



MINISTÈRE DE L'AGRICULTURE, DE L'AGROALIMENTAIRE ET DE LA FORÊT

Secrétariat National du Réseau d'Appui aux Personnes et aux Structures
(SNRAPS)

ETAT DU CORPS DES Adjoints Administratifs 2014

Situation au 31/12/2014

sur la base de données extraites le
27/03/2015

EDITION : 29 JUIN 2015

Sources d'information :

Le présent document a été réalisé sur la base de données issues du système informatisé de gestion des personnels du Ministère de l'Agriculture, de l'Agroalimentaire, et de la Forêt (SIRH et infocentre AGORHA), valorisées par le SNRAPS. Ce document est donc dépendant de la qualité des données et des éventuelles anomalies de dossiers du SIRH AGORHA ou d'informations calculées de l'infocentre.

Textes réglementaires :

Adjoint Administratif :

- Décret n° 2006-1760 du 23 décembre 2006 modifié relatif aux dispositions statutaires communes applicables aux corps d'adjoints administratifs des administrations de l'Etat ;
- Décret n° 2005-1228 du 29 septembre 2005 modifié relatif à l'organisation des carrières des fonctionnaires de catégorie C.

Avertissement :

Ce document est une photographie de la situation du corps au 31/12/2014, basée sur les informations validées dans le SIRH AGORHA, extraites à la date du 27/03/2015. Les chiffres indiqués sont donc sous réserve de toute modification de dossier validée postérieurement à la date d'extraction et prenant effet à une date antérieure au 31/12/2014. Ce peut être le cas notamment pour les promotions de corps ou de grade, les détachements...

La notion de secteur utilisée dans cette étude est basée sur l'affectation de l'agent, indépendamment de sa position et de son support budgétaire, à l'inverse de celle de programme qui repose uniquement sur le budget sur lequel pèse l'agent (programme agriculture ou écologie, budget propre...), ce qui explique des effectifs différents selon l'approche considérée.

Il est à noter que les chiffres « historiques », et notamment ceux de l'année antérieure dans les comparaisons A / A-1, peuvent être différents de ceux de l'état du corps de l'année antérieure en raison de régularisations rétroactives de situations.

En résumé :

Au 31/12/2014, le corps des adjoints administratifs compte 3731 agents essentiellement féminins. Ce nombre est en diminution de 3,74% par rapport au 31/12/2013 (3876 agents), soit une baisse de 145 agents avec 203 départs définitifs et 48 sorties vers un autre corps du MAAF et 106 entrées dans le corps : déprécarisation, accueil en détachement ou en PNA et recrutement de TH. Pour mémoire il y avait eu 37 entrées en 2013.

En 2013, le corps avait perdu 235 agents soit 5,7 % de l'effectif, contre donc 3,74% courant 2014, cette relative moindre diminution s'explique essentiellement par le concours de déprécarisation organisé en 2013.

Issu dans sa forme actuelle du regroupement en 2006 des corps de catégorie C administratif, les effectifs actuels du corps représentent environ 70% de ce qu'ils étaient en 2005 (près de 5300 agents). Le léger rebond de 2010-2011 consécutif à l'intégration des agents des Offices est absorbé et la tendance à une baisse va se poursuivre, voire s'accélérer avec 61,4% des agents âgés de 50 ans et plus.

Table des matières

1 – GRADES	4
1.1 – REPARTITION PAR SEXE SELON LE GRADE	4
1.2 – EVOLUTION DES EFFECTIFS DE 2006 A 2014 AVEC DETAIL PAR GRADE	5
2 – POSITIONS ADMINISTRATIVES AU 31/12/2014	6
2.1 – PAR GROUPE DE POSITIONS	6
2.1.1 – DETAIL DISPONIBILITES	6
2.1.2 – DETAIL CONGES	6
2.1.3 – DETAIL DETACHES	6
3 – MODES D'ACCES AU CORPS	7
3.1 – REPARTITION PAR SEXE ET MODE D'ACCES DES AGENTS ENTRES DANS LE CORPS EN 2014	7
3.2 – REPARTITION PAR SEXE SELON L'ANNEE D'ENTREE DANS LE CORPS (10 DERNIERES ANNEES)	7
3.3 – REPARTITION PAR MODE D'ACCES SELON L'ANNEE D'ENTREE DANS LE CORPS (5 DERNIERES ANNEES)	8
4 – ÂGES AU 31/12/2014	9
4.1 – EFFECTIF PAR AGE ET SEXE	9
4.2 – REPARTITION HOMMES / FEMMES PAR TRANCHE D'AGE	9
4.3 – REPARTITION PAR TRANCHE D'AGE ET GRADE	10
4.4 – MOYENNE D'AGE PAR GRADE ET SEXE	11
5 - AFFECTATIONS ET SECTEURS D'EMPLOI	12
5.1 – REPARTITION DES AGENTS PAR GRANDS SECTEURS AU 31/12/2014	12
5.2 – REPARTITION DES AGENTS PAR SECTEURS ET STRUCTURES D'EMPLOI AU 31/12/2014	13
5.3 – REPARTITION DES AGENTS PAR SECTEURS – EVOLUTION 2013 / 2014	14
5.4 – REPARTITION DES AGENTS DANS LES SECTEURS DES SPHERES « AGRICULTURE » ET « ENVIRONNEMENT » – EVOLUTION 2013 / 2014	15
6 – AFFECTATIONS ET PROGRAMMES	16
6.1 – REPARTITION DES AGENTS PAR GRAND SECTEUR D'EMPLOI ET POIDS DES PRINCIPAUX PROGRAMMES AU 31/12/2014	16
6.2 – REPARTITION DES AGENTS PAR PROGRAMME – EVOLUTION 2013 / 2014	17
6.3 – FLUX ENTRE PROGRAMMES ENTRE LE 31/12/2012 ET LE 31/12/2014, Y COMPRIS ENTRANTS ET SORTANTS	18
7 – ENTREES / SORTIES DU CORPS	19
7.1 – ENTREES DANS LE CORPS EN 2014	19
7.2 – SORTIES DU CORPS EN 2014	20
8 - REPARTITION GEOGRAPHIQUE AU 31 DECEMBRE 2014	21
8.1 – REPARTITION PAR MAPS ET POSITION	21
8.2 – REPARTITION PAR REGION ET PAR GRAND SECTEUR	22

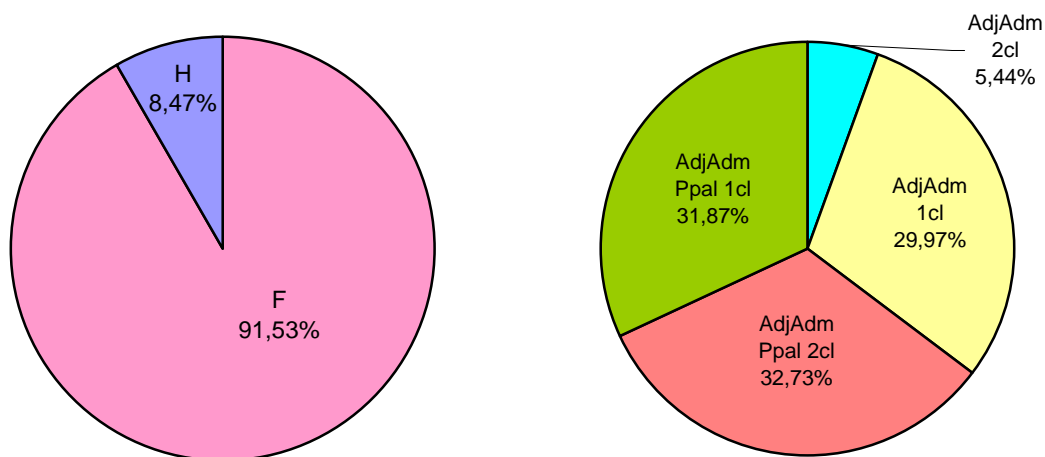
1 – Grades

Le corps des adjoints administratifs compte 3731 agents au 31/12/2014, effectif en diminution par rapport au 31/12/2013 (3876 agents).

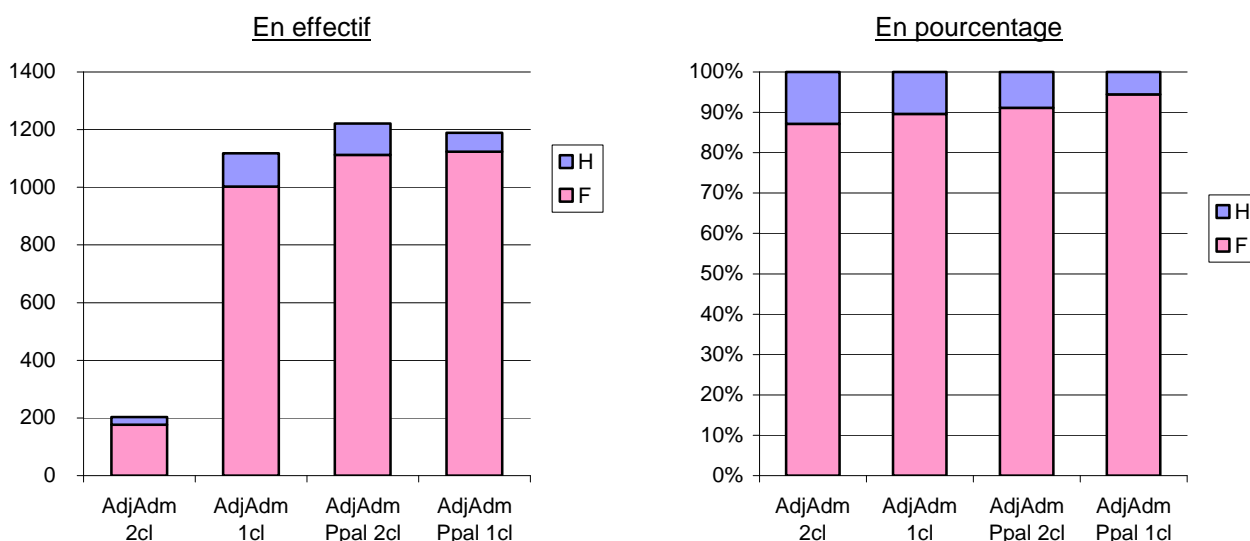
Le corps des adjoints administratifs est un corps essentiellement féminin, la proportion de femmes est plus forte au fur et à mesure que l'on progresse dans les grades. Près de 2/3 des effectifs sont classés dans les deux grades de principaux.

1.1 – Répartition par sexe selon le grade

Grade	F	H	Total	% par grade	%F par grade	%H par grade
AdjAdm 2cl	177	26	203	5,44%	87,19%	12,81%
AdjAdm 1cl	1002	116	1118	29,97%	89,62%	10,38%
AdjAdm Ppal 2cl	1113	108	1221	32,73%	91,15%	8,85%
AdjAdm Ppal 1cl	1123	66	1189	31,87%	94,45%	5,55%
Total	3415	316	3731	100,00%	91,53%	8,47%



Répartition entre Hommes et Femmes, par grade



1.2 – Evolution des effectifs de 2006 à 2014 avec détail par grade

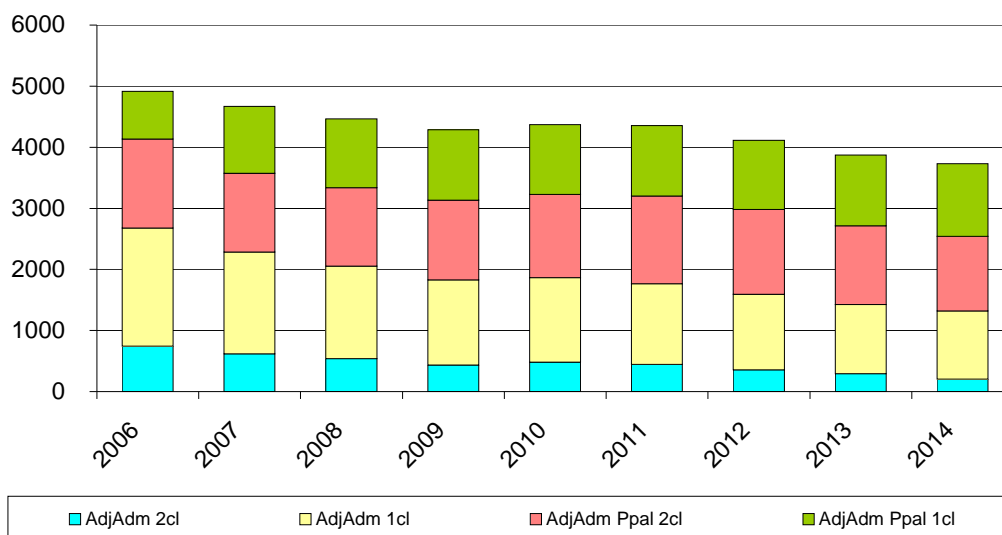
Evolution des effectifs de 2006 à 2014

Année	AdjAd m 2cl	AdjAd m 1cl	AdjAdm Ppal 2cl	AdjAdm Ppal 1cl	Total	Prog. Annuel.	Année	AdjAd m 2cl	AdjAd m 1cl	AdjAdm Ppal 2cl	AdjAdm Ppal 1cl	Total hors Offices
2006	745	1935	1457	779	4916		2006	15,2%	39,4%	29,6%	15,8%	4916
2007	620	1666	1290	1093	4669	-5,0%	2007	13,3%	35,7%	27,6%	23,4%	4669
2008	542	1510	1287	1126	4465	-4,4%	2008	12,1%	33,8%	28,8%	25,2%	4465
2009	437	1391	1308	1151	4287	-4,0%	2009	10,2%	32,4%	30,5%	26,8%	4287
2010	484	1383	1362	1143	4372	+2,0%	2010	11,1%	31,6%	31,2%	26,1%	4281
2011	444	1321	1436	1154	4355	-0,4%	2011	10,2%	30,3%	33,0%	26,5%	4148
2012	356	1237	1389	1130	4112	-5,6%	2012	8,7%	30,1%	33,8%	27,5%	3910
2013	294	1132	1289	1161	3876	-5,7%	2013	7,6%	29,2%	33,3%	30,0%	3680
2014	203	1118	1221	1189	3731	-3,7%	2014	5,4%	30,0%	32,7%	31,9%	3542

Les chiffres, calculés sur la base des informations validées au 27/03/2015, sont susceptibles d'évoluer en cas de modifications de classements qui prendraient effet antérieurement au 01/01/2015.

Le calcul de l'effectif hors intégration Offices considère comme « agents Offices » ceux qui ont été intégrés dans le corps en 2010 et 2011 en application du décret n° 2010-1246 du 20 octobre 2010.

Evolution des effectifs



Entre 2006 à 2014, le grade AA2 (échelle 3) voit son poids relatif passer de 15,2% à 5,4% et le grade AA1 (échelle 4) de 39,4% à 30% au profit des grades AAP2 qui passe de 29,6% à 32,7% et surtout AAP1 qui passe lui de 15,8% à 31,9%.

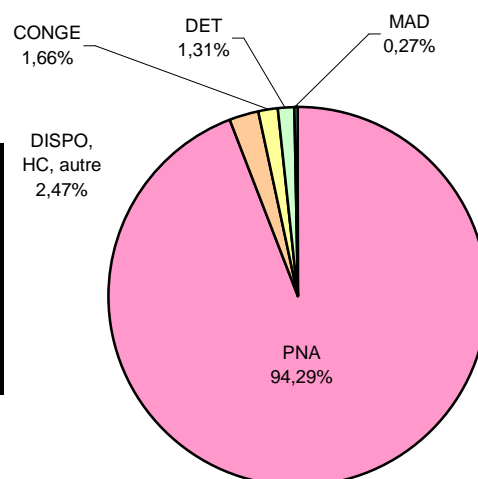
2 – Positions administratives au 31/12/2014

2.1 – Par groupe de positions

Groupe Position	F	H	Total	%
PNA	3221	297	3518	94,29%
DISPO, HC, autre	87	5	92	2,47%
CONGE	55	7	62	1,66%
DET	43	6	49	1,31%
MAD	9	1	10	0,27%
Total	3415	316	3731	100%

HC : Hors Cadre

Peu de variations par rapport à 2013 hormis une diminution assez nette du nombre de congés (62 contre 84 en 2013).



2.1.1 – Détail Disponibilités

Position	F	H	Total
dispo : conv.personnelles	38	5	43
dispo : pour suivre son conjoint (raison prof.)	34		34
dispo : élever enfant ou soins pers. handicapée	7		7
dispo : d'office après congé maladie	6		6
dispo : soins conjoint, enf., ascendant (accident)	1		1
dispo : demande du fonct. (créat° ou reprise ent.)	1		1
Total	85	5	92

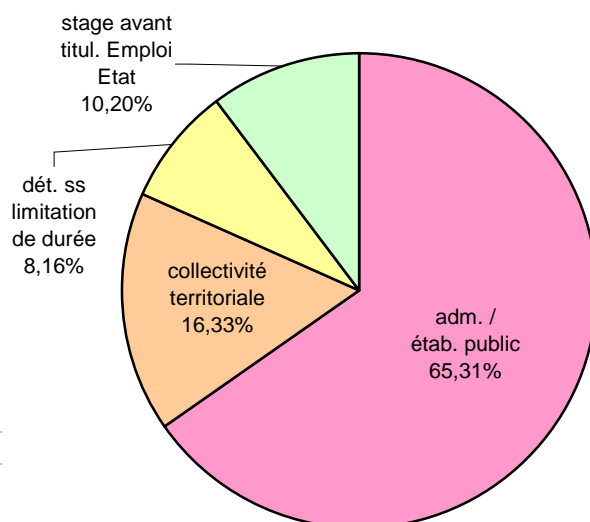
2.1.2 – Détail Congés

Position	F	H	Total
congé longue durée	37	5	42
congé maternité	10		10
congé parental	7		7
congé formation		1	1
congé d'adoption	1		1
congé sans traitement pour scolarité		1	1
Total	55	7	62

Les positions de congé de maternité, d'adoption ou de formation ne sont pas des positions interruptives. Les agents dans ces positions restent donc affectés dans leur affectation et sur leur secteur d'emploi. Ils ne sont pas comptabilisés au secteur « Autre » du chapitre 5 mais au secteur de leur affectation. 57 congés longue durée en 2013 soit une baisse de 26 %.

2.1.3 – Détail Détachés

Position	F	H	Total
adm. / étab. public	27	5	32
collectivité territoriale	8		8
dét. ss limitation de durée	3	1	4
stage avant titul. Emploi Etat	5		5
Total	43	6	49



3 – Modes d'accès au corps

L'analyse des modes d'accès au corps des adjoints administratifs est détaillée par sexe et mode d'accès pour l'année 2014, par sexe sur les 8 dernières années et par mode d'accès sur les 5 dernières années.

3.1 – Répartition par sexe et mode d'accès des agents entrés dans le corps en 2014

Part de chaque sexe dans les modes d'accès

Acces corps	Total	F	% F	H	% H
examen prof. réservé	69	69	100,00%		
détachement	14	12	85,71%	2	14,29%
accueil PNA	13	10	76,92%	3	23,08%
contrat	9	9	100,00%		
liste d'aptitude	1			1	100,00%
Total	106	100	94,34%	6	5,66%

modes d'accès par sexe

Acces corps	Total	F	H
exam pro réservé	65,09%	69,00%	
détachement	13,21%	12,00%	33,33%
accueil PNA	12,26%	10,00%	50,00%
contrat	8,49%	9,00%	
liste d'aptitude	0,94%		16,67%
Total	100,00%	100%	100%

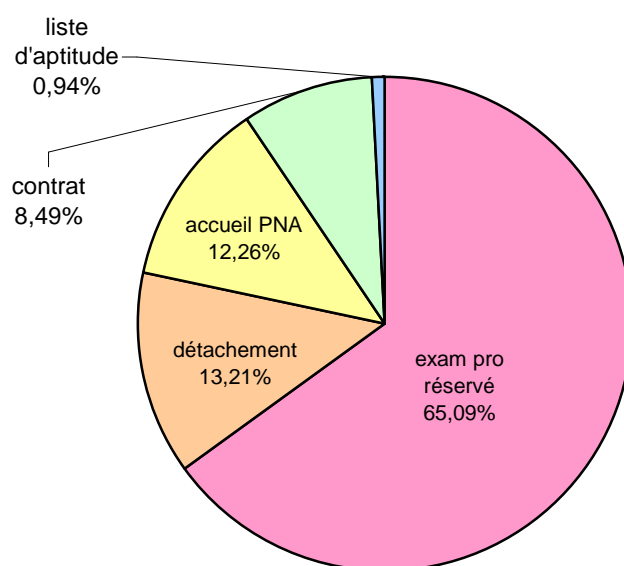
- Clef de lecture :

Tableau de gauche : 85,71% des agents entrés dans le corps en 2014 par détachement sont des femmes, 14,29% sont des hommes.

Tableau de droite : globalement, l'accès par détachement en 2014 représente 13,21% des entrées.

en 2014, 12,00% des femmes sont entrées par détachement...

... 33,33% pour les hommes

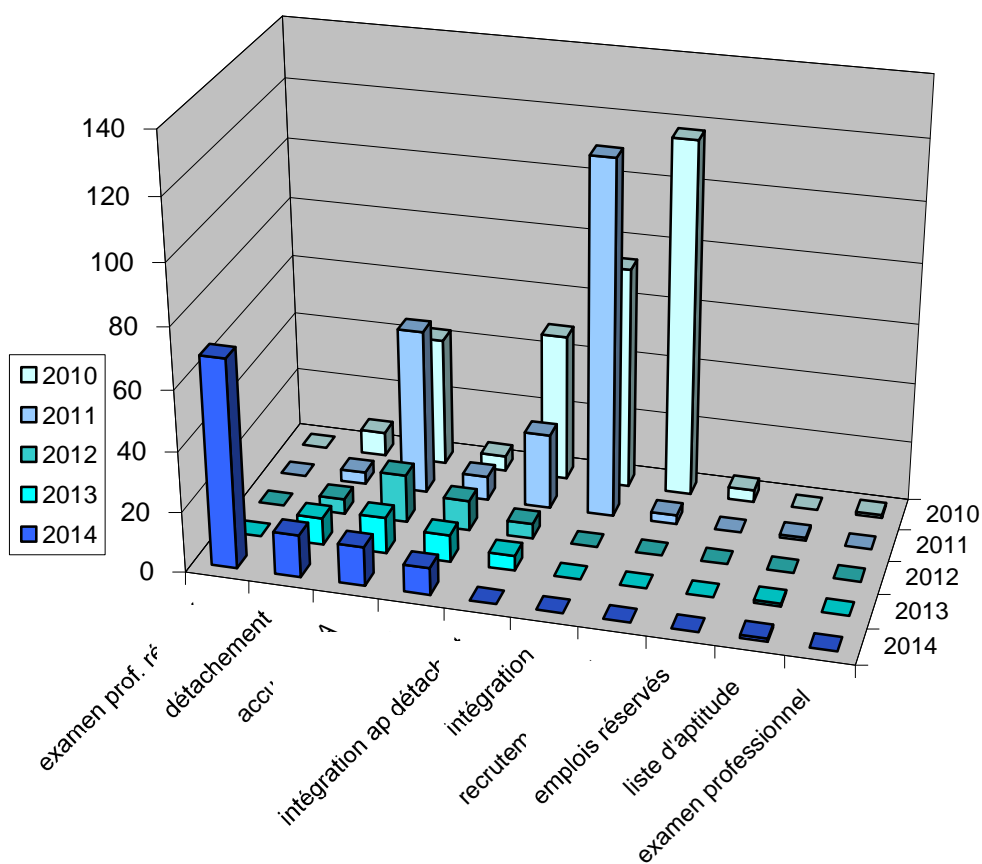


3.2 – Répartition par sexe selon l'année d'entrée dans le corps (8 dernières années)

Année d'entrée	F	% F	H	% H	Total
2007	29	80,56%	7	19,44%	36
2008	84	95,45%	4	4,55%	88
2009	59	95,16%	3	4,84%	62
2010	251	83,11%	51	16,89%	302
2011	181	84,58%	33	15,42%	214
2012	34	94,44%	2	5,56%	36
2013	31	86,11%	5	13,89%	36
2014	100	94,34%	6	5,66%	106
Global sur 8 ans	769	87,39%	111	12,61%	880

3.3 – Répartition par mode d'accès selon l'année d'entrée dans le corps (5 dernières années)

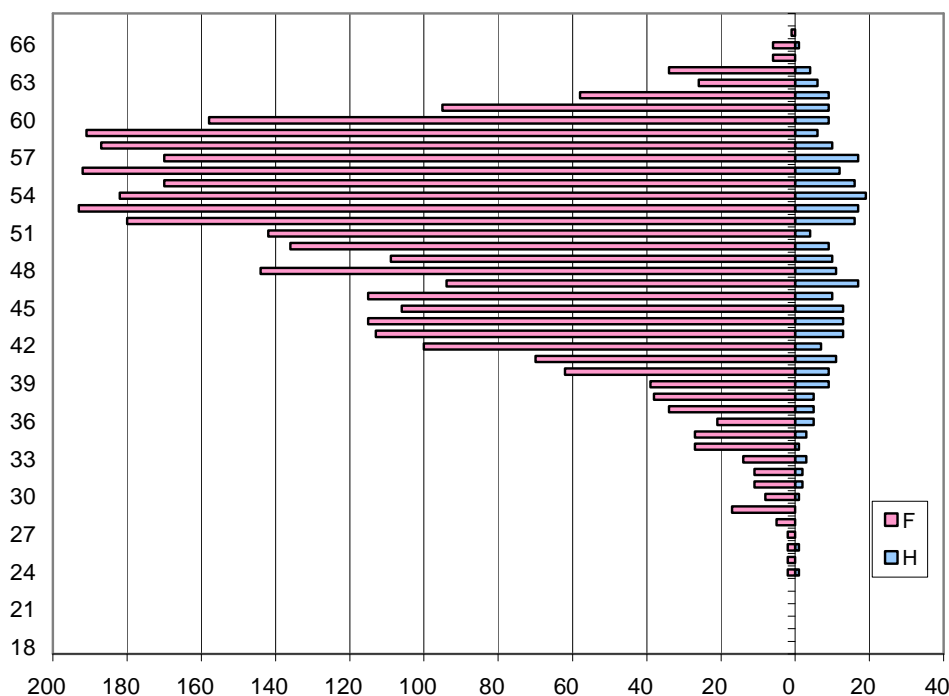
		Année d'entrée dans le corps									
		2010		2011		2012		2013		2014	
		eff.	% des entrées	eff.	% des entrées	eff.	% des entrées	eff.	% des entrées	eff.	% des entrées
Mode d'accès	examen prof. réservé									69	65,09%
	détachement	8	2,65%	4	1,87%	5	13,89%	9	25,00%	14	13,21%
	accueil PNA	43	14,24%	55	25,70%	16	44,44%	12	33,33%	13	12,26%
	contrat	5	1,66%	8	3,74%	10	27,78%	9	25,00%	9	8,49%
	intégration ap détachmt	49	16,23%	25	11,68%	5	13,89%	5	13,89%		
	intégration	74	24,50%	118	55,14%						
	recrutement direct	118	39,07%	3	1,40%						
	emplois réservés	4	1,32%								
	liste d'aptitude			1	0,47%			1	2,78%	1	0,94%
	examen professionnel	1	0,33%								
Total	302	100%	214	100%	36	100%	36	100%	106	100%	



à noter : 2010 et 2011 intégration des agents des Offices, 2010 recrutement échelle 3, 2014 déprécarisation.

4 – Âges au 31/12/2014

4.1 – Effectif par âge et sexe



4.2 – Répartition hommes / femmes par tranche d'âge

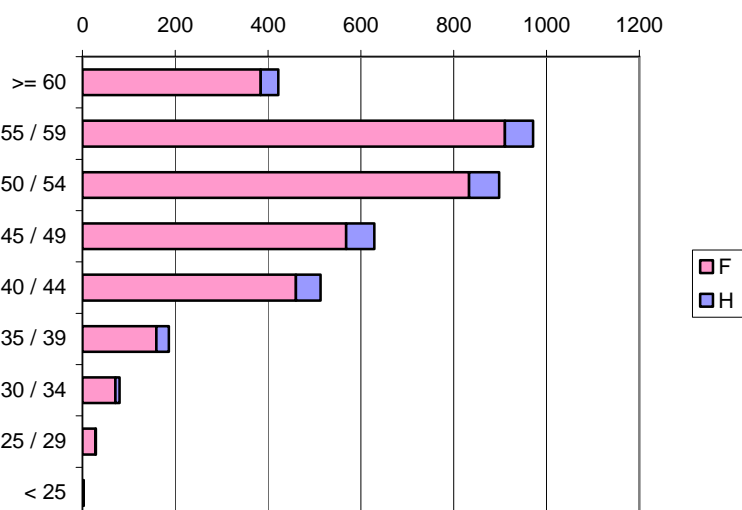
Tranche d'âge	Total	F	% F	H	% H	F	H	Total
>= 60	422	384	91,00%	38	9,00%	11,24%	12,03%	11,31%
55 / 59	971	910	93,72%	61	6,28%	26,65%	19,30%	26,03%
50 / 54	898	833	92,76%	65	7,24%	24,39%	20,57%	24,07%
45 / 49	629	568	90,30%	61	9,70%	16,63%	19,30%	16,86%
40 / 44	513	460	89,67%	53	10,33%	13,47%	16,77%	13,75%
35 / 39	186	159	85,48%	27	14,52%	4,66%	8,54%	4,99%
30 / 34	80	71	88,75%	9	11,25%	2,08%	2,85%	2,14%
25 / 29	29	28	96,55%	1	3,45%	0,82%	0,32%	0,78%
< 25	3	2	66,67%	1	33,33%	0,06%	0,32%	0,08%
Total	3731	3415	91,53%	316	8,47%	100%	100%	100%

89,67% des "40 / 44 ans " sont des femmes

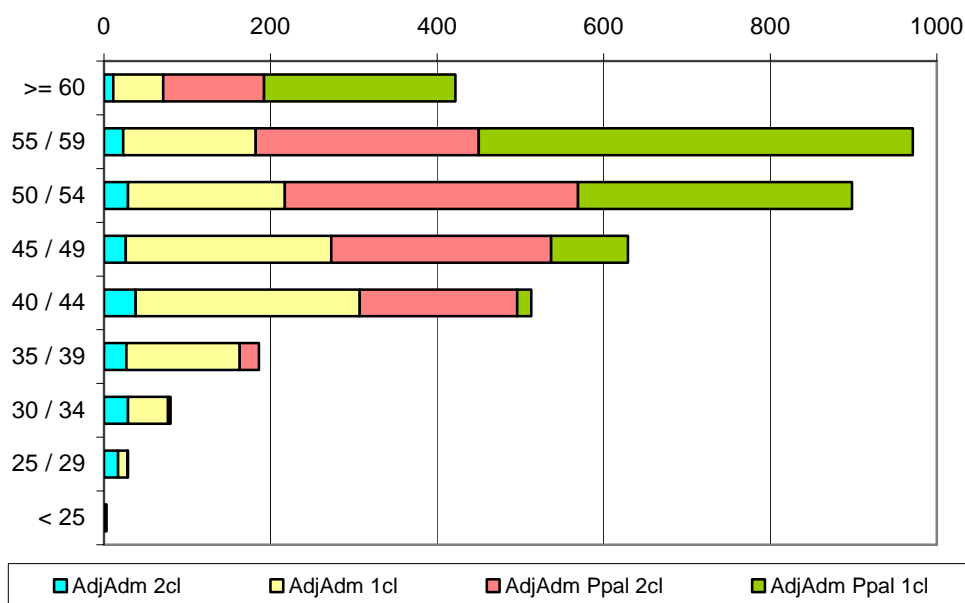
13,47% des femmes sont dans la tranche 40 / 44 ans

Les agents âgés de 45 ans et plus représentent 78,3 % des effectifs du corps et 61,4 % des agents ont plus de 50 ans.

11,31% des agents ont plus de 60 ans contre 9,54 % en 2013.



4.3 – Répartition par tranche d'âge et grade



Les AAP1 représentent assez logiquement la population la plus âgée.

Répartition en effectif

Tranche d'âge	AdjAdm 2cl	AdjAdm 1cl	AdjAdm Ppal 2cl	AdjAdm Ppal 1cl	Total
>= 60	11	60	121	230	422
55 / 59	23	159	268	521	971
50 / 54	29	188	352	329	898
45 / 49	26	247	264	92	629
40 / 44	38	269	189	17	513
35 / 39	27	136	23		186
30 / 34	29	48	3		80
25 / 29	17	11	1		29
< 25	3				3
Total	203	1118	1221	1189	3731

Répartition en pourcentage
(tranche d'âge / grade)

Tranche d'âge	AdjAdm 2cl	AdjAdm 1cl	AdjAdm Ppal 2cl	AdjAdm Ppal 1cl	Total
>= 60	5,4%	5,4%	9,9%	19,3%	11,3%
55 / 59	11,3%	14,2%	21,9%	43,8%	26,0%
50 / 54	14,3%	16,8%	28,8%	27,7%	24,1%
45 / 49	12,8%	22,1%	21,6%	7,7%	16,9%
40 / 44	18,7%	24,1%	15,5%	1,4%	13,7%
35 / 39	13,3%	12,2%	1,9%		5,0%
30 / 34	14,3%	4,3%	0,2%		2,1%
25 / 29	8,4%	1,0%	0,1%		0,8%
< 25	1,5%				0,1%
Total	100%	100%	100%	100%	100%

16,8% des "AdjAdm 1cl" sont dans la tranche "50 / 54 ans"

Répartition en pourcentage
(grade / tranche d'âge)

Tranche d'âge	AdjAdm 2cl	AdjAdm 1cl	AdjAdm Ppal 2cl	AdjAdm Ppal 1cl
>= 60	2,6%	14,2%	28,7%	54,5%
55 / 59	2,4%	16,4%	27,6%	53,7%
50 / 54	3,2%	20,9%	39,2%	36,6%
45 / 49	4,1%	39,3%	42,0%	14,6%
40 / 44	7,4%	52,4%	36,8%	3,3%
35 / 39	14,5%	73,1%	12,4%	
30 / 34	36,3%	60,0%	3,8%	
25 / 29	58,6%	37,9%	3,4%	
< 25	100,0%			
Total	5,4%	30,0%	32,7%	31,9%

20,9% des "50 / 54 ans" sont classés "AdjAdm 1cl"

4.4 – Moyenne d'âge par grade et sexe

Grade	F		H		Total	
	eff.	âge moyen	eff.	âge moyen	eff.	âge moyen
AdjAdm Ppal 1cl	1123	56,2	66	55,9	1189	56,2
AdjAdm Ppal 2cl	1113	51,7	108	51,2	1221	51,7
AdjAdm 1cl	1002	47,3	116	47,8	1118	47,3
AdjAdm 2cl	177	44,2	26	40,9	203	43,7
Moyenne corps	3415	51,5	316	50,1	3731	51,4

Position relative du corps des adjoints administratifs en terme de moyenne d'âge.

Corps	F		H		Global		rappel situation 2013		
	eff.	âge moyen	eff.	âge moyen	eff.	âge moyen	Corps	Global	
IAE	1558	41,5	2409	47,7	3967	45,3	IAE	3866	44,9
IE	164	45,4	126	46,7	290	45,9	IE	285	45,8
IPEF	987	42,4	2570	47,6	3557	46,1	IPEF	3610	46,0
TFR	486	47,9	333	45,0	819	46,7	TFR	797	46,1
AI	62	48,7	38	46,0	100	47,7	AI	101	46,5
TS	2332	44,6	3289	48,9	5621	47,1	TS	5589	46,8
IR	89	47,3	59	48,9	148	48,0	IR	143	47,4
AA	807	48,2	629	48,1	1436	48,1	AA	1457	47,7
AdjTech	130	46,4	336	48,4	466	47,8	AdjTech	491	47,6
ISPV	487	46,5	414	51,7	901	48,9	ISPV	893	48,4
SA	2898	49,8	546	48,7	3444	49,6	SA	3460	49,2
ATFR	290	48,8	163	51,0	453	49,6	ATFR	446	49,4
AdjAdm	3415	51,5	316	50,1	3731	51,4	AdjAdm	3876	51,0
Global	13705	47,1	11228	48,1	24933	47,6	Global	25014	47,5

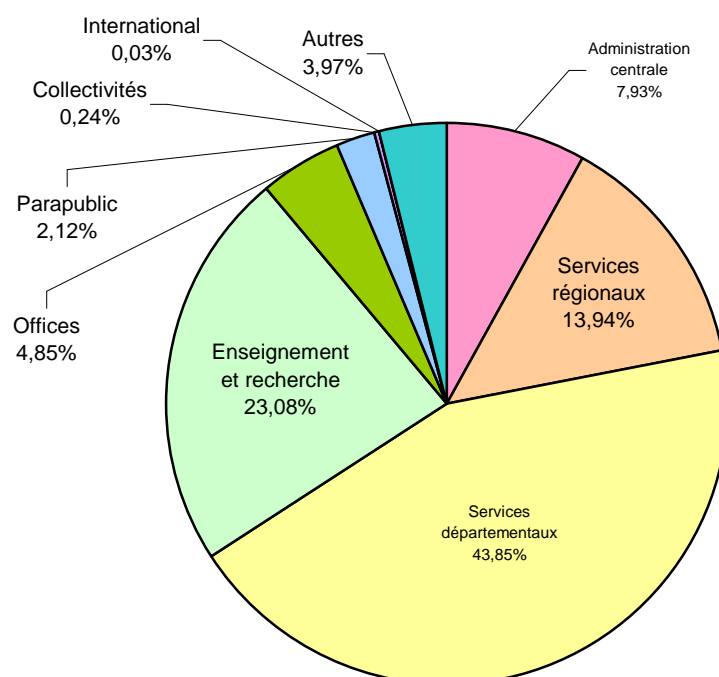
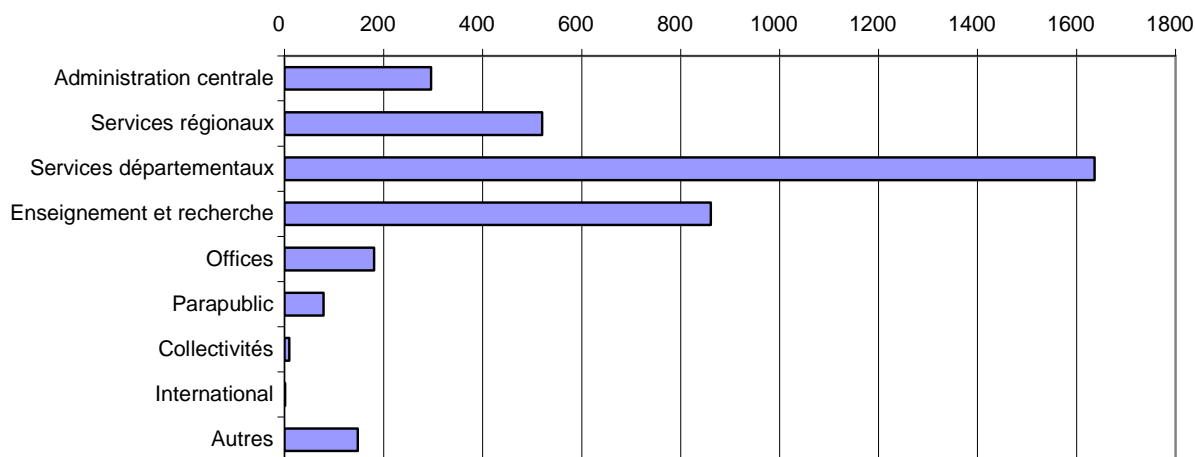
Le tableau ci-dessus situe la moyenne d'âge sexuée du corps au regard des moyennes d'âge constatées pour les principaux corps non-enseignants du MAAF. Le corps des adjoints administratifs est toujours celui présentant la moyenne d'âge la plus élevée (le seul au-dessus de 50 ans).

5 - Affectations et secteurs d'Emploi

Le secteur d'emploi est calculé sur la base de l'affectation opérationnelle de l'agent (code de la structure), ou de son lieu de détachement ou de mise à disposition, sectorisé par le SNRAPS. Pour une part des agents dans ces positions, les éléments présents dans le dossier sont insuffisants pour permettre cette sectorisation (ils apparaissent sous la rubrique « autres » avec les agents sans affectation – disponibilités, certains congés...).

5.1 – Répartition des agents par grands secteurs au 31/12/2014

Grands Secteurs			
services d'Etat	Administration centrale de l'Etat	296	3313 agents, 88,80%
	Services régionaux ou inter-régionaux et unités rattachées	520	
	Services départementaux	1636	
	Enseignement et Recherche	861	
cercles suivants	Offices	181	418 agents, 11,20%
	Secteur para public	79	
	Collectivités territoriales et structures associées	9	
	Organismes internationaux	1	
	Autres	148	
Total		3731	



5.2 – Répartition des agents par Secteurs et Structures d'Emploi au 31/12/2014

Secteurs et Structures d'Emploi					
Services de l'Etat			Cercles suivants		
Secteurs	Structures d'Emploi	Total	Secteurs	Structures d'Emploi	Total
	MAAF AC dgal	22		ASP	136
	MAAF AC dger	13		FAM	44
	MAAF AC dgpaat	52		INAO	
				ODEADOM	1
	MAAF AC sg	136	Somme Offices		181
	MAAF Cabinets	20		ANSES	17
	MAAF CGAAER	11		CRPF, Bois	
	MAAF AC autre	20		IFCE Haras	45
	Sous total AC MAAF	274		ONF	5
	Sous total AC MEDDE	10		ParaPublic MAAF autres	1
	Sous total AC Autres	12		Sous total Sect. para public MAAF	68
Somme Administration centrale		296		Energie	
	DRAAF206	51		Energie autres	2
	DRAAF215	388		IGN	5
	Sous total SR MAAF	439		Météo-France	
	Sous total SR MEDDE / DREAL...	80		Agences de l'eau	
	Sous total SR Autres Min, préf	1		Conservatoires du Littoral	
Somme Services régionaux		520		Aires Marines	
	Sous total DDT	1101		Parcs, Conservatoires faune/flore	
	Sous total DDPP	238		ONEMA, ONCFS	1
	Sous total DDCSPP	179		ParaPublic MEDDE autres	
	Sous total DDCS	2		Sous total Sect. para public MEDDE	8
	Sous total DAAF OM	106		Sous total Sect. para public autre	3
	Sous total DEAL OM		Somme Secteur para public		79
	Sous total SD Autres Ministères	10		Sous total Com/Intercommunes	2
Somme Services départementaux		1636		Sous total Conseil Général	4
	IRSTEA, INRA	8		Sous total Conseil Régional	1
	IFREMER			Sous total Chambre Agricult, CCI...	1
	CEREMA, CETE	2		Sous total Autres Collectivités	1
	SETRA, CETU, CERTU, CETMEF, STRMTG		Somme Collectivités territoriales		9
	Autres organismes de recherche			CIRAD	
	Sous total Recherche, Centre Technique	10		Org.Internat.Europe (UE, Agences européennes...)	1
	AgroCampusOuest	23		Org.Internat.Monde (OCDE, BM, FAO...)	
	AgroParisTech ENGREF	30	Somme Organismes internationaux		1
	AgroSupDijon	23		Sous total Autorités indépendantes	
	ENFA Toulouse	5		Sous total Entreprises privées	
	ENGEES Strasbourg	8		Sous total Autre (dispo, congés...)	148
	ENITA Bordeaux	4	Somme Autre		148
	ONIRIS Nantes	17		Total autres cercles	418
	Paysage	3			
	SupAgroMonpellier	14			
	ENV Alfort	4			
	ENV Toulouse	12			
	VetAgroSup Lyon/Clermont	5			
	Sous total Enseigt Sup AGRI	148			
	Sous total Enseigt Sup autre	1			
	Enseigt techn agricole	694			
	INFOMA	8			
	Sous total Enseignement technique AGRI	702			
Somme Enseignement et Recherche		861			
Total Services de l'Etat		3313			
Total général					3731

5.3 – Répartition des agents par secteurs – évolution 2013 / 2014

La sphère Agriculture « Agri » correspond aux affectations des secteurs relevant du périmètre strictement MAAF étendue pour les DDT, DDPP, DDCS et DDCSPP aux agents sur programmes MAAF. La sphère Environnement « Env » correspond à celle des secteurs relevant du périmètre strictement MEDDE étendue pour les DDT, DDPP, DDCS et DDCSPP aux agents sur programme MEDDE.

SECTEURS	31/12/2013	31/12/2014	Variation		Sphère
MAAF	285	274	-11	-3,86%	Agri
MEDDE	9	10	+1	+11,11%	Env
Autres	9	12	+3	+33,33%	
Somme Administration centrale de l'Etat	303	296	-7	-2,31%	
MAAF	473	439	-34	-7,19%	Agri
MEDDE	85	80	-5	-5,88%	Env
SR Autres Min, préf		1			
Somme Services régionaux ou inter-régionaux	558	520	-38	-6,81%	
DDT Agri	1088	1019	-69	-6,34%	Agri
DDT Env	82	82			Env
DDPP Agri	245	236	-9	-3,67%	Agri
DDPP Env	2	2			Env
DDCSPP Agri	183	179	-4	-2,19%	Agri
<i>DDCSPP Env</i>					<i>Env</i>
DAAF OM	111	106	-5	-4,50%	Agri
<i>DEAL OM</i>					<i>Env</i>
SD Autres Min, préf	12	12			Env
Somme Services départementaux	1723	1636	-87	-5,05%	
Recherche, Centres Techniques Agri	7	8	+1	+14,29%	Agri
Recherche, Centres Techniques Env	2	2			Env
<i>Recherche, Centres Techniques autres</i>					
Ens sup Agri	148	148			Agri
Ens Sup MEDDE		1			Env
<i>Ens sup Autres</i>					
Ens tech Agri	691	702	+11	+1,59%	
Somme Enseignement et Recherche	848	861	+13	+1,53%	
Offices	187	181	-6	-3,21%	Agri
Secteur para public MAAF	66	68	+2	+3,03%	Agri
Secteur para public MEDDE	8	8			Env
Secteur para public autre tutelle	2	3	+1	+50,00%	
Somme Secteur para public	263	260	-3	-1,14%	
Organismes internationaux	1	1			
Somme Organismes internationaux	1	1			
Commune, intercommunalité	2	2			
Conseil général	5	4	-1	-20,00%	
Conseil régional	1	1			
Chambre d'agriculture, autres...	2	2			
Somme Collectivités territoriales...	10	9	-1	-10,00%	
<i>Autorités indépendantes</i>					
<i>Somme Autorités indépendantes</i>					
<i>Entreprises privées</i>					
<i>Somme Entreprises privées</i>					
Autre: dispo, congés...	170	148	-22	-12,94%	
Somme Autre	170	148	-22	-12,94%	
Total	3876	3731	-145	-3,74%	

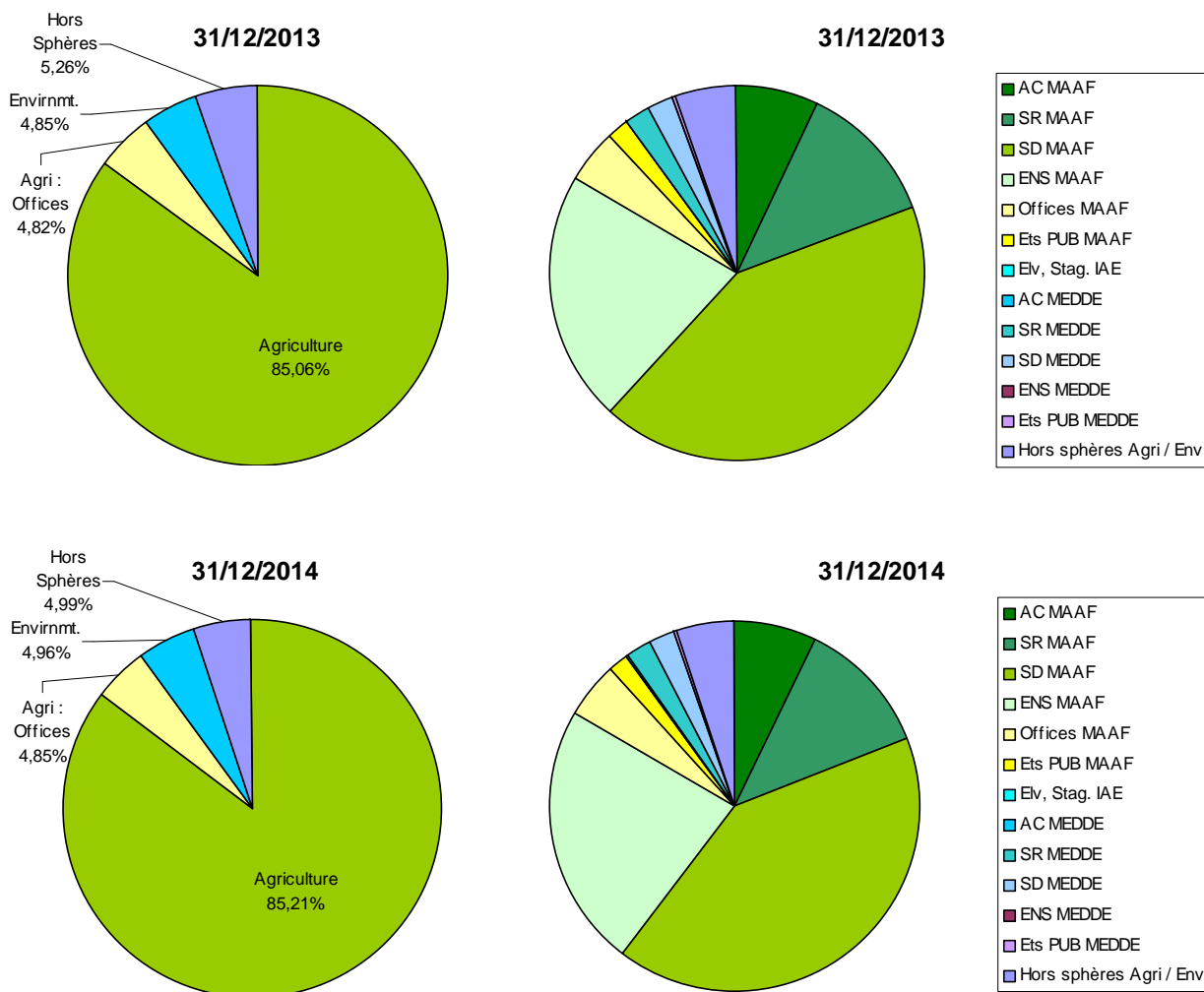
Les réductions d'effectifs se ressentent proportionnellement plus en SR et en DDT qu'en AC ou dans le secteur sanitaire . A noter que les effectifs de l'enseignement et de la recherche ne subissent pas de réduction (effet déprécarisation).

5.4 – Répartition des agents dans les secteurs des sphères « Agriculture » et « Environnement » – évolution 2013 / 2014

Sphère	31/12/2013	31/12/2014	Variation	
Agriculture - hors offices	3297	3179	-118	-3,58%
Agriculture - offices	187	181	-6	-3,21%
Environnement	188	185	-3	-1,60%

Sphère	Secteur	31/12/2013	31/12/2014	Variation	
Agri	AC MAAF	285	274	-11	-3,86%
Agri	SR MAAF	473	439	-34	-7,19%
Agri	SD MAAF	1627	1540	-87	-5,35%
Agri	ENS MAAF	846	858	+12	+1,42%
Agri	Offices MAAF	187	181	-6	-3,21%
Agri	Ets PUB MAAF	66	68	+2	+3,03%
Env	AC MEDDE	9	10	+1	+11,11%
Env	SR MEDDE	85	80	-5	-5,88%
Env	SD MEDDE	84	84	+0	
Env	ENS MEDDE	2	3	+1	+50,00%
Env	Ets PUB MEDDE	8	8	+0	
Total Agri		3484	3360	-124	-3,56%
Total Env		188	185	-3	-1,60%
Total		3672	3545		
Hors sphères Agri / Env		204	186		

Les diminutions d'effectifs ont plus porté sur la sphère Agriculture que sur la sphère Environnement.

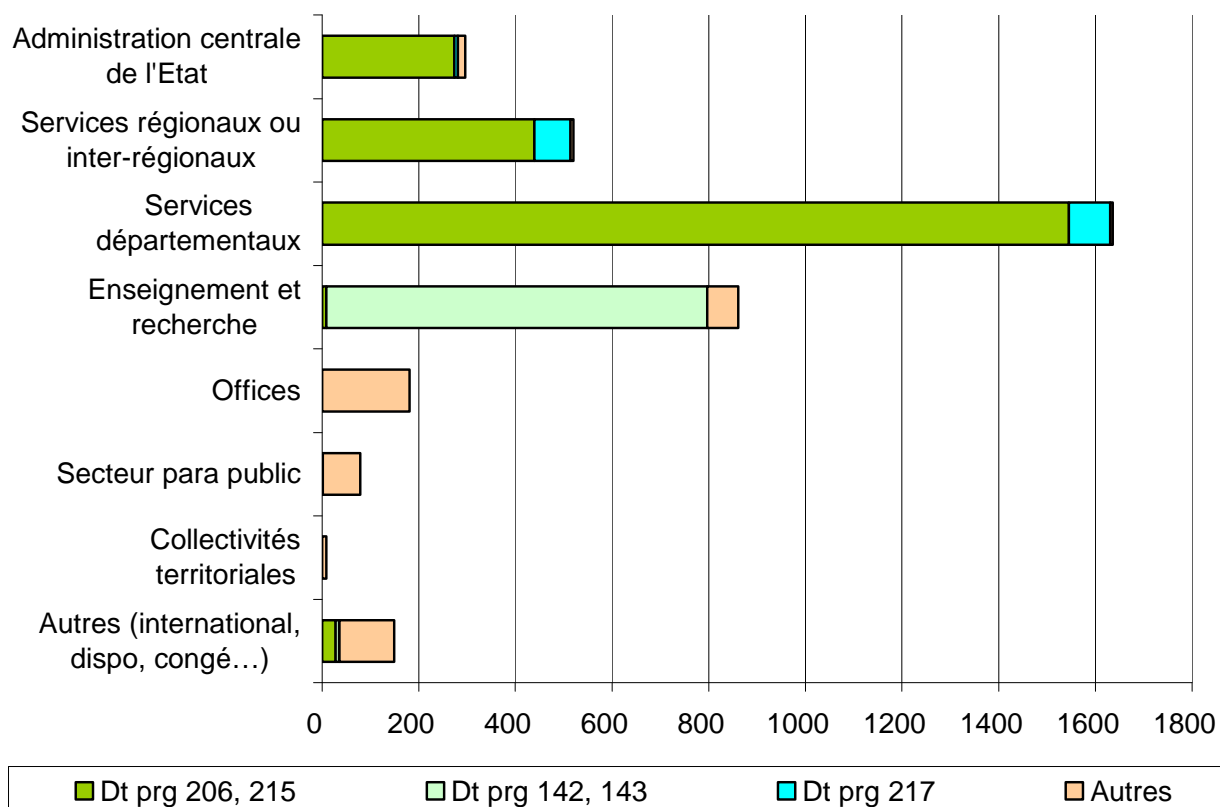


6 – Affectations et Programmes

6.1 – Répartition des agents par grand secteur d'emploi et poids des principaux programmes au 31/12/2014

Programmes	31/12/2013	31/12/2014
Prog Agri	3227	3091
Prog Env	164	169
Autres	485	471
Total	3876	3731

Grands secteurs	Dt prg 206, 215		Dt prg 142, 143		Dt prg 217		Autres		Total
Administration centrale de l'Etat	274	92,57%			7	2,36%	15	5,07%	296
Services régionaux ou inter-régionaux	439	84,42%			75	14,42%	6	1,15%	520
Services départementaux	1545	94,44%			86	5,26%	5	0,31%	1636
Enseignement et recherche	9	1,05%	788	91,52%			64	7,43%	861
Offices							181	100,00%	181
Secteur para public	1	1,27%					78	98,73%	79
Collectivités territoriales							9	100,00%	9
Autres (international, dispo, congé...)	28	18,79%	7	4,70%	1	0,67%	113	75,84%	149
Total	2296	61,54%	795	21,31%	169	4,53%	471	12,62%	3731



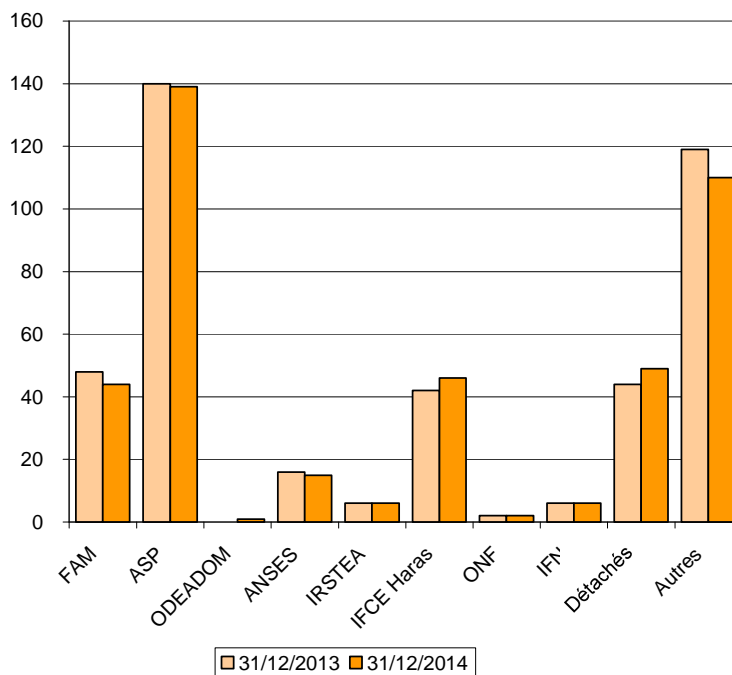
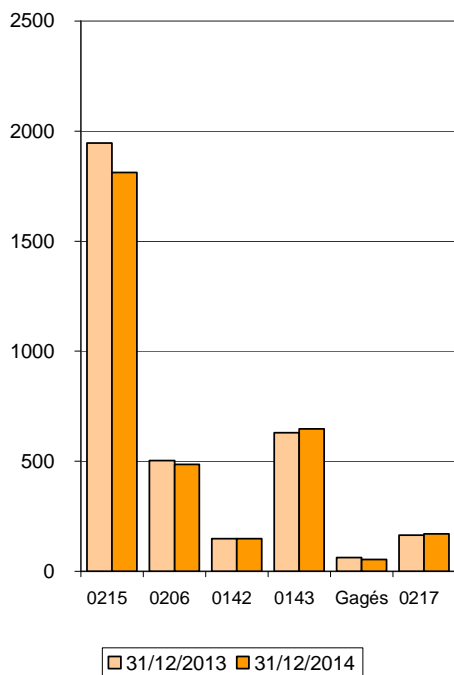
6.2 – Répartition des agents par programme – évolution 2013 / 2014

Programmes		31/12/2013		31/12/2014		Variation		
		Effectif	% du total	Effectif	% du total	Effectif	%	
Prog Agri	0215	1946	50,21%	1811	48,54%	-135	-6,94%	
	0206	503	12,98%	485	13,00%	-18	-3,58%	
	0142	148	3,82%	148	3,97%	+0	+0,00%	
	0143	630	16,25%	647	17,34%	+17	+2,70%	
Gagés	Gagés	62	1,60%	53	1,42%	-9	-14,52%	
Prog Env	0217	164	4,23%	169	4,53%	+5	+3,05%	
	FAM	48	1,24%	44	1,18%	-4	-8,33%	
	ASP	140	3,61%	139	3,73%	-1	-0,71%	
	ODEADOM			1	0,03%			
	ANSES	16	+0,41%	15	+0,40%	-1	-6,25%	
	IRSTEA	6	0,15%	6	0,16%	+0	+0,00%	
	IFCE Haras	42	1,08%	46	1,23%	+4	+9,52%	
	ONF	2	0,05%	2	0,05%	+0	+0,00%	
	IFN	6	+0,15%	6	+0,16%	+0	+0,00%	
	Détachés	44	1,14%	49	1,31%	+5	+11,36%	
	Autres	119	3,07%	110	2,95%	-9	-7,56%	
	Total		3876	100,00%	3731	100,00%	-145	-3,74%
		Sortant			251			
	Entrant	106						

Programmes « Autres » désigne les situations suivantes : « congés », « dispo », « Hors Cadre », « nonpayés », « anomalies ».

La comparaison entre 2013 et 2014 montre bien l'affectation de moyens, y compris en adjoints administratifs, dans l'enseignement.

Sur le Bop 215 et le Bop 206 le corps des adjoints administratifs enregistre des baisses respectivement de l'ordre de 7 et 3,5 % contre environ 8 et 5 % en 2013.



7 – Entrées / Sorties du corps

7.1 – Entrées dans le corps en 2014

Dans le chapitre 6.3 « flux », 106 agents, apparaissant dans l'extraction au 31 décembre 2014, sont identifiés comme nouveaux, car absents de l'extraction au 31/12/2013 : parmi ces 106 agents, 15 proviennent, par promotion, concours, détachement interne... d'autres corps du ministère, 91 sont des recrutements externes.

Rappel : 37 entrées en 2013.

	Adj.Adm.2Cl.		Adj.Adm.1Cl.		Adj.Adm.Pal.2Cl		Adj.Adm.Pal.1Cl		Total
	F	H	F	H	F	H	F	H	
Mode d'accès									
examen prof. réservé			69						69
détachement	3		3	1	4	1	2		14
accueil en PNA	2		1	1	4	2	3		13
contrat			9						9
liste d'aptitude		1							1
Total entrées	5	1	82	2	8	3	5		106

Grade d'entrée	F	Âge moyen	H	Âge moyen	F+H	Âge moyen
Adj.Adm.2Cl.	5	38,9	1	46,1	6	40,1
Adj.Adm.1Cl.	82	42,6	2	43,9	84	42,7
Adj.Adm.Pal.2Cl	8	47,7	3	40,2	11	45,6
Adj.Adm.Pal.1Cl	5	55,4			5	55,4
Total entrées	100	43,5	6	42,4	106	43,4

	Adj.Adm.2Cl.		Adj.Adm.1Cl.		Adj.Adm.Pal.2Cl		Adj.Adm.Pal.1Cl		Total
	F	H	F	H	F	H	F	H	
Origine									
agents nouveaux	5		68	2	8	3	5		91
Agt.Ct.Gén.Rur.			12						12
Agt.Cont.AC.			1						1
Agt Cont. S.D.			1						1
Agt.Adm.Mayott		1							1
Total entrées	5	1	82	2	8	3	5		106

7.2 – Sorties du corps en 2014

Motif de sortie de corps	F	Âge moyen	H	Âge moyen	F+H	Âge moyen
retraite sur demande à jouissance immédiate	118	61,5	10	61,8	128	61,6
retraite sur demande pour invalidité	15	58,7	2	59,8	17	58,8
retraite d'office par limite d'âge	7	65,4	2	65,0	9	65,3
radiation du corps	24	46,0	4	37,3	28	44,7
radiation des cadres : démission	7	51,7	1	60,0	8	52,7
radiation des cadres : décès	5	57,3	2	48,4	7	54,8
fin de dossier	6	57,3			6	57,3
Total sorties définitives	182	58,9	21	55,9	203	58,6
Secrétaire Adm.	31		1		32	
TS.VétAli	4		2		6	
Adjoint.Tech.	2		3		5	
TS.TEA			3		3	
Tech.Form.Rech.	1				1	
TS.FTR	1				1	
Total sorties vers autre corps	39		9		48	
Total sorties	221		30		251	

Mode de sortie vers autre corps	liste d'aptitude	examen professionnel	intégration après détachement	concours interne	accueil en PNA (position normale d'activité)	Total
Secrétaire Adm.	21	10			1	32
TS.VétAli	3	2		1		6
Adjoint.Tech.			5			5
TS.TEA		2		1		3
TS.FTR		1				1
Tech.Form.Rech.	1					1
Total	25	15	5	2	1	48

Le nombre de sorties définitives est quasi stable (206 en 2013).

Par contre les sorties vers d'autres corps sont en sensible régression : 48 en 2014 contre 66 en 2013, soit - 27%.

L'accueil en SA est resté stable, une bonne trentaine ; celui dans les corps techniques a baissé que ce soit en C technique ou en B technique.

8 - Répartition géographique au 31 décembre 2014

8.1 – Répartition par MAPS et position

MAPS	Région	PNA	MAD	DET	CONGE	DISPO	Total	en % du total
M01	Ile de France	111	2	3			116	3,11%
	Nord-Pas-de-Calais	97		1	1		99	2,65%
	Picardie	86					86	2,31%
Somme M01		294	2	4	1		301	8,07%
M02	Alsace	73			1		74	1,98%
	Franche-Comté	105					105	2,81%
	Lorraine	109		1			110	2,95%
Somme M02		287		1	1		289	7,75%
M03	Basse-Normandie	128		1			129	3,46%
	Bretagne	193		2	1		196	5,25%
	Haute-Normandie	82					82	2,20%
Somme M03		403		3	1		407	10,91%
M04	Centre	168				1	169	4,53%
	Pays de la Loire	221			1		222	5,95%
Somme M04		389			1	1	391	10,48%
M05	Aquitaine	164		1	2		167	4,48%
	Poitou-Charentes	143		1			144	3,86%
Somme M05		307		2	2		311	8,34%
M06	Limousin	122			1		123	3,30%
	Midi-Pyrénées	240		2			242	6,49%
Somme M06		362		2	1		365	9,78%
M07	Corse	35					35	0,94%
	Languedoc-Roussillon	162		1			163	4,37%
	PACA	144		2			146	3,91%
Somme M07		341		3			344	9,22%
M08	Auvergne	155		1			156	4,18%
	Rhône-Alpes	224		2	3		229	6,14%
Somme M08		379		3	3		385	10,32%
M09	Guadeloupe	46					46	1,23%
	Guyane	21					21	0,56%
	Martinique	41					41	1,10%
	Réunion	37					37	0,99%
	Territoires d'outre-mer	15		1			16	0,43%
Somme M09		160		1			161	4,32%
M10	Ile de France	286	8	13	2	1	310	8,31%
	AC Toulouse	Midi-Pyrénées	23				23	0,62%
	AC Beauvais	Picardie	6				6	0,16%
		indéterminée			9		9	0,24%
Somme M10		315	8	22	2	1	348	9,33%
M11	Bourgogne	162		1			163	4,37%
	Champagne-Ardenne	118		2			120	3,22%
Somme M11		280		3			283	7,59%
non mappé	indéterminée	1		5	50	90	146	3,91%
Somme non mappé		1		5	50	90	146	3,91%
Total		3518	10	49	62	92	3731	100%

Les 146 agents non « mappés » sont des agents en position de congé ou disponibilité, quelques agents actifs ne sont pas « mappés » en raison d'un manque d'informations dans leur dossier AGORHA.

8.2 – Répartition par région et par grand secteur

Région	Secteur											Total
	AC	SD	SR	Rech	Tech	Sup	Office	EtsPub	ColTer	Internat	non sectorisé	
Alsace		35	22		8	8	1					74
Aquitaine		98	22	1	34	4	4	4				167
Auvergne		79	22		36	7	10	1	1			156
Basse-Normandie		68	26		24		6	4	1			129
Bourgogne		70	30		34	20	5	3	1			163
Bretagne		104	31		34	19	5	2	1			196
Centre		83	35	3	41		2	4			1	169
Champagne-Ardenne		50	25		38		6	1				120
Corse		26	6		3							35
Franche-Comté		55	19		27		3	1				105
Guadeloupe		34			9		3					46
Guyane		18			1	1	1					21
Haute-Normandie		48	18		15		1					82
Ile de France	258	46	13	3	18	26	39	20	1	1	1	426
Languedoc-Roussillon		66	39		35	15	5	3				163
Limousin		55	15		22		16	15				123
Lorraine		60	12		19	6	8	5				110
Martinique		23			17		1					41
Midi-Pyrénées	23	135	28		50	17	8	4				265
Nord-Pas-de-Calais		47	15		21		15		1			99
Pays de la Loire		116	42	1	29	21	8	5				222
Picardie	6	43	20		19		1	3				92
Poitou-Charentes		73	23		38		8	1	1			144
Provence-Alpes Cote-d'Azur		59	26		51	1	8		1			146
Réunion		22			10		5					37
Rhône-Alpes		113	30	2	65	4	11	3	1			229
Territoires d'outre-mer		10	1		4		1					16
indéterminée	9										146	155
Total	296	1636	520	10	702	149	181	79	9	1	148	3731

Par rapport à 2013 les effectifs ont régressé de façon assez uniforme dans la plus part des régions, à l'exception de ceux des régions Bretagne, Languedoc-Roussillon et Auvergne qui sont restés stables. Picardie, Centre, Franche-Comté et Corse ont vu leur effectifs en adjoint administratifs plus nettement diminuer.

A noter +3 agents dans le Nord Pas-de-Calais.