



MINISTÈRE DE L'ALIMENTATION  
DE L'AGRICULTURE ET DE LA PÊCHE

# **Projet de Loi de Finances 2011**

---

## **Moyens en personnel Crédits de fonctionnement et d'investissement**

**Présentation aux organisations syndicales**

**29 septembre 2010**

# SOMMAIRE

LES MOYENS EN PERSONNEL .....	3
LES EFFECTIFS DU MINISTÈRE.....	4
<i>Évolution des effectifs budgétaires de 2005 à 2011 (ETPT).....</i>	5
<i>Plafonds d'emplois par programme/action (ETPT) .....</i>	6
<i>Répartition des effectifs par catégorie et par programme/action (ETPT).....</i>	7
<i>Répartition indicative par catégorie et par programme/action (ETPT) Permanents.....</i>	9
<i>Répartition indicative par catégorie et par programme/action (ETPT) Personnel d'ajustement .....</i>	10
<i>Synthèse des mouvements internes au MAAP (ETP et ETPT).....</i>	11
<i>Synthèse des mouvements entre le MAAP et d'autres organismes (ETP et ETPT).....</i>	12
Détail des mouvements entre le MAAP et d'autres organismes.....	13
NOTES.....	14
<i>Bilan de la décentralisation des personnels techniciens, ouvriers et de service (TOS) en application de la loi du 13 août 2004 relative aux libertés et aux responsabilités locales .....</i>	15
Bilan du transfert des personnels techniciens, ouvriers et de service (TOS) .....	16
<i>Bilan d'étape de la décentralisation de l'aménagement foncier en application des lois 2004-809 du 13 août 2004 relative aux libertés et responsabilités locales et 2005-157 du 23 février 2005 relative au développement des territoires ruraux (article 95).....</i>	17
<i>Évolution du plafond d'emplois sur 3 ans (2010-2012) .....</i>	18
Rappel des principes sur la définition des plafonds d'emplois .....	18
Lecture des tableaux d'évolution des plafonds .....	20
Évolution du plafond d'emplois sur 3 ans (2010-2012) Total Ministère .....	21
Évolution du plafond d'emplois sur 3 ans (2010-2012) Programme 142 .....	22
Évolution du plafond d'emplois sur 3 ans (2010-2012) Programme 143 .....	23
Évolution du plafond d'emplois sur 3 ans (2010-2012) Programme 206 .....	24
Évolution du plafond d'emplois sur 3 ans (2010-2012) Programme 215 .....	25
Évolution du plafond d'emplois sur 3 ans (2010-2012) Programme 215, administration centrale.....	26
Évolution du plafond d'emplois sur 3 ans (2010-2012) Programme 215, statistique (centrale et déconcentrée) .....	27
Évolution du plafond d'emplois sur 3 ans (2010-2012) Programme 215, DRAAF, DAF et DDT.....	28
Évolution du plafond d'emplois sur 3 ans (2010-2012) Programme 215, moyens communs .....	29
LA MASSE SALARIALE .....	30
<i>Évolution de la masse salariale entre 2010 et 2011 .....</i>	31
<i>Répartition indicative du titre 2 par catégorie de crédits en 2011.....</i>	32
<i>10,9 M€ de mesures catégorielles envisagées en 2011.....</i>	33
<i>Les crédits relatifs à l'action sociale.....</i>	35
<i>Les crédits relatifs à la formation continue.....</i>	38
LES CRÉDITS DE FONCTIONNEMENT ET D'INVESTISSEMENT .....	40
<i>Effectifs 2011 des opérateurs .....</i>	42
ANNEXES .....	45
<i>Annexe n°1 : effectifs par corps et par programme.....</i>	45
<i>Annexe n°2 : corps par catégorie d'emplois .....</i>	49
NOTES.....	50

# Les moyens en personnel

En 2011, en dehors des transferts de personnels (variation de périmètre) et dotation particulière pour le recensement agricole, le budget de personnel est en légère progression (+0,06% hors CAS pensions).

Les crédits de personnel sont de 1 454 M€ hors CASpensions. La baisse de 1,30 % par rapport à 2010 s'explique par une variation de périmètre (notamment le passage des directeurs de services déconcentrés départementaux dans le budget des services du premier ministre) : -26,4 M€ ; et la disparition de la dotation exceptionnelle de 15 M€ en 2010 pour la réalisation du recensement agricole.

En ce qui concerne les emplois, le PLF 2011 prévoit :

- **la suppression de 177 ETPT de permanents** correspondants à une réduction de **450 postes**. Pour mémoire en LFI 2010, le solde net des suppressions d'emplois de titulaires était de 255 ETPT pour une réduction de 580 postes.
- **La suppression de 200 ETPT d'emplois de courte durée**. Pour mémoire en LFI 2010, les suppressions réelles d'emplois se montaient à 150 ETPT.

Le schéma d'emploi 2011 a été revu par rapport à la référence de 2010. La prévision de départ à la retraite a été revue à la baisse (890 contre 980). Le taux de non remplacement 2011 des titulaires est donc d'à peine plus que 1 sur 2 en moyenne ministérielle<sup>1</sup>. Ces suppressions de postes ont été établies sur la base des gains de productivité des réformes RGPP2, essentiellement sur les fonctions « support » et la fin de l'ingénierie publique, les autres fonctions opérationnelles étant préservées.

Une baisse d'effectifs réels a également été fixée à -450 ETP permanents, de décembre 2010 à décembre 2011.

Le PLF 2011 fixe le plafond d'emplois du ministère à **32 574 ETPT avant transferts** (la LFI 2010 s'établissait à **33 476 ETPT**).

La réduction du plafond de **902 ETPT** s'explique de la manière suivante :

- l'effet de l'extension en année pleine des suppressions 2010, soit **325 ETPT**<sup>2</sup> ;
- les suppressions 2010 d'emplois permanents pour **177 ETPT** ;
- la réduction du plafond pour les contrats de courte durée à hauteur de **200 ETPT** ;
- une correction technique de **200 ETPT** qui s'explique par un changement de mode de décompte des moyens d'ajustement (sans impact sur leur volume réel)

Les mesures de périmètre sont la source d'une variation de **-281 ETPT** en PLF (Cf. détail page 13) ; le transfert de personnels de l'aménagement foncier sera traité par amendement au parlement, son impact ne se verra qu'en LFI.

Le transfert des TOS est maintenant terminé (cf. page 16).

D'autres transferts, internes, permettent en outre de construire les bases des plateformes comptables.

---

<sup>1</sup> Les suppressions d'emplois sont réalisées en tiers d'année (à partir du mois de septembre) pour les enseignants et les A techniques du programme 143, et en demi-année pour les autres agents.

<sup>2</sup> Cf. principe de l'extension année pleine, page 19.

# **Les effectifs du ministère**

## Évolution des effectifs budgétaires de 2005 à 2011 (ETPT)

### Périmètre courant

	Programme 142	Programme 143	Programme 206	Programme 215	Programme 154	Plafond ministériel
<b>2005</b>	2 756	19 164	5 223	5 203	8 047	<b>40 393</b>
<b>2006</b>	2 696	18 960	5 218	5 103	7 942	<b>39 919</b>
<b>2007</b>	2 670	18 047	5 136	4 821	7 579	<b>38 253</b>
<b>2008</b>	2 691	16 241	5 012	12 137	inclus dans le 215	<b>36 081</b>
<b>2009</b>	2 679	15 628	5 279	11 011		<b>34 597</b>
<b>2010</b>	2 676	15 090	5 336	10 374		<b>33 376</b>
<b>2011 (PLF)</b>	2 676	14 876	4 742	9 999		<b>32 293</b>

### Périmètre 2011(\*)

	Programme 142	Programme 143	Programme 206	Programme 215	Plafond ministériel
<b>2005</b>	2 692	16 014	5 599	12 007	<b>36 312</b>
<b>2006</b>	2 700	15 805	5 566	11 824	<b>35 895</b>
<b>2007</b>	2 702	15 642	5 491	11 380	<b>35 215</b>
<b>2008</b>	2 686	15 457	5 364	11 118	<b>34 625</b>
<b>2009</b>	2 681	15 337	5 256	10 750	<b>34 024</b>
<b>2010</b>	2 676	15 093	5 174	10 252	<b>33 195</b>
<b>2011 (PLF)</b>	2 676	14 876	4 742	9 999	<b>32 293</b>

(\*) Le tableau à périmètre 2011 permet de faire les comparaisons d'une année à l'autre en neutralisant l'effet des transferts (principalement TOS) ; les effectifs 2005 à 2010 sont ramenés au périmètre du PLF 2011.

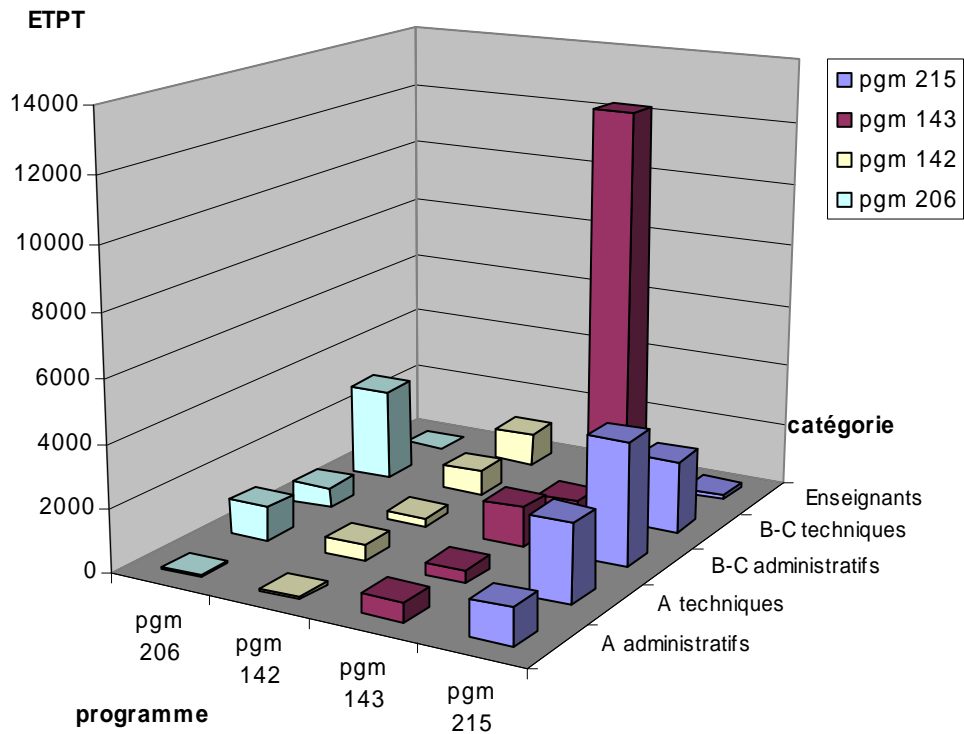
## Plafonds d'emplois par programme/action (ETPT)

action	article	Libellé	LFI 2006	LFI 2007	LFI 2008	LFI 2009	LFI 2010	PLF 2011	
<b>142</b>	1	10	Personnel de l'enseignement supérieur	2 591	2 632	2 653	2 624	2 620	2 626
	1	11	Personnel MAD par le MAP dans l'enseignement supérieur	2	2	2	2	2	2
	2	20	Personnel de la recherche travaillant au MAP	103	36	36	53	54	48
			<b>Total 142</b>	<b>2 696</b>	<b>2 670</b>	<b>2 691</b>	<b>2 679</b>	<b>2 676</b>	<b>2 676</b>
<b>143</b>	1	10	Personnel MAD par le MAP	46	46	46	20	10	10
	1	13	Personnel permanents de l'enseignement public	12 836	12 075	9 581	10 025	9 997	9 875
	1	20	Vacations de l'enseignement public - personnel enseignant	712	712	663	220	120	155
	1	21	Vacations de l'enseignement - personnel non enseignant	331	251	175	120	120	95
	1	27	TOS décentralisables			840	359	15	
	2	30	Contractuels du temps plein	5 035	4 963	4 936	4 884	4 828	4 741
			<b>Total 143</b>	<b>18 960</b>	<b>18 047</b>	<b>16 241</b>	<b>15 628</b>	<b>15 090</b>	<b>14 876</b>
<b>206</b>	6	60	Personnel permanents des SRPV, DDPP ou DDCSPP	4 056	4 003	3 949	4 198	4 266	4 589
	6	61	Vacations des DDPP ou DDCSPP	1 133	1 133	1 063	1 081	1 068	153
	6	68	MAD du programme 206				0	2	0
			<b>Total 206</b>	<b>5 189</b>	<b>5 136</b>	<b>5 012</b>	<b>5 279</b>	<b>5 336</b>	<b>4 742</b>
<b>215</b>	1	10	Personnel permanents de l'administration centrale - titulaires	2 221	2 199	2 177	2 093	2 086	2 065
	1	11	Personnel PSOP de l'administration centrale - vacataires	37	37	37	36	35	24
	3	(*)	Personnel permanents des DRAF (avant 2009)	1 704	1 748	1 708			
	3	39	Personnel permanents des DRAF, DAF et DDT	6 867	6 716	6 593	7 472	7 039	6 893
	3	32	Moyens d'ajustement des DRAF, DAF et DDT	112	124	116	710	561	381
	3	(*)	Vacations des DDAF, DDEA et DAF (avant 2009)	1 074	862	804			
	4	71	Personnel MAD par le MAP et en attente d'affectation	484	269	257	247	136	131
	4	72	Élèves et stagiaires	388	290	290	286	278	271
	4	77	Suivi statistique et scientifique pour la CE - Personnel	1	1	2	2	2	2
	4	78	Représentation française				20	103	102
	2	31	Statistiques - Enquêteurs à l'acte	0	0	0	0	0	0
	2	27	Statistiques - Enquêteurs à l'acte pour le RA	0	0	0	0	0	0
	2	26	Personnel de l'INSEE - Administration centrale	157	154	153	73	67	65
	2	38	Personnel de l'INSEE - DRAF	0	0	0	72	67	65
			<b>Total 215</b>	<b>13 045</b>	<b>12 400</b>	<b>12 137</b>	<b>11 011</b>	<b>10 374</b>	<b>9 999</b>
<b>Total MAAP</b>			<b>39 890</b>	<b>38 253</b>	<b>36 081</b>	<b>34 597</b>	<b>33 476</b>	<b>32 293</b>	

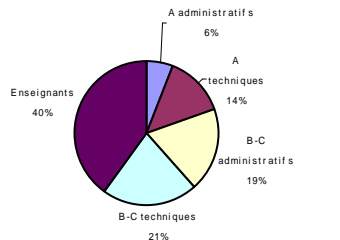
## Répartition des effectifs par catégorie et par programme/action (ETPT)

Intitulé	A administratifs	A techniques	B & C administratifs	B & C techniques	Enseignants	Total général
<i>Mission : agriculture, pêche, forêt et affaires rurales</i>	<b>1 207</b>	<b>3 620</b>	<b>4 573</b>	<b>5 193</b>	<b>148</b>	<b>14 741</b>
<b>Programme n°215</b>	<b>1 155</b>	<b>2 515</b>	<b>3 906</b>	<b>2 279</b>	<b>144</b>	<b>9 999</b>
Action 01 Moyens de l'administration centrale	628	650	652	128	31	2 089
Action 02 Statistiques, évaluation et études	116	0	14	0	0	130
Action 03 Moyens des DRAAF, DAF et DDT(M)	385	1 526	3 191	2 061	111	7 274
Action 04 Moyens communs	26	339	49	90	2	506
<b>Programme n°206</b>	<b>52</b>	<b>1 105</b>	<b>667</b>	<b>2 914</b>	<b>4</b>	<b>4 742</b>
Action 06 Mise en œuvre de la politique de sécurité et de qualité sanitaires de l'alimentation	52	1 105	667	2 914	4	4 742
<i>Mission : enseignement scolaire</i>	<b>615</b>	<b>388</b>	<b>1 252</b>	<b>386</b>	<b>12 235</b>	<b>14 876</b>
<b>Programme n°143</b>	<b>615</b>	<b>388</b>	<b>1 252</b>	<b>386</b>	<b>12 235</b>	<b>14 876</b>
Action 01 Mise en œuvre de l'enseignement dans les établissements publics	615	388	1 252	386	7 494	10 135
Action 02 Mise en œuvre des enseignements dans les établissements privés	0	0	0	0	4 741	4 741
<i>Mission : enseignement supérieur et recherche agricoles</i>	<b>70</b>	<b>505</b>	<b>283</b>	<b>777</b>	<b>1 041</b>	<b>2 676</b>
<b>Programme n°142</b>	<b>70</b>	<b>505</b>	<b>283</b>	<b>777</b>	<b>1 041</b>	<b>2 676</b>
Action 01 Enseignement supérieur	70	457	283	777	1 041	2 628
Action 02 Recherche, développement et transfert de technologie	0	48	0	0	0	48
<b>Total</b>	<b>1 892</b>	<b>4 513</b>	<b>6 108</b>	<b>6 356</b>	<b>13 424</b>	<b>32 293</b>

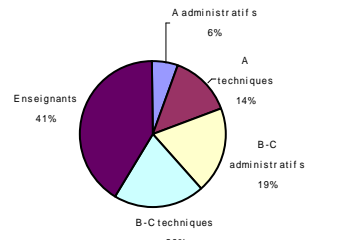
### Effectifs par catégories d'emplois par programme (ETPT)



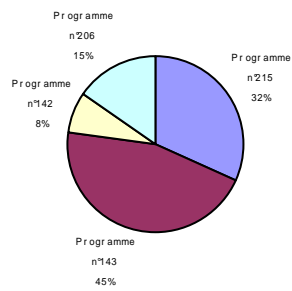
2010 - par catégorie NNE



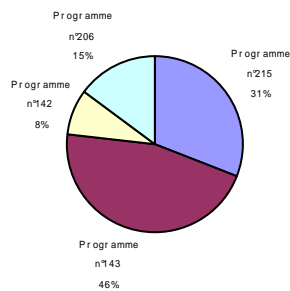
2011 - par catégorie NNE



2010 - par programme



2011 - par programme





# Répartition indicative par catégorie et par programme/action (ETPT)

## Permanents

Intitulé	A administratifs	A techniques	B & C administratifs	B & C techniques	Enseignants	Total général
<i>Mission : agriculture, pêche, forêt et affaires rurales</i>	<i>1 207</i>	<i>3 467</i>	<i>4 197</i>	<i>5 193</i>	<i>148</i>	<i>14 212</i>
<b>Programme n°215</b>	<b>1 155</b>	<b>2 515</b>	<b>3 530</b>	<b>2 279</b>	<b>144</b>	<b>9 623</b>
Action 01 Moyens de l'administration centrale	628	650	628	128	31	2 065
Action 02 Statistiques, évaluation et études	116	0	14	0	0	130
Action 03 Moyens des DRAAF, DAF et DDT(M)	385	1 526	2 841	2 030	111	6 893
Action 04 Moyens communs	26	339	47	90	2	504
<b>Programme n°206</b>	<b>52</b>	<b>952</b>	<b>667</b>	<b>2 914</b>	<b>4</b>	<b>4 589</b>
Action 06 Mise en œuvre de la politique de sécurité et de qualité sanitaires de l'alimentation	52	952	667	2 914	4	4 589
<i>Mission : enseignement scolaire</i>	<i>615</i>	<i>388</i>	<i>1 157</i>	<i>386</i>	<i>12 080</i>	<i>14 626</i>
<b>Programme n°143</b>	<b>615</b>	<b>388</b>	<b>1 157</b>	<b>386</b>	<b>12 080</b>	<b>14 626</b>
Action 01 Mise en œuvre de l'enseignement dans les établissements publics	615	388	1 157	386	7 339	9 885
Action 02 Mise en œuvre des enseignements dans les établissements privés	0	0	0	0	4 741	4 741
<i>Mission : enseignement supérieur et recherche agricoles</i>	<i>70</i>	<i>505</i>	<i>283</i>	<i>777</i>	<i>1 041</i>	<i>2 676</i>
<b>Programme n°142</b>	<b>70</b>	<b>505</b>	<b>283</b>	<b>777</b>	<b>1 041</b>	<b>2 676</b>
Action 01 Enseignement supérieur	70	457	283	777	1 041	2 628
Action 02 Recherche, développement et transfert de technologie	0	48	0	0	0	48
<b>Total</b>	<b>1 892</b>	<b>4 360</b>	<b>5 637</b>	<b>6 356</b>	<b>13 269</b>	<b>31 514</b>

# Répartition indicative par catégorie et par programme/action (ETPT)

## Personnel d'ajustement

Intitulé	A administratifs	A techniques	B & C administratifs	B & C techniques	Enseignants	Total général
<i>Mission : agriculture, pêche, forêt et affaires rurales</i>	<i>0</i>	<i>153</i>	<i>376</i>	<i>0</i>	<i>0</i>	<i>529</i>
<b>Programme n°215</b>	<b>0</b>	<b>0</b>	<b>376</b>	<b>0</b>	<b>0</b>	<b>376</b>
Action 01 Moyens de l'administration centrale	0	0	24	0	0	24
Action 02 Statistiques, évaluation et études	0	0	0	0	0	0
Action 03 Moyens des DRAAF, DAF et DDT(M)	0	0	381	0	0	381
Action 04 Moyens communs	0	0	2	0	0	2
<b>Programme n°206</b>	<b>0</b>	<b>153</b>	<b>0</b>	<b>0</b>	<b>0</b>	<b>153</b>
Action 06 Mise en œuvre de la politique de sécurité et de qualité sanitaires de l'alimentation	0	153	0	0	0	153
<i>Mission : enseignement scolaire</i>	<i>0</i>	<i>0</i>	<i>95</i>	<i>0</i>	<i>155</i>	<i>250</i>
<b>Programme n°143</b>	<b>0</b>	<b>0</b>	<b>95</b>	<b>0</b>	<b>155</b>	<b>250</b>
Action 01 Mise en œuvre de l'enseignement dans les établissements publics	0	0	95	0	155	250
Action 02 Mise en œuvre des enseignements dans les établissements privés						0
<i>Mission : enseignement supérieur et recherche agricoles</i>	<i>0</i>	<i>0</i>	<i>0</i>	<i>0</i>	<i>0</i>	<i>0</i>
<b>Programme n°142</b>						<b>0</b>
Action 01 Enseignement supérieur						0
Action 02 Recherche, développement et transfert de technologie						0
<b>Total</b>	<b>0</b>	<b>153</b>	<b>471</b>	<b>0</b>	<b>155</b>	<b>779</b>

## Synthèse des mouvements internes au MAAP (ETP et ETPT)

Tous les mouvements sont faits au 1<sup>er</sup> janvier, par conséquent 1 ETP = 1 ETPT

Intitulé	A administratifs	A techniques	B & C administratifs	B & C techniques	Enseignants	Total général
<i>Mission : agriculture, pêche, forêt et affaires rurales</i>						
<b>Programme n°215</b>	0	0	0	0	0	0
+9			+80			+89
Action 01 Moyens de l'administration centrale			+2			+2
Action 02 Statistiques, évaluation et études						
Action 03 Moyens des DRAAF, DAF et DDT(M)	+9		+78			+87
Action 04 Moyens communs						0
<b>Programme n°206</b>	-9		-80			-89
Action 06 Mise en œuvre de la politique de sécurité et de qualité sanitaires de l'alimentation	-9		-80			-89
<i>Mission : enseignement scolaire</i>						
<b>Programme n°143</b>						0
Action 01 Mise en œuvre de l'enseignement dans les établissements publics						
Action 02 Mise en œuvre des enseignements dans les établissements privés						
<i>Mission : enseignement supérieur et recherche agricoles</i>						
<b>Programme n°142</b>						
Action 01 Enseignement supérieur						
Action 02 Recherche, développement et transfert de technologie						
<b>Total</b>	<b>0</b>	<b>0</b>	<b>0</b>	<b>0</b>	<b>0</b>	<b>0</b>

Les mouvements internes correspondent

- au transfert de 89 gestionnaires du programme 206 vers les plateformes « CHORUS », en DRAAF.
- à un transfert de 2 gestionnaire au sein du 215, des services déconcentrés vers la centrale, pour la gestion des moyens d'ajustements.

## Synthèse des mouvements entre le MAAP et d'autres organismes (ETP et ETPT)

Tous ces mouvements sont faits au 1<sup>er</sup> janvier, par conséquent 1 ETP = 1 ETPT

Intitulé	A administratifs	A techniques	B & C administratifs	B & C techniques	Enseignants	Total général
<i>Mission : agriculture, pêche, forêt et affaires rurales</i>	<b>-179</b>	<b>-54</b>	<b>-14</b>	<b>-49</b>	<b>0</b>	<b>-284</b>
<b>Programme n°215</b>	<b>-90</b>	<b>-14</b>	<b>-6</b>	<b>-12</b>		<b>-122</b>
Action 01 Moyens de l'administration centrale						
Action 02 Statistiques, évaluation et études						
Action 03 Moyens des DRAAF, DAF et DDT(M)	-90	-14	-6	-12		-122
Action 04 Moyens communs						
<b>Programme n°206</b>	<b>-89</b>	<b>-40</b>	<b>-8</b>	<b>-25</b>		<b>-162</b>
Action 06 Mise en œuvre de la politique de sécurité et de qualité sanitaires de l'alimentation	-89	-40	-8	-25		-162
<i>Mission : enseignement scolaire</i>						<b>+3</b>
<b>Programme n°143</b>						<b>+3</b>
Action 01 Mise en œuvre de l'enseignement dans les établissements publics						0
Action 02 Mise en œuvre des enseignements dans les établissements privés					+3	+3
<i>Mission : enseignement supérieur et recherche agricoles</i>		<b>0</b>				<b>0</b>
<b>Programme n°142</b>		<b>0</b>				
Action 01 Enseignement supérieur		+6				
Action 02 Recherche, développement et transfert de technologie		-6				
<b>Total</b>	<b>-179</b>	<b>-54</b>	<b>-14</b>	<b>-49</b>	<b>+3</b>	<b>-281</b>

Explication détaillée de ce tableau page suivante.

## Détail des mouvements entre le MAAAP et d'autres organismes

Les transferts mentionnés dans le tableau de la page précédente, soit -281 ETPT se décomposent comme suit :

Transferts entrants, pour un total de 11 ETPT :

- 8 ETPT vers le programme 215 (DRAAF), en provenance du ministère chargé des finances et des ministères sociaux dans le cadre de la mise en place des plateformes interministérielles « CHORUS ».
- 3 ETPT vers le programme 143 (enseignement privé) pour une classe de CAP relevant précédemment de l'enseignement privé sous tutelle de l'éducation nationale.

Transferts sortants, pour un total de 292 ETPT :

- 181 ETPT vers les services du premier ministre :
  - 88 postes de DDI (en provenance du programme 215, services déconcentrés),
  - 87 postes de DDI (en provenance du programme 206) ;
  - 2 emplois pour la gestion du nouveau programme interministériel (programme 333), en provenance du 215, services déconcentrés ;
  - 4 emplois pour diverses autres structures des services du premier ministre
- 79 ETPT vers l'ANSES (agence nationale de sécurité sanitaire de l'alimentation, de l'environnement et du travail)
  - 75 en provenance du programme 206 (agents du LNPV)
  - 4 en provenance du programme 215, services déconcentrés (idem dans les DOM) ;
- 32 ETPT à partir du programme 215 (services déconcentrés) vers le MEEDDM suite au changement d'autorité sur la police de l'eau dans les DOM

À noter qu'il faudra rajouter les transferts de personnel de l'aménagement foncier, qui seront traités par amendement au PLF.

L'ensemble de ces transferts explique une baisse du budget de personnel du MAAAP en 2011 par rapport au budget 2010 de -26,4 M€ hors CAS pension(35 M€ avec le CAS pension).

# NOTES

# **Bilan de la décentralisation des personnels techniciens, ouvriers et de service (TOS) en application de la loi du 13 août 2004 relative aux libertés et aux responsabilités locales**

Les opérations de transfert des personnels techniques ont débuté pour le ministère de l'agriculture et de la pêche au PLF 2007.

Les mesures budgétaires qui accompagnent le transfert sont les suivantes :

## **- PLF 2007**

Transfert de 146 ETPT :

- 80 ETPT pour permettre dès le 1<sup>er</sup> janvier 2007 la prise en charge par les conseils régionaux des agents contractuels rémunérés par les DRAF,
- 66 ETPT de titulaires, correspondants aux départs à la retraite des personnels TOS en 2006 et 2007. Le remplacement des agents est en effet après la rentrée scolaire 2006 à la charge des conseils régionaux.

## **- LFR 2007**

Transfert de 95 ETPT dont 34 ETPT de titulaires

Des ajustements ont été prévus en LFR pour tenir compte des emplois libérés par les départs supplémentaires des titulaires et pour abonder les vacances afin de rétablir le montant des dépenses constatées le 31 décembre 2004.

## **- LFI 2008**

Les mesures budgétaires 2008 concernent

- comme en 2007, les emplois vacants suite aux départs des agents (67 ETPT),
- les moyens nécessaires pour la gestion des TOS, antérieurement assurée en DRAF (8 ETPT),
- Les moyens à transférer pour que les régions de puissent rémunérer les personnels qui exerceront leur droit d'option (1327 ETPT)
- Basification des transferts opérés en LFR 2007 : 95 ETPT

## **- LFI 2009**

- Ajustement sur le transfert des emplois vacants suite au départ des agents : 45 ETPT
- Agents non titulaires : 11,7 ETPT
- Optants : 382 ETPT
- Postes libérés par des départs en retraite au-delà de la provision budgétée en 2008, et en extension en année pleine : 53 ETPT

## **- LFI 2010**

- Postes vacants : 37 ETPT
- Optants (agents ayant fait un choix, intégration ou détachement) : 108 ETPT
- Non-optants (détachés sans limitation de durée par défaut) : 199 ETPT

## Bilan du transfert des personnels techniciens, ouvriers et de service (TOS)

	LFI 2007			total 2007	LFI 2008 (corrigée des amendements)				total 2008	LFI 2009				total 2009	LFI 2010			Total 2010	total 2007, 2008, 2009 et 2010
	vacants	emplois vacants suite à retraite 2006	emplois vacants suite à retraite 2007		LFR 2007	PLF 2008				emplois vacants	ANT (*)	retraites	optants		emplois vacants	Optants	Non-optants		
					correctif vacances sur retraites 2007	emplois vacants sur les années 2007 et 2008	Gestionnaire DRAF	exercice du droit d'option											
ETPT	80	48	18	<b>146</b>	95	67	8	1327	<b>1497</b>	45	12	53	382	<b>492</b>	37	108	199	<b>344</b>	<b>2479</b>
Crédits (M€)	2	1,63		<b>3,63</b>	4,32			38,3	<b>42,62</b>	1,13	0,3	1,33	11,57	<b>14,33</b>	0,95	3,29	7,89	<b>12,12</b>	<b>72,7</b>

(\*)ANT : agents non titulaire

Ce tableau présente le bilan des mesures budgétaires prises de 2007 à 2010 pour un montant global de 72,7 M€, auxquels il faut ajouter 2,1 M€ au titre des 81 « postes perdus » (i.e., les postes supprimés entre 2002 et 2004, qui doivent être transférés aux régions mais ne sont plus dans le budget du MAAP) financés hors budget du MAAP.

Sur les 2115 agents transférés, 1418 ont initialement choisi de se faire intégrer dans la fonction publique territoriale, les 697 autres étant détachés sans limitation de durée ; 81 agents initialement détachés ont par la suite choisi l'intégration.



**Bilan d'étape de la décentralisation de l'aménagement foncier  
en application des lois  
2004-809 du 13 août 2004 relative aux libertés et responsabilités locales et  
2005-157 du 23 février 2005 relative au développement des territoires ruraux  
(article 95)**

**LFI 2009**

Transfert de 22 ETPT ainsi répartis :

- Postes vacants : 17
- Agent non titulaire : 1
- Optants : 4

**LFI 2010-**

Transfert de 25 ETPT ainsi répartis :

- Postes vacants : 21 ETPT
- Optants : 4 ETPT

Pour le PLF 2011, le transfert de l'aménagement foncier sera présenté en amendement. En effet, le nombre d'agents concernés ne sera connu qu'au terme de l'enquête en cours auprès des services. Il est actuellement estimé autour d'une vingtaine d'ETPT.

# Évolution du plafond d'emplois sur 3 ans (2010-2012)

## Rappel des principes sur la définition des plafonds d'emplois

Les suppressions d'emplois (ou les créations) sont exprimées en ETP-T et doivent être réalisées soit en année pleine, soit en demi-année, soit en tiers d'année. Ainsi la date de réalisation des suppressions n'est pas sans conséquence sur la détermination de la dotation de masse salariale et sur le plafond d'emplois de l'année suivante ; **cet effet est appelé l'effet « extension en année pleine ».**

Les règles suivantes s'appliquent aux créations et suppressions d'emplois :

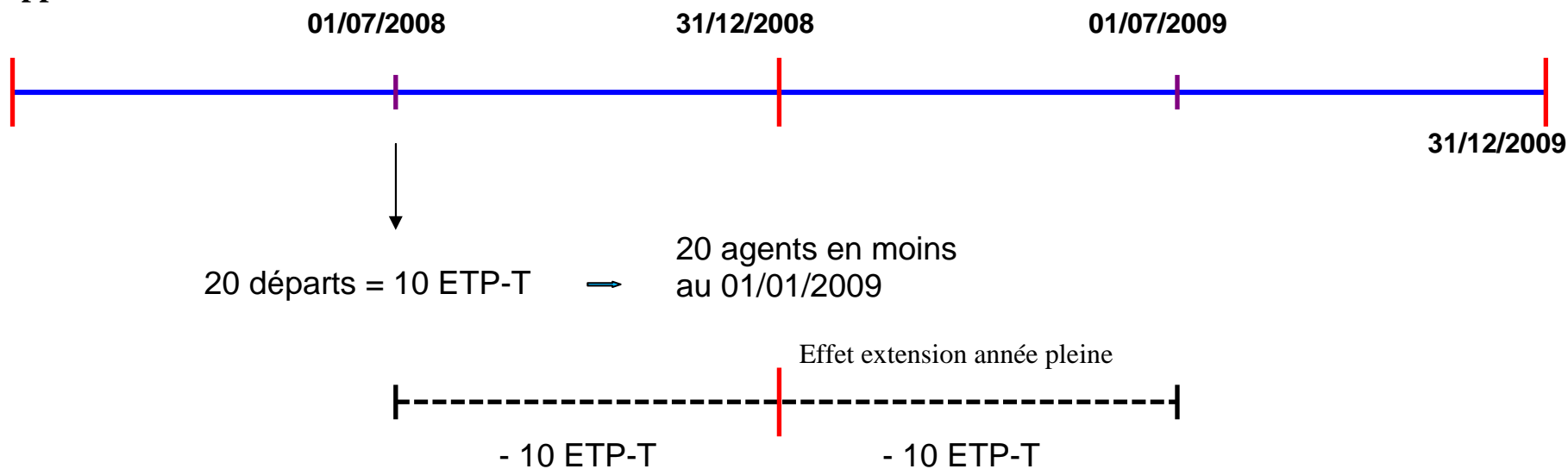
- Contractuels de courte durée (« vacataire ») : en année pleine, c'est à dire au 1<sup>er</sup> janvier de l'année considérée ;
- Non enseignants : en demi-année, c'est à dire au 1<sup>er</sup> juillet (estimation sur la base de la date des départs réellement constatée) ;
- Enseignants du technique : en tiers d'année, c'est à dire au 1<sup>er</sup> septembre.

La date retenue correspond à une date moyenne car on considère que les départs en retraite se répartissent de manière homogène du 1<sup>er</sup> janvier au 31 décembre de l'année, sauf pour les enseignants dont les départs en retraite sont en septembre. Cet élément est une des composantes du GVT négatif qui participe au calcul de la masse salariale.

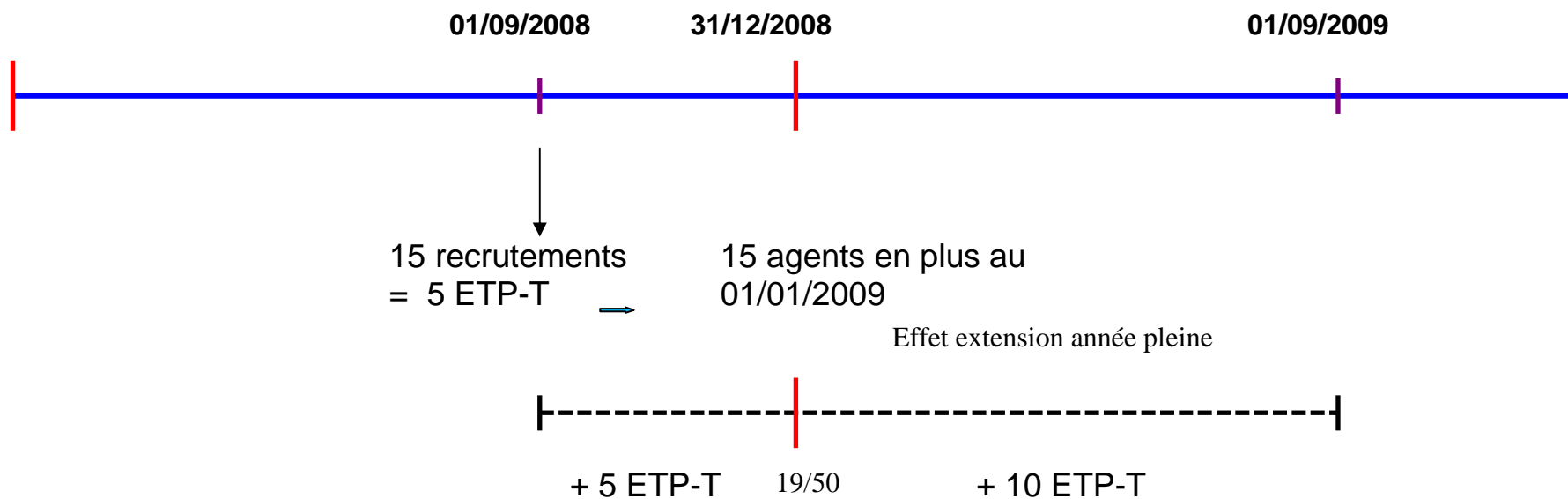
Le tableau et le schéma ci-après en résumant les conséquences en terme de suppressions (ou de créations d'emplois) exprimées en ETP-T et en effectif physique :

	Année N		Année N+1
	ETP-T	Physique	ETP-T
Année pleine	+/-30	+/-30	0
Demi-année	+/-20	+/-30	+/-10
Tiers d'année	+/-10	+/-30	+/-20

### Suppressions de 10 ETP-T en demi-année



### Création de 5 ETP-T en tiers d'année



## Lecture des tableaux d'évolution des plafonds

	2008 <sup>(1)</sup>		2009		2010	
	ETPT	ETP	ETPT	ETP	ETPT	ETP
Extension année pleine de N-1 : permanents enseignants			- 64		- 108	
Extension année pleine de N-1 : permanents non enseignants			- 195		- 200	
Extension année pleine de N-1 : transferts						
variations au titre de l'année précédente			- 259		- 308	
<b>Plafond en extension année-pleine :</b>			<b>35 822</b>			
Évolution des permanents enseignants ( <i>tiers d'année</i> )	- 25	- 89	- 159			
Évolution des permanents non enseignants ( <i>demi-année</i> )	- 151	- 346	- 191	- 391		
Évolution des vacataires ( <i>année pleine</i> )	- 200	- 200	- 100	- 100		
variations au titre de l'année	- 376	- 635	- 342	- 650		
<b>Lettre plafond (avant variation de périmètre) :</b>	<b>37 663</b>					
Décentralisation ( <i>année pleine</i> )	- 1497	- 1539				
Autres transferts externes	- 85	- 85				
Mouvements internes						
variations de périmètre	- 1582	- 1624				
<b>Plafond :</b>	<b>36 081</b>					

La lettre plafond indique la variation du nombre d'ETP (référence fin d'année). La LFI n'indique le plafond qu'en ETPT.

Évolution ETP de l'année N = évolution ETPT de l'année N + ETPT d'extension année pleine de l'année N+1 ;  
 ainsi, par exemple, la réduction de 89 postes de non enseignants en 2008 s'est traduite par une baisse de 25 ETPT dès 2008 et 64 ETPT sur le budget 2009 (-89 = -25 -64).

## Évolution du plafond d'emplois sur 3 ans (2010-2012) Total Ministère

	2010 <sup>(1)</sup>		2011		2012 <sup>(2)</sup>	
	ETPT	ETP	ETPT	ETP	ETPT	ETP
<b>Extension année pleine de N-1 : permanents enseignants</b>	- 158		- 147		- 67	
<b>Extension année pleine de N-1 : permanents non enseignants</b>	- 266		- 178		- 206	
<b>Extension année pleine de N-1 : transferts</b>						
<b>variations au titre de l'année précédente</b>	<b>- 424</b>		<b>- 325</b>		<b>- 273</b>	
<b>Plafond en extension année-pleine :</b>	<b>34 173</b>		<b>33 151</b>		<b>32 020</b>	
<b>Évolution des permanents enseignants (tiers d'année)</b>	- 24	- 171	- 33	- 100		
<b>Évolution des permanents non enseignants (demi-année)</b>	- 181	- 359	- 144	- 350		
<b>Évolution des vacataires (année pleine)</b>	- 150	- 150	- 400	- 200		
<b>variations au titre de l'année</b>	<b>- 355</b>	<b>- 680</b>	<b>- 577</b>	<b>- 650</b>		
<b>Lettre plafond (avant variation de périmètre) :</b>	<b>33 818</b>		<b>32 574</b>			
<b>Décentralisation (année pleine)</b>	- 369	- 369				
<b>Autres transferts externes</b>	+ 27	+ 27	- 281	- 281		
<b>Mouvements internes</b>						
<b>variations de périmètre</b>	<b>- 342</b>	<b>- 342</b>	<b>- 281</b>	<b>- 281</b>		
<b>Plafond :</b>	<b>33 476</b>		<b>32 293</b>			

(1) pour mémoire ;

(2) seulement l'extension année pleine des variations d'effectifs de 2011

## Évolution du plafond d'emplois sur 3 ans (2010-2012) Programme 142

	2010 <sup>(1)</sup>		2011		2012 <sup>(2)</sup>	
	ETPT	ETP	ETPT	ETP	ETPT	ETP
<b>Extension année pleine de N-1 : permanents enseignants</b>						
<b>Extension année pleine de N-1 : permanents non enseignants</b>	- 5					
<b>Extension année pleine de N-1 : transferts</b>						
<b>variations au titre de l'année précédente</b>	- 5		+ 0		+ 0	
<b>Plafond en extension année-pleine :</b>	<b>2 674</b>		<b>2 676</b>		<b>2 676</b>	
<b>Évolution des permanents enseignants (<i>tiers d'année</i>)</b>						
<b>Évolution des permanents non enseignants (<i>demi-année</i>)</b>						
<b>Évolution des vacataires (<i>année pleine</i>)</b>						
<b>variations au titre de l'année</b>	+ 0	+ 0	+ 0	+ 0		
<b>Lettre plafond (avant variation de périmètre) :</b>	<b>2 674</b>		<b>2 676</b>			
<b>Décentralisation (<i>année pleine</i>)</b>						
<b>Autres transferts externes</b>	+ 3	+ 3				
<b>Mouvements internes</b>	- 1	- 1				
<b>variations de périmètre</b>	+ 2	+ 2	+ 0	+ 0		
<b>Plafond :</b>	<b>2 676</b>		<b>2 676</b>			

(1) pour mémoire ;

(2) seulement l'extension année pleine des variations d'effectifs de 2011

## Évolution du plafond d'emplois sur 3 ans (2010-2012) Programme 143

	2010 <sup>(1)</sup>		2011		2012 <sup>(2)</sup>	
	ETPT	ETP	ETPT	ETP	ETPT	ETP
<b>Extension année pleine de N-1 : permanents enseignants</b>	- 158		- 147		- 67	
<b>Extension année pleine de N-1 : permanents non enseignants</b>	- 11		- 2		- 10	
<b>Extension année pleine de N-1 : transferts</b>						
<b>variations au titre de l'année précédente</b>	<b>- 169</b>		<b>- 149</b>		<b>- 77</b>	
<b>Plafond en extension année-pleine :</b>	<b>15 459</b>		<b>14 941</b>		<b>14 799</b>	
<b>Évolution des permanents enseignants (<i>tiers d'année</i>)</b>	- 24	- 171	- 33	- 100		
<b>Évolution des permanents non enseignants (<i>demi-année</i>)</b>	- 1	- 3	- 10	- 20		
<b>Évolution des vacataires (<i>année pleine</i>)</b>			- 25	- 25		
<b>variations au titre de l'année</b>	<b>- 25</b>	<b>- 174 (*)</b>	<b>- 68</b>	<b>- 145</b>		
<b>Lettre plafond (avant variation de périmètre) :</b>	<b>15 434</b>		<b>14 873</b>			
<b>Décentralisation (<i>année pleine</i>)</b>	- 344	- 344				
<b>Autres transferts externes</b>			+ 3	+ 3		
<b>Mouvements internes</b>						
<b>variations de périmètre</b>	<b>- 344</b>	<b>- 344</b>	<b>+ 3</b>	<b>+ 3</b>		
<b>Plafond :</b>	<b>15 090</b>		<b>14 876</b>			

(1) pour mémoire ;

(2) seulement l'extension année pleine des variations d'effectifs de 2011

(\*) Ce chiffre ne retrace pas la gestion 2010, il est conçu suivant la présentation imposée par la direction du budget, de LFI 2010 en LFI 2011 au niveau des projet annuels de performance (PAP).

## Évolution du plafond d'emplois sur 3 ans (2010-2012) Programme 206

	2010 <sup>(1)</sup>		2011		2012 <sup>(2)</sup>	
	ETPT	ETP	ETPT	ETP	ETPT	ETP
<b>Extension année pleine de N-1 : permanents enseignants</b>						
<b>Extension année pleine de N-1 : permanents non enseignants</b>	- 51		- 52		- 40	
<b>Extension année pleine de N-1 : transferts</b>						
<b>variations au titre de l'année précédente</b>	<b>- 51</b>		<b>- 52</b>		<b>- 40</b>	
<b>Plafond en extension année-pleine :</b>	<b>5 228</b>		<b>5 284</b>		<b>4 702</b>	
<b>Évolution des permanents enseignants (tiers d'année)</b>						
<b>Évolution des permanents non enseignants (demi-année)</b>	- 50	- 102	- 40	- 80		
<b>Évolution des vacataires (année pleine)</b>	+ 0	+ 0	- 251	- 25		
<b>variations au titre de l'année</b>	<b>- 50</b>	<b>- 102</b>	<b>- 291</b>	<b>- 105</b>		
<b>Lettre plafond (avant variation de périmètre) :</b>	<b>5 178</b>		<b>4 993</b>			
<b>Décentralisation (année pleine)</b>						
<b>Autres transferts externes</b>	+ 1	+ 1	- 162	- 162		
<b>Mouvements internes</b>	+ 157	+ 157	- 89	- 89		
<b>variations de périmètre</b>	<b>+ 158</b>	<b>+ 158</b>	<b>- 251</b>	<b>- 251</b>		
<b>Plafond :</b>	<b>5 336</b>		<b>4 742</b>			

(1) pour mémoire ;

(2) seulement l'extension année pleine des variations d'effectifs de 2011

NB : la variation de -251 ETPT des vacataires inclus un ajustement technique de -226 pour changement de mode de décompte ; la variation réelle est de -25 ETPT



## Évolution du plafond d'emplois sur 3 ans (2010-2012) Programme 215

	2010 <sup>(1)</sup>		2011		2012 <sup>(2)</sup>	
	ETPT	ETP	ETPT	ETP	ETPT	ETP
<b>Extension année pleine de N-1 : permanents enseignants</b>						
<b>Extension année pleine de N-1 : permanents non enseignants</b>	- 199		- 124		- 156	
<b>Extension année pleine de N-1 : transferts</b>						
<b>variations au titre de l'année précédente</b>	<b>- 199</b>		<b>- 124</b>		<b>- 156</b>	
<b>Plafond en extension année-pleine :</b>	<b>10 812</b>		<b>10 250</b>		<b>9 843</b>	
<b>Évolution des permanents enseignants (<i>tiers d'année</i>)</b>						
<b>Évolution des permanents non enseignants (<i>demi-année</i>)</b>	- 130	- 254	- 94	- 250		
<b>Évolution des vacataires (<i>année pleine</i>)</b>	- 150	- 150	- 124	- 150		
<b>variations au titre de l'année</b>	<b>- 280</b>	<b>- 404</b>	<b>- 218</b>	<b>- 400</b>		
<b>Lettre plafond (avant variation de périmètre) :</b>	<b>10 532</b>		<b>10 032</b>			
<b>Décentralisation (<i>année pleine</i>)</b>	- 25	- 25				
<b>Autres transferts externes</b>	+ 23	+ 23	- 122	- 122		
<b>Mouvements internes</b>	- 156	- 156	+ 89	+ 89		
<b>variations de périmètre</b>	<b>- 158</b>	<b>- 158</b>	<b>- 33</b>	<b>- 33</b>		
<b>Plafond :</b>	<b>10 374</b>		<b>9 999</b>			

(1) pour mémoire ;

(2) seulement l'extension année pleine des variations d'effectifs de 2011

NB : la variation de -124 ETPT des vacataires inclus un ajustement technique de +26 pour changement de mode de décompte ; la variation réelle est de -150 ETPT

## Évolution du plafond d'emplois sur 3 ans (2010-2012) Programme 215, administration centrale

Hors personnel de l'INSEE, compté dans l'action « statistique »

	2010 <sup>(1)</sup>		2011		2012 <sup>(2)</sup>	
	ETPT	ETP	ETPT	ETP	ETPT	ETP
<b>Extension année pleine de N-1 : permanents enseignants</b>						
<b>Extension année pleine de N-1 : permanents non enseignants</b>	- 28		- 16		- 10	
<b>Extension année pleine de N-1 : transferts</b>						
<b>variations au titre de l'année précédente</b>	- 28		- 16		- 10	
<b>Plafond en extension année-pleine :</b>	<b>2 101</b>		<b>2 098</b>		<b>2 079</b>	
<b>Évolution des permanents enseignants (<i>tiers d'année</i>)</b>						
<b>Évolution des permanents non enseignants (<i>demi-année</i>)</b>	- 14	- 30	- 9	- 19		
<b>Évolution des vacataires (<i>année pleine</i>)</b>	- 1	- 1	- 2	- 2		
<b>variations au titre de l'année</b>	- 15	- 31	- 11	- 21		
<b>Lettre plafond (avant variation de périmètre) :</b>	<b>2 086</b>		<b>2 087</b>			
<b>Décentralisation (<i>année pleine</i>)</b>						
<b>Autres transferts externes</b>	+ 30	+ 30				
<b>Mouvements internes</b>	- 2	- 2	+ 2	+ 2		
<b>variations de périmètre</b>	+ 28	+ 28	+ 2	+ 2		
<b>Plafond :</b>	<b>2 114</b>		<b>2 089</b>			

(1) pour mémoire ;

(2) seulement l'extension année pleine des variations d'effectifs de 2011

## Évolution du plafond d'emplois sur 3 ans (2010-2012) Programme 215, statistique (centrale et déconcentrée)

Nota : il s'agit des personnels de l'INSEE affectés au MAAP, et non des effectifs que le MAAP consacre à la statistique.

	2010 <sup>(1)</sup>		2011		2012 <sup>(2)</sup>	
	ETPT	ETP	ETPT	ETP	ETPT	ETP
<b>Extension année pleine de N-1 : permanents enseignants</b>						
<b>Extension année pleine de N-1 : permanents non enseignants</b>	- 3		- 5		- 2	
<b>Extension année pleine de N-1 : transferts</b>	- 3					
<b>variations au titre de l'année précédente</b>	- 6		- 5		- 2	
<b>Plafond en extension année-pleine :</b>	<b>147</b>		<b>136</b>		<b>132</b>	
<b>Évolution des permanents enseignants (<i>tiers d'année</i>)</b>						
<b>Évolution des permanents non enseignants (<i>demi-année</i>)</b>	- 2	- 7	- 2	- 4		
<b>Évolution des vacataires (<i>année pleine</i>)</b>						
<b>variations au titre de l'année</b>	- 2	- 7	- 2	- 4		
<b>Lettre plafond (avant variation de périmètre) :</b>	<b>145</b>		<b>134</b>			
<b>Décentralisation (<i>année pleine</i>)</b>						
<b>Autres transferts externes</b>						
<b>Mouvements internes</b>	- 4	- 4				
<b>variations de périmètre</b>	- 4	- 4	+ 0	+ 0		
<b>Plafond :</b>	<b>141</b>		<b>134</b>			

(1) pour mémoire ;

(2) seulement l'extension année pleine des variations d'effectifs de 2011

# Évolution du plafond d'emplois sur 3 ans (2010-2012)

## Programme 215, DRAAF, DAF et DDT

Hors personnel de l'INSEE, compté dans l'action « statistique »

	2010 <sup>(1)</sup>		2011		2012 <sup>(2)</sup>	
	ETPT	ETP	ETPT	ETP	ETPT	ETP
<b>Extension année pleine de N-1 : permanents enseignants</b>						
<b>Extension année pleine de N-1 : permanents non enseignants</b>	- 159		- 100		- 138	
<b>Extension année pleine de N-1 : transferts</b>						
<b>variations au titre de l'année précédente</b>	<b>- 159</b>		<b>- 100</b>		<b>- 138</b>	
<b>Plafond en extension année-pleine :</b>	<b>8 025</b>		<b>7 507</b>		<b>7 136</b>	
<b>Évolution des permanents enseignants (tiers d'année)</b>						
<b>Évolution des permanents non enseignants (demi-année)</b>	- 107	- 207	- 76	- 214		
<b>Évolution des vacataires (année pleine)</b>	- 149	- 149	- 122	- 148		
<b>variations au titre de l'année</b>	<b>- 256</b>	<b>- 356</b>	<b>- 198</b>	<b>- 362</b>		
<b>Lettre plafond (avant variation de périmètre) :</b>	<b>7 769</b>		<b>7 309</b>			
<b>Décentralisation (année pleine)</b>	- 25	- 25				
<b>Autres transferts externes</b>	+ 17	+ 17	- 122	- 122		
<b>Mouvements internes</b>	- 154	- 154	+ 87	+ 87		
<b>variations de périmètre</b>	<b>- 162</b>	<b>- 162</b>	<b>- 35</b>	<b>- 35</b>		
<b>Plafond :</b>	<b>7 607</b>		<b>7 274</b>			

(1) pour mémoire ;

(2) seulement l'extension année pleine des variations d'effectifs de 2011

NB : la variation de -122 ETPT des vacataires inclus un ajustement technique de +26 pour changement de mode de décompte ; la variation réelle est de -148 ETPT

## Évolution du plafond d'emplois sur 3 ans (2010-2012) Programme 215, moyens communs

	2010 <sup>(1)</sup>		2011		2012 <sup>(2)</sup>	
	ETPT	ETP	ETPT	ETP	ETPT	ETP
<b>Extension année pleine de N-1 : permanents enseignants</b>						
<b>Extension année pleine de N-1 : permanents non enseignants</b>	- 7		- 6		- 6	
<b>Extension année pleine de N-1 : transferts</b>						
<b>variations au titre de l'année précédente</b>	- 7		- 6		- 6	
<b>Plafond en extension année-pleine :</b>	<b>550</b>		<b>513</b>		<b>500</b>	
<b>Évolution des permanents enseignants (<i>tiers d'année</i>)</b>						
<b>Évolution des permanents non enseignants (<i>demi-année</i>)</b>	- 7	- 13	- 7	- 13		
<b>Évolution des vacataires (<i>année pleine</i>)</b>						
<b>variations au titre de l'année</b>	- 7	- 13	- 7	- 13		
<b>Lettre plafond (avant variation de périmètre) :</b>	<b>543</b>		<b>506</b>			
<b>Décentralisation (<i>année pleine</i>)</b>						
<b>Autres transferts externes</b>	- 24	- 24				
<b>Mouvements internes</b>						
<b>variations de périmètre</b>	- 24	- 24	+ 0	+ 0		
<b>Plafond :</b>	<b>519</b>		<b>506</b>			

(1) pour mémoire ;

(2) seulement l'extension année pleine des variations d'effectifs de 2011

# **La masse salariale**

## Évolution de la masse salariale entre 2010 et 2011

(en euros)	LFI 2010		PLF 2011		variation 2010 à 2011		
	Crédits	dont hors CAS pensions	Crédits	dont hors CAS pensions	Total	hors CAS pensions	CAS pensions
<i>Gestion durable de l'agriculture, de la pêche et du développement rural (215)</i>	688 374 623	522 240 981	654 673 663	491 656 925	- 4,90 %	- 5,86 %	- 1,88 %
<i>Sécurité et de qualité sanitaires de l'alimentation (206)</i>	286 620 688	217 187 728	270 223 505	202 473 308	- 5,72 %	- 6,77 %	- 2,42 %
<i>Enseignement technique agricole (143)</i>	802 543 695	630 933 268	819 643 987	638 311 883	+ 2,13 %	+ 1,17 %	+ 5,66 %
<i>Enseignement supérieur et recherche agricoles (142)</i>	170 934 190	118 089 409	178 521 272	121 462 060	+ 4,44 %	+ 2,86 %	+ 7,98 %
<b>Total après transferts</b>	<b>1 948 473 196</b>	<b>1 488 451 386</b>	<b>1 923 062 427</b>	<b>1 453 904 176</b>	<b>- 1,30 %</b>	<b>- 2,32 %</b>	<b>+ 1,99 %</b>

La baisse de 1,30 % par rapport à 2010 s'explique par une variation de périmètre (notamment le passage des directeurs de services déconcentrés départementaux dans le budget des services du premier ministre) : -26,4 M€ ; et la disparition de la dotation exceptionnelle de 15 M€ en 2010 pour la réalisation du recensement agricole.

**En dehors des transferts de personnels (variation de périmètre) et dotation particulière pour le recensement agricole, le budget de personnel est en légère progression (+0,06% hors CAS pensions).**

## Répartition indicative du titre 2 par catégorie de crédits en 2011

(en euros)	LFI 2010	PLF 2011					
		Titre 2	Rémunérations et primes	Charges	Dont CAS pensions civils et ATI	Dont CAS pensions militaires	Prestations sociales
<i>Mission : agriculture, pêche, forêt et affaires rurales</i>	<b>974 995 311</b>	<b>924 897 168</b>	<b>605 587 918</b>	<b>311 638 346</b>	230 516 935	250 000	<b>7 670 904</b>
<b>Programme n°215</b>	<b>688 374 623</b>	<b>654 673 663</b>	<b>428 540 380</b>	<b>220 409 607</b>	162 766 738	250 000	<b>5 723 676</b>
Action 01 Moyens de l'administration centrale	169 712 425	172 648 204	114 232 358	55 729 575	38 471 305	250 000	2 686 271
Action 02 Statistiques, évaluation et études	29 320 000	19 550 000	16 750 000	2 800 000	2 800 000	0	0
Action 03 Moyens des DRAF, DDAF, DDEA et DAF	449 139 950	425 760 706	273 630 481	149 331 382	111 810 617	0	2 798 843
Action 04 Moyens communs	40 202 248	36 714 753	23 927 541	12 548 650	9 684 816	0	238 562
<b>Programme n°206</b>	<b>286 620 688</b>	<b>270 223 505</b>	<b>177 047 538</b>	<b>91 228 739</b>	67 750 197	0	<b>1 947 228</b>
Action 06 Mise en œuvre de la politique de sécurité et de qualité sanitaires de l'alimentation	286 620 688	270 223 505	177 047 538	91 228 739	67 750 197	0	1 947 228
<i>Mission : enseignement scolaire</i>	<b>802 543 695</b>	<b>819 643 987</b>	<b>523 960 129</b>	<b>289 079 290</b>	181 332 104	0	<b>6 604 568</b>
<b>Programme n°143</b>	<b>802 543 695</b>	<b>819 643 987</b>	<b>523 960 129</b>	<b>289 079 290</b>	181 332 104	0	<b>6 604 568</b>
Action 01 Mise en œuvre de l'enseignement dans les établissements publics	589 698 166	606 077 731	362 747 862	240 641 410	181 332 104	0	2 688 459
Action 02 Mise en œuvre des enseignements dans les établissements privés	212 845 529	213 566 256	161 212 267	48 437 880	0	0	3 916 109
<i>Mission : enseignement supérieur et recherche agricoles</i>	<b>170 934 190</b>	<b>178 521 272</b>	<b>103 051 035</b>	<b>74 555 023</b>	57 059 212	0	<b>915 214</b>
<b>Programme n°142</b>	<b>170 934 190</b>	<b>178 521 272</b>	<b>103 051 035</b>	<b>74 555 023</b>	57 059 212	0	<b>915 214</b>
Action 01 Enseignement supérieur	167 165 737	174 876 775	100 838 618	73 132 584	55 961 802	0	905 573
Action 02 Recherche, développement et transfert de technologie	3 768 453	3 644 497	2 212 417	1 422 439	1 097 410	0	9 641
<b>TOTAL</b>	<b>1 948 473 196</b>	<b>1 923 062 427</b>	<b>1 232 599 082</b>	<b>675 272 659</b>	468 908 251	250 000	<b>15 190 686</b>



## 10,9 M€ de mesures catégorielles envisagées en 2011

(exprimées en M€-hors CAS)

Prg 142	Prg 143	Prg 206	Prg 215	Total
0,38	2,99	3,18	4,35	10,9

La liste des mesures nouvelles qui figurent dans les plans annuels de performance (PAP) est indicative et fera l'objet d'échanges avec les représentants du personnel.

### 1) La poursuite des plans engagés

#### a) Plans de requalification

Le ministère poursuit la mise œuvre de plusieurs plans de requalification qui s'inscrivent dans le cadre des accords du 25 janvier 2006 relatifs à la promotion professionnelle et à l'amélioration des carrières dans la fonction publique.

(exprimées en M€-hors CAS)

Prg 142	Prg 143	Prg 206	Prg 215	Total
0,08	0,32	0,25	0,5	1,15

Ces plans de requalification sont en faveur des catégories suivantes :

- Plan en faveur des B administratifs : amélioration de l'accès au corps des attachés pour le corps des secrétaires administratifs.
- Plan en faveur des C techniques : requalification d'adjoints techniques en techniciens supérieurs.
- Plan de requalification de la filière administrative de catégorie C : amélioration des ratios de promotion au sein de la catégorie C.

#### b) Reclassement des agents de l'enseignement privé

(exprimées en M€-hors CAS)

Prg 142	Prg 143	Prg 206	Prg 215	Total
	0,46			0,46

#### c) Fusion des corps des ingénieurs du génie rural, des eaux et des forêts (GREF) et des ponts et chaussées

(exprimées en M€-hors CAS)

Prg 142	Prg 143	Prg 206	Prg 215	Total
0,07	0,07	0,01	0,43	0,58

**d) Extension année pleine des mesures de 2010**

(exprimées en M€ -hors CAS)

<b>Prg 142</b>	<b>Prg 143</b>	<b>Prg 206</b>	<b>Prg 215</b>	<b>Total</b>
0,07	0,94	0,11	0,8	<b>1,92</b>

**2) Mesures nouvelles**

Cette liste est indicative. Les mesures feront l'objet d'échanges avec les représentants du personnel.

**a) Nouvelle grille de la catégorie B**

(exprimées en M€ -hors CAS)

<b>Prg 142</b>	<b>Prg 143</b>	<b>Prg 206</b>	<b>Prg 215</b>	<b>Total</b>
0,15		2,25	2,03	<b>4,43</b>

**b) Mesures en faveur des ACEN**

Suite aux travaux des assises de l'enseignement agricole, les Agents Contractuels d'Enseignement Nationaux seront revalorisés :

(exprimées en M€ -hors CAS)

<b>Prg 142</b>	<b>Prg 143</b>	<b>Prg 206</b>	<b>Prg 215</b>	<b>Total</b>
	1,2			<b>1,2</b>

**c) Mesures indemnitaires**

Les mesures indemnitaires s'inscrivent dans la poursuite de la politique d'harmonisation qui vise à réduire les écarts entre les statuts, les filières et les secteurs d'emploi.

(exprimées en M€ -hors CAS)

<b>Prg 142</b>	<b>Prg 143</b>	<b>Prg 206</b>	<b>Prg 215</b>	<b>Total</b>
0,01		0,56	0,59	<b>1,16</b>

# Les crédits relatifs à l'action sociale

Les crédits d'action sociale couvrent les prestations sociales versées aux agents (titre 2) ainsi que les dépenses relatives à la restauration collective, à la médecine de prévention, les subventions versées aux organismes partenaires (ASMA notamment), les aménagements de postes pour les travailleurs handicapés, les réservations de logement social (titre 3).

## 1) Dépenses de personnel - titre 2

(en euros)	2010	PLF 2011
	AE/CP	AE/CP
<b>142 ENS. SUP.</b>	88 871	90 648
<b>143 EPLEFPA</b>	453 752	462 827
<b>215 DRAAF, DDT/M</b>	231 157	235 780
<b>215 AC</b>	342 635	349 487
<b>206 DD(CS)PP</b>	104 781	106 876
<b>Total</b>	1 221 196	1 245 618

Pour l'année 2011, une augmentation de 2 % a été appliquée par rapport à l'année 2010, ce qui correspond à l'évolution du montant des crédits constatée depuis plusieurs années.

### Prestations sociales

Chaque chef de service déconcentré a la charge du paiement des prestations sociales dues à ses agents (BOP 206 et 215). Les DRAAF doivent en outre assurer le paiement des prestations servies aux personnels affectés dans le secteur de l'enseignement technique agricole (BOP 143). Les prestations sollicitées par les agents affectés dans les établissements d'enseignement supérieur sont directement ordonnancées par l'administration centrale (BOP 142).

## 2) Dépenses de fonctionnement – Titre 3

(en euros)	LFI 2010 après transfert		Prévision 2011 après transferts	
	AE	CP	AE	CP
215 BOP central	7 350 273	8 870 380	7 200 000	8 800 000
215 BOP services déconcentrés	2 754 266	2 754 266	2 754 266	2 754 266
206 DD(CS)PP	721 521	721 521	685 445	685 445
Total	10 826 060	12 346 167	10 639 711	12 239 711

### Crédits ordonnancés par l'administration centrale

Les subventions versées à l'ASMA nationale, le financement des colonies de vacances des enfants du personnel, les réservations de logement sociaux, la restauration collective parisienne, la contribution au fond d'insertion des personnes handicapées ainsi que la contribution versée aux organismes assurant la protection sociale complémentaire santé des agents, constituent les principaux postes de dépenses du BOP central 215 (sous-action 13).

### Crédits mandatés par les services déconcentrés

Les agents des EPLEFPA sont pris en charge sur le BOP déconcentré du programme 215. S'agissant des crédits délégués aux responsables de BOP déconcentrés (BOP 206 et 215), ils visent à financer la surveillance médicale des agents ainsi que la restauration collective (hors enseignement technique agricole).

En 2009, le calcul des dotations a été modifié. Une logique de dimensionnement forfaitaire au prorata des ETP a été retenue pour l'ensemble des crédits de fonctionnement hors loyers.

Les modalités de calcul des dotations ont été précisées par voie de note de service SG/SM/SDPS/N2008-1410 du 6 août 2008 relatif au protocole de gestion 2009.

La note de service SG/SAFSL/SDABC/N2010-1516 du 18 août 2010 prévoit la programmation budgétaire et le déroulement du dialogue de gestion 2011.

#### a) Restauration collective

La dotation est calculée sur la base d'un montant forfaitaire au prorata des ETP.

## b) Surveillance médicale

Le montant afférent à la surveillance médicale a été calculé en prenant en compte les risques professionnels auxquels les agents sont susceptibles d'être confrontés.

Le coût annuel de la surveillance médicale d'un agent est de 80 €, et, pour les agents à risque, de 130 € ; le nombre de ces agents à risques figure dans le tableau suivant.

Structures	Effectif au 01/01/2010	% de personnel à risque
DRAAF - DDT/M	7785	10%
Enseignement Technique	10609	20%
DDCSPP/DDPP (ex DDSV)	5210	40%

Les RBOP (DRAAF) sont chargés d'assurer directement le traitement, le suivi et le mandatement des factures correspondant à la surveillance médicale des agents des structures implantées dans la région : DRAAF, DDT/M, DDPP et DDCSPP, établissements d'enseignement agricole (technique et supérieur), établissements publics nationaux.

Certaines structures ont confié la surveillance médicale des agents à un autre département ministériel dans le cadre d'une coopération inter services (ministères chargés de l'écologie, de l'intérieur...) ou directement à un médecin de prévention dans le cadre d'un contrat de travail.

## c) Fonds d'insertion des personnes handicapées

Le décret n° 2006-501 du 3 mai 2006 relatif au fonds pour l'insertion des personnes handicapées dans la fonction publique (FIPHFP) prévoit le paiement d'une pénalité par les employeurs publics qui ne remplissent pas leur obligation d'emploi de personnes handicapées, fixée à 6%. Cette pénalité est proportionnelle à l'écart entre le taux effectif d'emploi et le seuil légal.

Sur la base des enquêtes conduites, le pourcentage de travailleurs handicapés au MAAP est de 4,01 % en 2009 ce qui représente 1326 personnes reconnues comme bénéficiaires de l'obligation d'emploi. Compte tenu des prestations commandées aux établissements adaptés (EA) aux entreprises et services d'aide par le travail (ESAT) ainsi qu'aux prestations liées à la compensation du handicap payées directement par les structures, le taux d'emploi légal du MAAP est de 4,23 % en 2009 (déclaration FIPHFP 2010). Ce taux, inférieur à 6% a donné lieu au versement d'une contribution FIPHFP d'un montant de 3 101 057 € en 2010.

Le nombre d'agents reconnus comme bénéficiaires de l'obligation d'emploi sera disponible courant 2011, après enquête. Il servira au calcul du montant à payer en 2011.

## d) Protection sociale complémentaire des agents

Le MAAP a référencé deux mutuelles, la SMAR et la MGET pour assurer la protection sociale complémentaire des agents. Les conventions avec ces deux organismes ont été signées le 17 décembre 2008 et sont entrées en vigueur le 1er janvier 2009 pour une durée de 7 ans.

Les crédits correspondant ont été engagés en 2008.

Le montant effectif de la dépense est plafonné à celui des transferts de solidarité effectivement constatés au cours de l'année précédente. La première participation au titre de l'année 2009 a été versée intégralement, en 2010, à la SMAR pour un montant de 876 129 €.

# Les crédits relatifs à la formation continue

## Les budgets 2010 et 2011

Pour faciliter la gestion comptable des DDI, il a été décidé de mutualiser dans un BOP unique géré par les services du Premier ministre l'ensemble des crédits correspondant aux frais de mission des agents des DDI pour suivre des formations transversales. À ce titre, 594 583 € en AE et CP sont sortis du budget du ministère en étant transférés des programmes 215 et 206 vers le programme 333.

PROG	TITRE 3			
	LFI 2010 après transfert		Prévision 2011 après transfert	
	AE	CP	AE	CP
215 DRAAF	3 326 933	3 326 933	2 885 085	2 885 085
215 AC	1 153 308	1 253 308	1 190 643	1 190 643
143 (EPL)	650 000	650 000	617 500	617 500
143 AC	1 100 000	1 100 000	1 045 000	1 045 000
206 DRAAF(SRAL) et DD(CS)PP	1 247 110	1 247 110	865 772	865 772
<b>TOTAL</b>	<b>7 477 351</b>	<b>7 577 351</b>	<b>6 604 000</b>	<b>6 604 000</b>

Les crédits de titre 2 correspondent à l'indemnisation des formateurs. Le montant est maintenu en 2011 à 300 000 €.

	2010		2011	
	AE	CP	AE	CP
<b>Total Titre 2 + Titre 3</b>	<b>7 777 351</b>	<b>7 877 351</b>	<b>6 904 000</b>	<b>6 904 000</b>

NB : les crédits s'entendent avant gel

Comme le précise la note de service du 23 août 2010 sur le rôle du niveau régional en matière de formation continue, l'effort financier doit porter principalement en 2011 sur la mise en œuvre d'actions de formation accompagnant les politiques du MAAP et sur l'accompagnement individualisé des agents changeant de métier par l'intermédiaire des parcours de professionnalisation. Le document régional de formation (DRF) qui sera produit chaque année à partir de 2011 présentera ces priorités régionales.

Le budget 2011 achève par ailleurs la démarche de déconcentration des crédits de formation continue entreprise dans le cadre de la LOLF depuis 2006 : les crédits sont presque intégralement mis à disposition des structures (services déconcentrés et directions d'administration centrale) pour leur permettre d'accompagner, en termes de développement des compétences, les priorités stratégiques qu'elles auront rappelées dans leur plan local de formation. Demeurent au niveau central les moyens consacrés aux formations inscrites au programme national de formation (PNF) et confiées par convention aux écoles sous tutelle du MAAP, ainsi que les actions directement mises en œuvre par le bureau FORMCO.

### **Les priorités en matière de formation continue pour 2011 :**

Dans le respect de la loi de modernisation de la fonction publique, elles font l'objet d'une note d'orientation pluriannuelle, actualisée chaque année, élaborée en concertation avec l'ensemble des directions de l'administration centrale du MAAP ainsi qu'avec les représentants des services déconcentrés et les IGAPS. La note d'orientation a également été présentée en section « formation continue » du CTP ministériel.

Pour la période 2009-2011, elle a fait l'objet de la note de service SG/SRH/SDDPRS/N2008-1167 du 15 juillet 2008.

Cette note a été actualisée pour la période 2011-2013 par la note de service [SG/SRH/SDDPRS/N2010-1150](#) du 28 juillet 2010.

Les priorités suivantes ont ainsi été définies :

- Mise en œuvre des démarches de gestion prévisionnelle des ressources humaines,
- Renforcement des capacités de management,
- Mise en œuvre de la politique de l'alimentation,
- Application de la PAC dans le cadre du bilan de santé,
- Développement durable et notamment la mise en œuvre des mesures du Grenelle de l'environnement,
- Accompagnement de la rénovation des diplômés de l'enseignement technique agricole.

# Les crédits de fonctionnement et d'investissement

Les crédits des titres 3 (fonctionnement) et 5 (investissement) sont présentés en autorisations d'engagement (AE) et en crédits de paiement (CP).

Les subventions pour charges de service public font partie du titre 3 (fonctionnement) et sont regroupés sous la catégorie 32. Par programme, elles représentent en 2011 :

- pour le programme 154 : 265,6 M€ en AE et CP
- pour le programme 149 : 202,2 M€ en AE et 202,3 M€ en CP
- pour le programme 206 : 68,0 M€ en AE et 67,2 M€ en CP
- pour le programme 215 : 1,7 M€ en AE et CP
- pour le programme 142 : 69,4 M€ en AE et 71,9 M€ en CP

En dehors de ces subventions, les dépenses de fonctionnement (titre 3, catégorie 31) et d'investissement (titre 5) directement mise en œuvre par le MAAP font l'objet en 2011 des dotations suivantes (en millions d'euros) :

La forte baisse des **crédits de fonctionnement du programme 215 et du programme 206** s'explique principalement par une **mesure de périmètre** : le transfert aux services du Premier ministre (programme 333) des crédits, mutualisés, des directions départementales interministérielles (-41,0 M€ pour le programme 215, -16,8 M€ pour le programme 206).

L'économie de 5% dès 2011 sur les dépenses de fonctionnement des ministères a strictement été appliquée au budget du MAAP et explique également la forte diminution constatée par rapport à la LFI 2010.

Concernant l'administration centrale la diminution des crédits de fonctionnement concerne principalement le recensement agricole, recensement imposé à l'ensemble des Etats membres de l'Union Européenne en 2010 et prenant fin en avril 2011. Ainsi une baisse de 5,8 M€ en autorisations d'engagement et de 6,8 M€ en crédits de paiement est programmée sur cette action.

La baisse des **dépenses d'investissement du programme 215** en autorisations d'engagement traduit un effort plus conséquent sur les crédits dédiés à la politique informatique et immobilière du MAAP.

Les **dépenses d'investissement du programme 206** comprennent principalement le renouvellement du parc automobile, et l'achat de certains matériels informatiques et télématiques lourds (serveurs, autocommutateurs).



	PROGRAMMES	AE	CP	évolution 2011/2010	évolution 2011/2010
				AE	CP
<b>Titre 3</b>	215	73,7	83,7	-46,1%	-41,2%
<i>(Catégorie 31 uniquement)</i>	<i>Dont moyens des DRAAF, DDT et DAF (action 3)</i>	19,0	19,0	-69,9%	-69,9%
	206	115,2	112,6	-6,6%	-9,5%
	<i>Dont moyens des DDCSPP (action 6)</i>	2,2	2,2	-6,6%	-9,5%
	143	6,2	6,2	-8,82%	-8,82%
	154	11,2	12,4	-50,6%	-50,2%
	149	9,6	10,6	0,00%	+11,6%
<b>TOTAL titre 3</b>		<b>215,9</b>	<b>225,5</b>	<b>-27,9%</b>	<b>-26,8%</b>
<b>Titre 5</b>	215	16,8	20,3	-13,7%	35,2%
	206	0,1	0,1	-94,1%	-94,1%
	154	0,5	0,5	0,0%	0,0%
	149	10,9	11,4	+9,9%	+19,0%
<b>TOTAL titre 5</b>		<b>28,3</b>	<b>32,3</b>	<b>-10,4%</b>	<b>+20,5%</b>

# Effectifs 2011 des opérateurs

Le Ministère de l'Alimentation, de l'Agriculture et de la Pêche a engagé depuis plusieurs années une transformation de son organisation administrative, afin de l'adapter aux nouveaux défis que représentent la conduite d'une politique agricole, alimentaire et rurale qui permette de garantir la sécurité alimentaire de tous, et de préserver les équilibres territoriaux et écologiques.

Après la création en 2009 de l'Agence de services et de paiement (ASP) et de l'établissement national des produits de l'agriculture et de la mer (FranceAgriMer), l'année 2010 a été marquée par trois nouvelles fusions synonymes de gains en efficacité et d'économies budgétaires à terme :

- **L'Institut français du cheval et de l'équitation (IFCE)** a été créé le 1<sup>er</sup> février 2010, suite au regroupement des Haras nationaux et de l'Ecole nationale d'équitation. Placé sous la double tutelle des ministères chargés des sports et de l'agriculture, ce nouvel établissement est centré sur des missions de service public, tandis que les activités menées dans le champ concurrentiel des Haras nationaux seront transférées à un groupement d'intérêt public (GIP) dénommé « France Haras ».
- **Le centre national de la propriété forestière (CNPF)**, issu de la fusion du centre national professionnel de la propriété forestière (CNPPF) et des 18 centres régionaux de la propriété forestière (CRPF), a officiellement été créé le 1<sup>er</sup> avril 2010. Les synergies permises par ce regroupement renforceront l'efficacité des actions menées pour le développement de la forêt en France.
- Enfin, la fusion de l'Agence française de sécurité sanitaire des aliments (AFSSA) et de l'Agence française de sécurité sanitaire de l'environnement et du travail (AFSSET) a donné naissance le 1<sup>er</sup> juillet 2010 à l'**Agence nationale chargée de la sécurité sanitaire de l'alimentation, de l'environnement et du travail (ANSÉS)**. Le nouvel établissement reprend toutes les missions, les moyens et le personnel de chacune des deux agences, ainsi que les acquis et les valeurs - compétence scientifique, indépendance dans l'évaluation des risques, ouverture de l'expertise - pour les mettre au service d'une lecture plus globale et transversale des questions sanitaires.

À présent, les enjeux portent sur la consolidation de ces fusions afin d'en tirer tous les bénéfices attendus

De même, le processus de création du **GIP FranceHaras** a été lancé. Constitué entre partenaires publics (Etat et IFCE) et privés (représentants des associations de race, des éleveurs, des prestataires, etc.), à majorité publique, il regroupera les activités menées dans le champ concurrentiel assumées jusqu'à ce jour par les Haras nationaux, pour les développer avec l'ensemble des partenaires. Doté d'un préfigurateur depuis le 1<sup>er</sup> juillet 2010, ce GIP devrait être créé par arrêté ministériel à l'automne 2010, afin d'être opérationnel au 1<sup>er</sup> janvier 2011.

Le tableau ci-après indique pour chaque opérateur le plafond d'emplois en ETP au 31/12/2011 défini dans le projet de loi de finances, ainsi que l'évolution correspondante par rapport à la base prévisionnelle en ETP à fin 2010.

Les effectifs de **FranceAgriMer** et de l'**IFCE** diminuent, respectivement de -53 et -49 ETP, comme cela avait été prévu.

L'**ASP** faisait également l'objet d'un plan de réduction des effectifs sur la période 2009-2011, mais la dernière tranche a été revue à la baisse (-60 ETP) pour tenir compte des conclusions de l'audit RGPP2 conduit par l'Inspection Générale des Finances (IGF) en 2010.

Conformément aux instructions interministérielles, les opérateurs pour lesquels aucun schéma d'emplois n'avait été fixé pour 2009-2011 se voient appliquer une diminution de leurs effectifs de 1,5%, équivalente au non-remplacement d'un départ à la retraite sur deux prévu pour l'administration. Sont concernés : l'**ONF**, l'**IFN**, l'**ANSÉS** et l'**INAO**.

Certains établissements dérogent toutefois à cette règle :

- Le plafond d'emplois de l'**ODEADOM** est maintenu à 40 ETP, compte tenu du volume important de crédits à gérer (40 M€), suite aux annonces faites par le Président de la République lors du comité interministériel pour l'Outre-mer (CIOM).

- De la même manière, les emplois du **CNPF** sont stables en 2011. Cette stabilité est destinée à accompagner l'établissement dans la mise en place des dispositions de la loi de modernisation de l'agriculture et de la pêche (LMAP) visant à mettre en gestion un nombre plus important d'hectares de forêts pour réaliser des coupes de bois et les travaux nécessaires à leur commercialisation.

- Les emplois du **GIP Bio**, du **GIP Pulvés** et de l'**INFOMA** sont également stables en 2011 eu égard aux faibles effectifs de ces établissements.

- Enfin, le mode de décompte des effectifs des **établissements d'enseignement supérieur** a été affiné en 2010. Au 31 décembre 2010, ce sont ainsi 908 ETP qui travailleront au sein de ces établissements. En 2011, aucune suppression d'emplois n'est appliquée, conformément à ce qui a été décidé pour l'ensemble de la mission « Recherche et enseignement supérieur ». Par ailleurs, le plafond d'emplois est revalorisé de 9 ETP, correspondant au transfert technique d'étudiants en thèse.

**Effectifs 2011 des emplois rémunérés par les opérateurs,  
comptabilisés dans le plafond PLF (en ETP au 31/12)**

Opérateurs	Plafond 2010 Plafond 2011		2011/2010	
			en ETP	en %
<b>ASP</b>	2 009	1 949	-60	- 3,0%
<b>FAM</b>	1 305	1 252	-53	-4,1%
<b>ODEADOM</b>	40	40	0	0,0%
<b>ONF</b>	10 021	9 863	-158	- 1,6%
<b>IFN</b>	190	187	-3	-1,5%
<b>CNPF</b>	384	384	0	0,0%
<b>IFCE</b>	1 054	1 005	-49	-4,6%
<b>ANSÉS</b>	1 237	1 219	-18	- 1,5%
<b>GIP BIO</b>	14	14	0	0,0%
<b>GIP PULVES</b>	4	4	0	0%
<b>INAO</b>	269	265	-4	-1,5%
<b>INFOMA</b>	7	7	0	0,0%
<b>SOUS-TOTAL</b>	<b>16 534</b>	<b>16 189</b>	<b>-345</b>	<b>- 2,1%</b>
<b>ETABLISSEMENTS D'ENS. SUPERIEUR</b>	908	917	+9	+1,0%
<b>TOTAL</b>	<b>17 442</b>	<b>17 106</b>	<b>-336</b>	<b>-1,9%</b>

## Annexe n°1 : effectifs par corps et par programme (au 1<sup>er</sup> janvier 2010, en personnes physiques et en équivalent temps plein)

Par rapport au tableau du même document pour le PLF 2010 :

- la radiation progressive des personnels technique, ouvrier et de service (TOS) suite à leur transfert aux région explique une baisse sur le 143 : près de 130 ont été radiés tardivement
- les agents des services régionaux de la protection des végétaux (SRPV), 400 personnes environ, sont passé du 215 au 206 ; le 215 baisse de 400, le 206 augmente de 400
- les formateurs et jurys ont été retirés du tableau (ils ne comptent pas dans le plafond d'emploi, leur ETP est nul), ce qui explique une baisse de 717

Libellé corps	142		143		206		215		Total	
	PP	ETP	PP	ETP	PP	ETP	PP	ETP	Total PP	Total ETP
adjoint administratif	183	171,60	756	704,50	582	542,70	2 272	2 139,70	3 793	3 558,50
adjoint technique	1	1,00			48	47,80	413	402,10	462	450,90
adjoint technique de formation et de recherche	425	411,90							425	411,90
adjoint technique de laboratoire de l'enseignement			74	65,30					74	65,30
adjoint technique des étab. d'enseignement agricole publics	3	2,50	33	33,00					36	35,50
administrateur civil							31	30,60	31	30,60
agent contractuel de l'enseignement agricole	37	36,50	1 140	940,10					1 177	976,60
agent contractuel des services déconcentrés			2	2,00	22	19,90	59	55,55	83	77,45
agent contractuel du cinéma							1	1,00	1	1,00
agent d'exploitation des travaux publics de l'État							1	1,00	1	1,00
agent occasionnel d'administration centrale							45	44,50	45	44,50
agent principal des services techniques d'adm.cent							15	15,00	15	15,00
agent principal des services techniques des services déconcentrés					2	2,00	7	7,00	9	9,00

Libellé corps	142		143		206		215		Total	
	PP	ETP	PP	ETP	PP	ETP	PP	ETP	Total PP	Total ETP
agent spécialiste de l'ens.agricole catégorie 2	1	0,00							1	0,00
agent technique C.E.A.P.F.							1	1,00	1	1,00
agents contractuels CDD et CDI	2	2,00			22	20,60	290	281,20	314	303,80
assistant de service social							1	1,00	1	1,00
assistant d'école supérieure	2	2,00							2	2,00
assistant d'enseignement et de recherche cont.	11	11,00							11	11,00
assistant ingénieur de formation et de recherche	40	37,90	1	1,00	1	1,00	2	2,00	44	41,90
assistant(e) social(e) des services déconcentrés							12	11,00	12	11,00
attaché d'administration	37	35,50	157	152,90	37	35,90	524	511,10	755	735,40
attaché d'administration centrale (CNCA)							4	4,00	4	4,00
chargé de mission du cabinet							9	9,00	9	9,00
chargé d'enseignement d'éducation physique et sportive			17	16,80					17	16,80
chargé d'études documentaires	1	1,00					3	3,00	4	4,00
chef de mission (attaché)	5	5,00	15	15,00	4	4,00	51	51,00	75	75,00
chef de mission de l'agriculture et de l'environnement (IAE)					6	6,00	91	90,70	97	96,70
chef de service							9	9,00	9	9,00
chef de travaux d'école nationale	2	1,80							2	1,80
collaborateur cabinet ministériel							40	37,00	40	37,00
conseiller principal d'éducation	2	2,00	323	316,00			7	7,00	332	325,00
conservateur des bibliothèques	1	1,00							1	1,00
contractuel statut unique	5	4,60	4	4,00	15	10,20	140	128,19	164	146,99
contrat d'apprentissage administration centrale							6	6,00	6	6,00
contrôleur des travaux publics de l'Etat							5	5,00	5	5,00
contrôleur du travail							5	5,00	5	5,00
contrôleur sanitaire					618	597,00	17	16,00	635	613,00
directeur							3	3,00	3	3,00
directeur de l'agriculture et de la forêt							7	7,00	7	7,00
directeur de projet							4	3,80	4	3,80
directeur d'école nationale vétérinaire	4	4,00							4	4,00
directeur d'école supérieure	5	5,00							5	5,00
directeur délégué de l'agriculture et de la forêt							4	3,90	4	3,90
directeur départemental de l'agriculture et de la forêt							73	73,00	73	73,00
directeur départemental des services vétérinaires					79	79,00			79	79,00

Libellé corps	142		143		206		215		Total	
	PP	ETP	PP	ETP	PP	ETP	PP	ETP	Total PP	Total ETP
directeur des services vétérinaires					3	3,00			3	3,00
directeur d'établissement	4	4,00	381	381,00			12	12,00	397	397,00
directeur général							3	3,00	3	3,00
directeur régional de l'alimentation, de l'agriculture et de la forêt							22	22,00	22	22,00
expert de haut niveau							1	1,00	1	1,00
infirmière(ier)	1	1,00	155	149,00			2	2,00	158	152,00
informaticien de haute technicité							73	70,50	73	70,50
ingénieur de l'agriculture et de l'environnement	65	63,20	284	274,20	268	258,40	1 537	1 489,20	2 154	2 085,00
ingénieur de recherche	98	95,80					12	11,80	110	107,60
ingénieur des mines							1	1,00	1	1,00
ingénieur des ponts, des eaux et des forêts	114	111,60	114	108,40	63	60,40	730	719,20	1 021	999,60
Ingénieur des travaux publics de l'Etat							7	6,70	7	6,70
ingénieur d'études	182	176,30					3	3,00	185	179,30
ingénieur en chef des travaux publics de l'Etat							1	1,00	1	1,00
inspecteur de la santé publique vétérinaire	24	23,60	1	1,00	392	367,60	223	219,50	640	611,70
inspecteur de l'enseignement agricole			65	65,00			3	3,00	68	68,00
inspecteur des services déconcentrés de la DGI							1	1,00	1	1,00
inspection du travail							50	48,90	50	48,90
inspection générale de l'agriculture							37	37,00	37	37,00
lecteur de langues étrangères contractuel	2	2,00							2	2,00
maître auxiliaire			2	1,50					2	1,50
maître de conférence contractuel	54	51,00							54	51,00
maître de conférence de l'enseignement supérieur	498	494,50					1	1,00	499	495,50
ministre							1	1,00	1	1,00
ouvrier d'Etat mensualisé hydraulique							18	18,00	18	18,00
Poste fonctionnel CGAER							11	11,00	11	11,00
préposé sanitaire contractuel					18	17,00			18	17,00
préposé sanitaire non titulaire					310	299,25			310	299,25
prof. bi-admissible à l'agrégation de l'Educ.Nat.	1	1,00	23	22,60			1	0,80	25	24,40
professeur agrégé	10	9,60	112	110,80					122	120,40
professeur agrégé d'éducation physique et sportive			19	18,80					19	18,80
professeur associé	2	2,00							2	2,00
professeur certifié de l'enseignement agricole	65	63,90	3 287	3 153,50	2	2,00	62	60,30	3 416	3 279,70

Libellé corps	142		143		206		215		Total	
	PP	ETP	PP	ETP	PP	ETP	PP	ETP	Total PP	Total ETP
professeur contractuel	5	4,50							5	4,50
professeur de lycée professionnel agricole	22	20,80	2 642	2 549,50	2	2,00	78	77,10	2 744	2 649,40
professeur d'éducation physique et sportive	8	8,00	198	193,60					206	201,60
professeur d'ens.général de collège Educ.nationale			3	3,00					3	3,00
professeur des écoles			6	6,00			1	1,00	7	7,00
professeur enseignement supérieur	326	325,10					1	1,00	327	326,10
secrétaire administratif	119	112,70	349	327,40	222	210,20	1 502	1 424,50	2 192	2 074,80
secrétaire général							1	1,00	1	1,00
secrétaire général d'établissement d'enseignement supérieur agricole et vétérinaire	11	11,00							11	11,00
sous-directeur							8	7,90	8	7,90
technicien de formation et de recherche	387	367,80					1	1,00	388	368,80
technicien de laboratoire de l'enseignement			140	131,20					140	131,20
technicien de l'environnement					1	1,00			1	1,00
technicien des établissements publics de l'enseignement technique agricole			196	191,80					196	191,80
technicien opérationnel de l'Office national des forêts							8	7,70	8	7,70
technicien sanitaire							1	1,00	1	1,00
technicien supérieur de l'équipement					1	1,00	10	9,60	11	10,60
technicien supérieur des services	6	5,50	2	2,00	2 011	1 936,8	1 893	1 835,60	3 912	3 779,90
vétérinaire inspecteur non titulaire					525	301,51			525	301,51
<b>Total</b>	<b>2 771</b>	<b>2 691,2</b>	<b>10501</b>	<b>9 940,9</b>	<b>5 254</b>	<b>4 826,3</b>	<b>10468</b>	<b>10 076,6</b>	<b>28 994</b>	<b>27 535,0</b>



## Annexe n°2 : corps par catégorie d'emplois

A administratifs	A techniques	B-C administratifs	B-C techniques	Enseignants
administrateur civil agent contractuel (nouvelles du marché / statistiques) agent contractuel d'administration centrale attaché d'administration du MAAP attaché d'administration centrale (CNCA) chargé de mission du cabinet chargé d'études documentaires chef de mission (attaché) chef de service conservateur des bibliothèques directeur directeur de l'agriculture et de la forêt directeur de projet directeur d'école nationale vétérinaire directeur d'école supérieure directeur départemental de l'agriculture et de la forêt directeur départemental des services vétérinaires directeur des services vétérinaires directeur d'établissement directeur d'établissement public national directeur général directeur général du C.E.M.A.G.R.E.F. directeur régional de l'agriculture et de la forêt inspecteur de l'enseignement agricole inspecteur du travail inspecteur et inspecteur général du CGAAER secrétaire général d'établissement d'enseignement supérieur agricole sous-directeur	agent contractuel - 1ère catégorie agent contractuel - catégorie exceptionnelle agent contractuel - catégorie fonctionnelle agent contractuel (génie rural) agent contractuel des services d'études assistant ingénieur de formation et de recherche IAE - chef de mission informaticien de haute technicité ingénieur de recherche ingénieur des télécommunications ingénieur de l'agriculture et de l'environnement ingénieur d'études ingénieur du génie rural, des eaux et des forêts inspecteur de la santé publique vétérinaire président de section du CGAAER secrétaire général du CGAAER secrétaire général du CGAAER vétérinaire des haras vice-président du Conseil général du CGAAER	adjoint administratif du MAAP assistant de service social assistant(e) social(e) des services déconcentrés conseil. tech. serv. social contrôleur du travail infirmière(ier) MI/SE secrétaire administratif du MAAP	adjoint technique de formation et de recherche adjoint technique agent contractuel - 2ème catégorie agent contractuel - 3ème catégorie agent contractuel - 3ème catégorie (ex-Berkanien) agent contractuel des services déconcentrés agent non spécialisé contractuel de l'ens. agricole agent spécialiste de l'ens. agricole catégorie 3 agent technique agent technique C.E.A.P.F. adjoint technique de laboratoire de l'enseignement chef de district forestier de l'Office national des forêts chef de garage d'administration centrale chef du service intérieur administration centrale contractuel de l'Institut du Cheval (T.A.) contrôleur sanitaire adjoint technique de l'enseignement agricole ouvrier d'Etat mensualisé hydraulique préposé sanitaire contractuel technicien de formation et de recherche technicien de laboratoire de l'enseignement technicien des établissements publics de l'enseignement technique agricole technicien opérationnel de l'Office national des forêts technicien supérieur : spécialité C.E.A.P.F. technicien supérieur du MAAP	agent contractuel de l'ens. agricole agent contractuel de l'enseignement agricole C.D.D. assistant contractuel de l'INRAP assistant d'école supérieure assistant d'enseignement et de recherche cont. chargé d'enseignement d'éducation physique et sportive chef de travaux d'école nationale conseiller principal d'éducation instituteur spécialisé de l'Education Nationale lecteur de langues étrangères contractuel maître auxiliaire maître de conférence contractuel maître de conférence de l'enseignement supérieur maître de conférences associé prof. bi-admissible à l'agrégation de l'Educ. Nat. professeur agrégé professeur agrégé d'éducation physique et sportive professeur associé professeur certifié de l'enseignement agricole professeur contractuel professeur de lycée professionnel agricole professeur d'éducation physique et sportive professeur d'ens. général de collège Educ. nationale professeur des écoles professeur enseignement supérieur enseignant contractuel de l'enseignement privé (catégorie I à V)

# NOTES