



CONSEIL D'ORIENTATION  
DES RETRAITES

---

# Évolutions et perspectives des retraites en France

Rapport annuel du COR – Juin 2021

10 juin 2021

# Plan du rapport

**Partie 1.** Les hypothèses retenues

**Partie 2.** L'objectif de pérennité financière

**Partie 3.** L'objectif de niveau de vie pour les retraités

**Partie 4.** L'objectif d'équité

**Partie 5.** Les âges et conditions de départ

# Les hypothèses retenues

# Le rapport annuel de 2021

*(8<sup>ème</sup> rapport annuel du COR)*

**Des projections actualisées par rapport à novembre 2020** (rapport annuel) **dans le contexte** de la crise liée à la pandémie de Covid :

- Une baisse massive du PIB en 2020, mais moindre que prévu auparavant
- Une surmortalité concentrée sur les personnes âgées et donc sur les retraités

**De nouvelles hypothèses démographiques** parmi celles retenues par l'INSEE en 2016 au regard du passé observé (indépendamment de la crise sanitaire) :

- **Fécondité** : Indice conjoncturel de 1,8 au lieu de 1,95
- **Espérance de vie** : continuerait de progresser, mais moins vite

Le rapport s'appuie sur les **hypothèses économiques du Programme de Stabilité 2021-2027**

Il est réalisé à **législation inchangée**.

# Les hypothèses démographiques : fécondité plus faible, espérance de vie plus faible

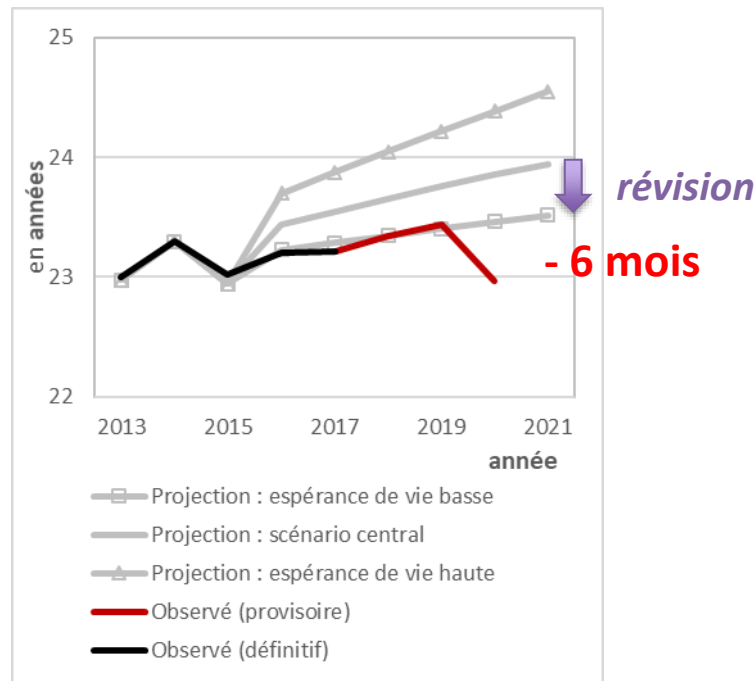
## Hypothèses INSEE (2016)

		Composante démographique	Hypothèse basse	Hypothèse centrale	Hypothèse haute
<b>Fécondité</b>					
<i>Fécondité moindre</i>	ICF 1,86 en 2019		1,80 à partir de 2020	1,95 à partir de 2016	2,10 à partir de 2020
	<b>Espérance de vie</b>				
<i>Espérance de vie révisée à la baisse même hors effet Covid</i>	EV femmes 85,6 ans en 2019		90,0 ans en 2070	93,0 ans en 2070	96,0 ans en 2070
	EV hommes 79,7 ans en 2019		87,1 ans en 2070	90,1 ans en 2070	93,1 ans en 2070
<b>Migration</b>					
<i>Migration inchangée</i>	Solde migratoire annuel		+ 20 000 par an	+ 70 000 par an	+ 120 000 par an

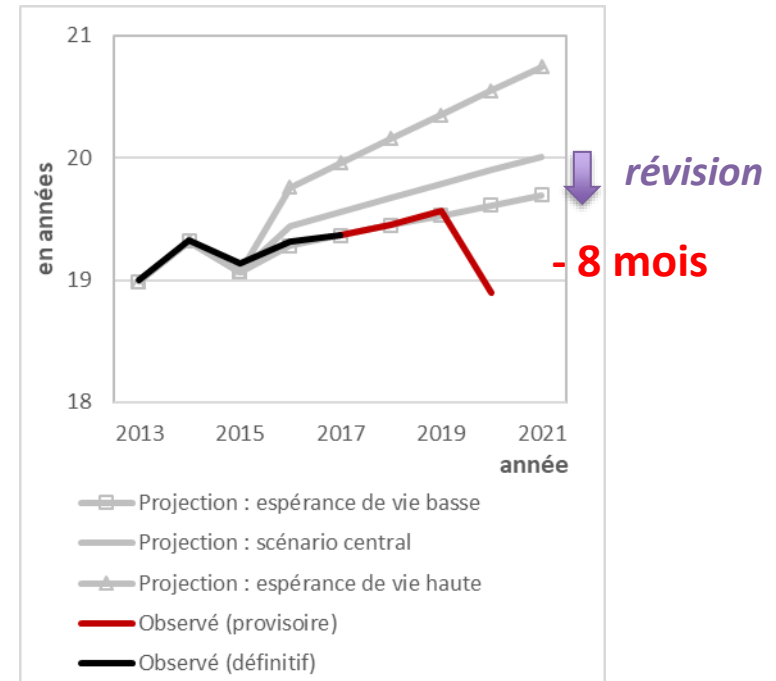
Source : Insee, projections démographiques 2013-2070.

# L'espérance de vie : un choc ponctuel à la baisse en 2020

Espérance de vie des femmes à 65 ans



Espérance de vie des hommes à 65 ans



Source : INSEE, bilan démographique 2020 et projections de population 2013-2070.

# L'espérance de vie progresserait toujours (après le choc de 2020), mais moins vite que prévu auparavant

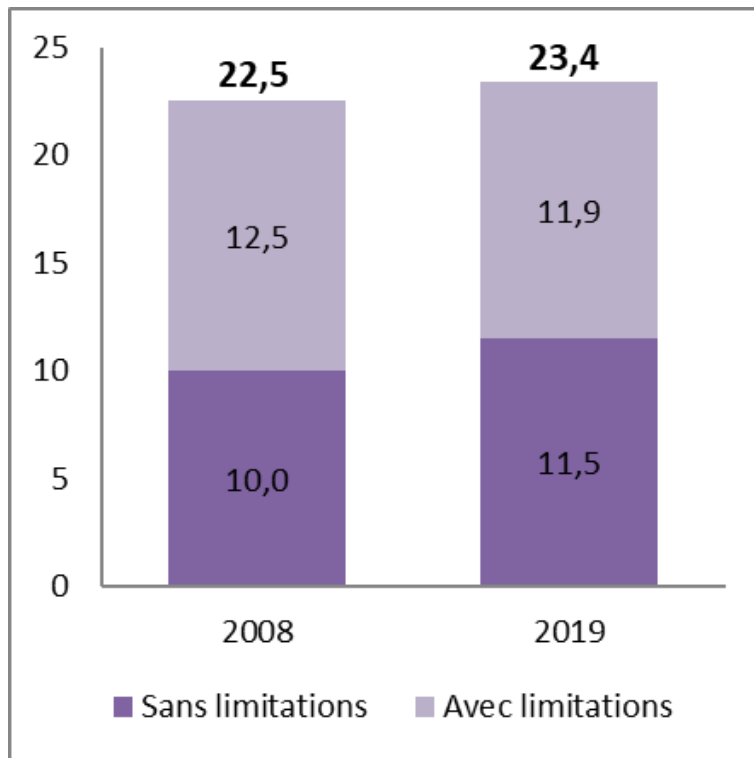
Nouvelles hypothèses de projection : espérance de vie basse Insee

Année	2019	2030	2050	2070
Espérance de vie à 65 ans des femmes	23,4	24,0	25,2	26,5
Espérance de vie à 65 ans des hommes	19,6	20,5	22,4	24,2

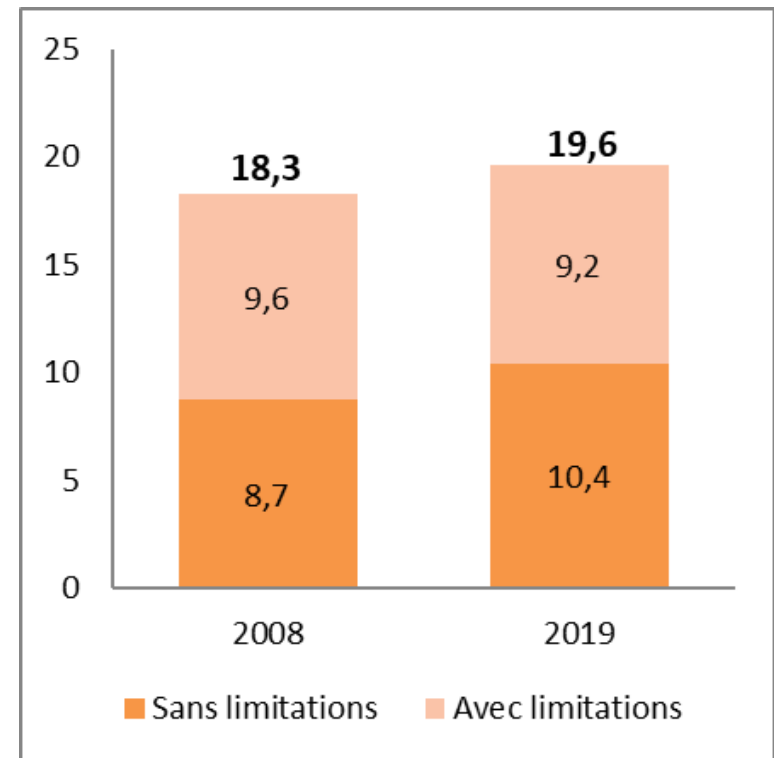
Source : INSEE, bilan démographique 2020 et projections de population 2013-2070.

# La durée de vie sans et avec limitations d'activité après 65 ans

## Femmes



## Hommes

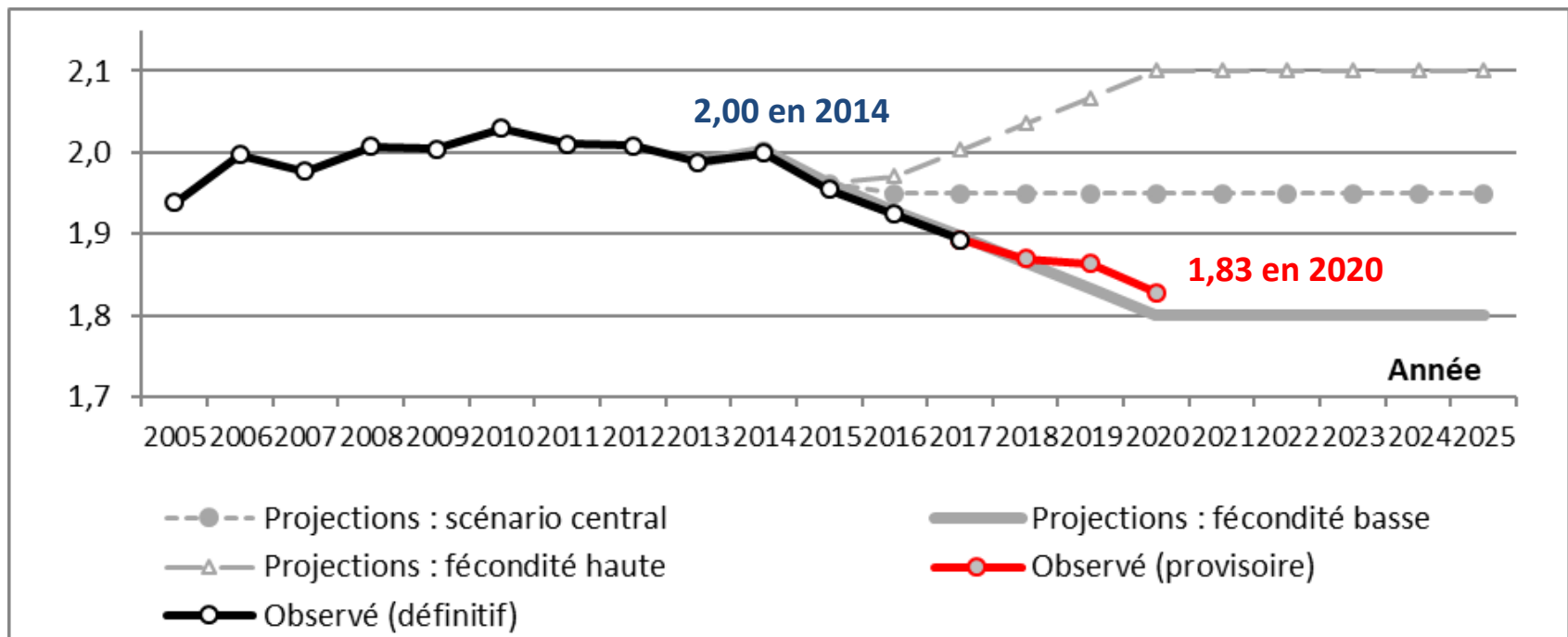


Source : calculs DREES à partir des données de l'enquête SILC réalisée par l'INSEE pour la mesure des incapacités.



# Une moindre fécondité tendancielle depuis 2015

## Indice conjoncturel de fécondité



Sources : INSEE, bilan démographique 2020 et projections de population 2013-2070.

## Le contexte économique : le long terme

	Croissance annuelle de la productivité du travail (valeurs de long terme atteintes à partir de <u>2032</u> )			
<i>Taux de chômage à partir de 2032</i>	<b>1 %</b>	<b>1,3 %</b>	<b>1,5 %</b>	<b>1,8 %</b>
<b>7 %</b>	Scénario 1 %	Scénario 1,3 %	Scénario 1,5 %	Scénario 1,8 %

Source : hypothèses COR 2021.

Par ailleurs, étude de sensibilité sur la base de deux variantes de chômage (4,5 % et 10 %) couplées au scénario 1,3 %

# Le contexte économique : le court terme

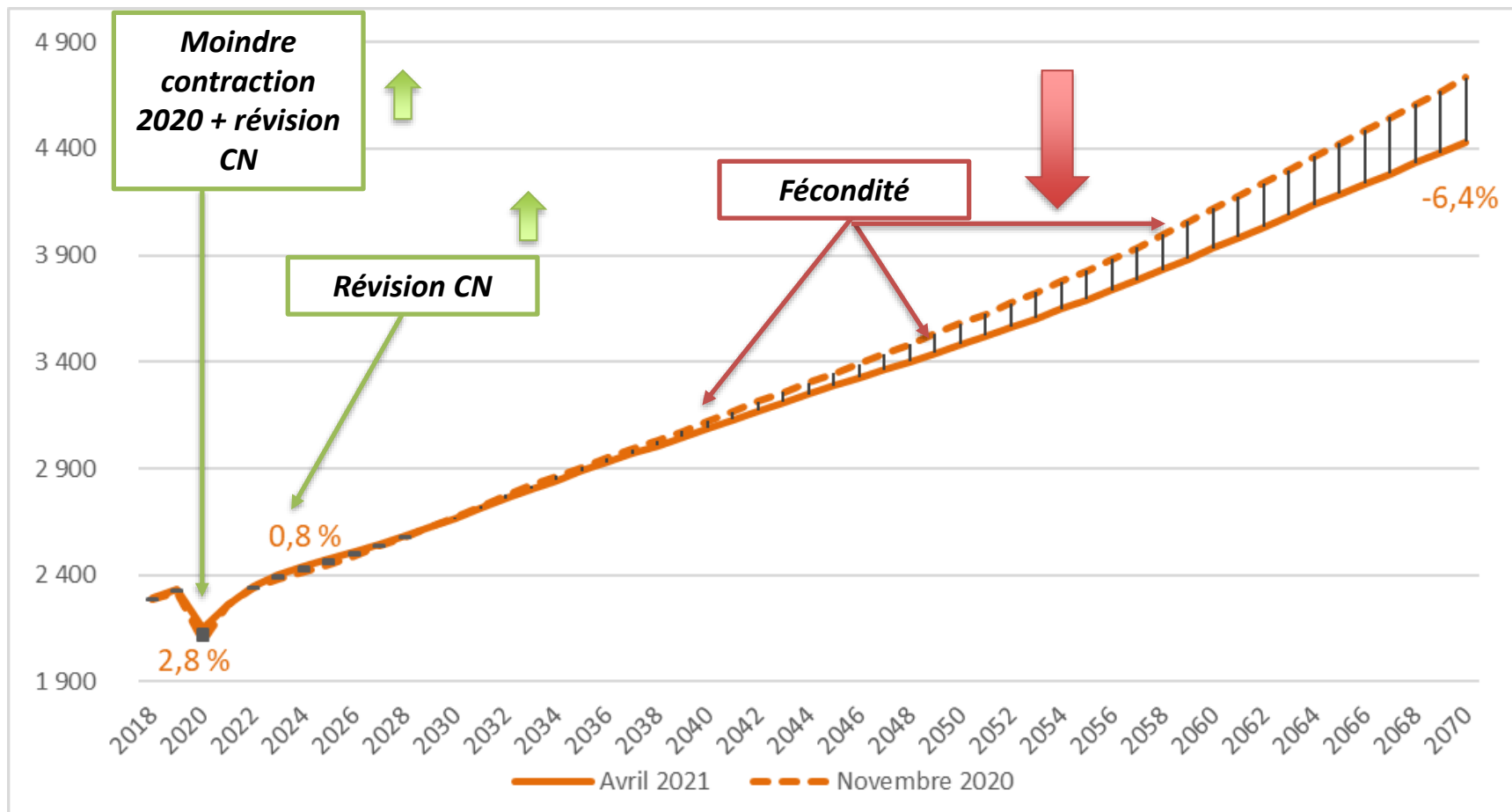
Modifications : Programme de Stabilité 2021-2027 / PLF 2021

Comptes de la Nation : Révisions sur le PIB en 2018, 2019 et compte provisoire 2020

	Taux, en %	2018	2019	2020	2021	2022	2023	2024	2025	2026	2027
<b>INSEE, comptes nationaux Mai 2021</b>	<b>Croissance effective</b>	<b>1,9%</b>	<b>1,8%</b>	<b>-7,9%</b>							
PSTAB 2021 Mars 2021	Croissance effective	1,8%	1,5%	-8,2%	5,0%	4,0%	2,3%	1,6%	1,4%	1,4%	1,4%
	Croissance potentielle	1,3%	1,3%	-0,3%	0,6%	1,4%	1,4%	1,4%	1,4%	1,4%	1,4%
	Écart de production (% PIB)	0,0%	0,3%	-7,7%	-3,6%	-1,1%	-0,2%	0,0%	0,0%	0,0%	0,0%
PLF et PLFSS Septembre 2020 (rapport de novembre 2020)	Croissance effective	1,8%	1,5%	-10,0%	8,0%	3,5%	2,0%	1,4%	1,4%	ND	ND
	Croissance potentielle	1,3%	1,3%	-0,3%	0,6%	1,4%	1,4%	1,4%	1,4%	ND	ND
	Écart de production (% PIB)	0,0%	0,3%	-9,4%	-2,7%	-0,7%	-0,1%	0,0%	0,1%	ND	ND

Sources : DG-Trésor et INSEE, comptes nationaux

# Comparaison du PIB en volume entre les projections de 2020 et 2021

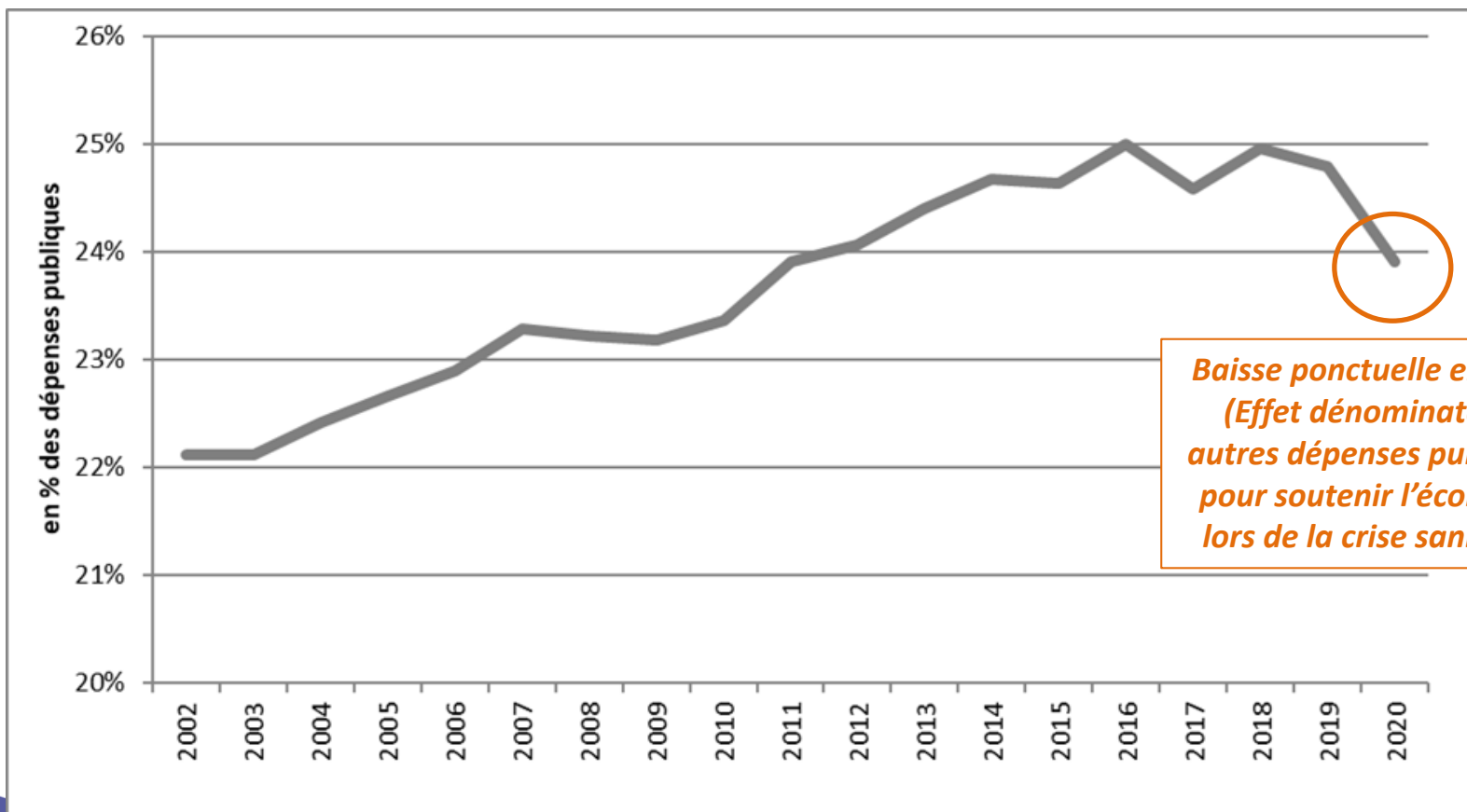


Sources : INSEE, comptes nationaux 2020, Programme de stabilité 2021 et scénarios DG Trésor pour les hypothèses COR 2021

# Les dépenses du système de retraite

# Les dépenses de retraite dans l'ensemble des dépenses publiques

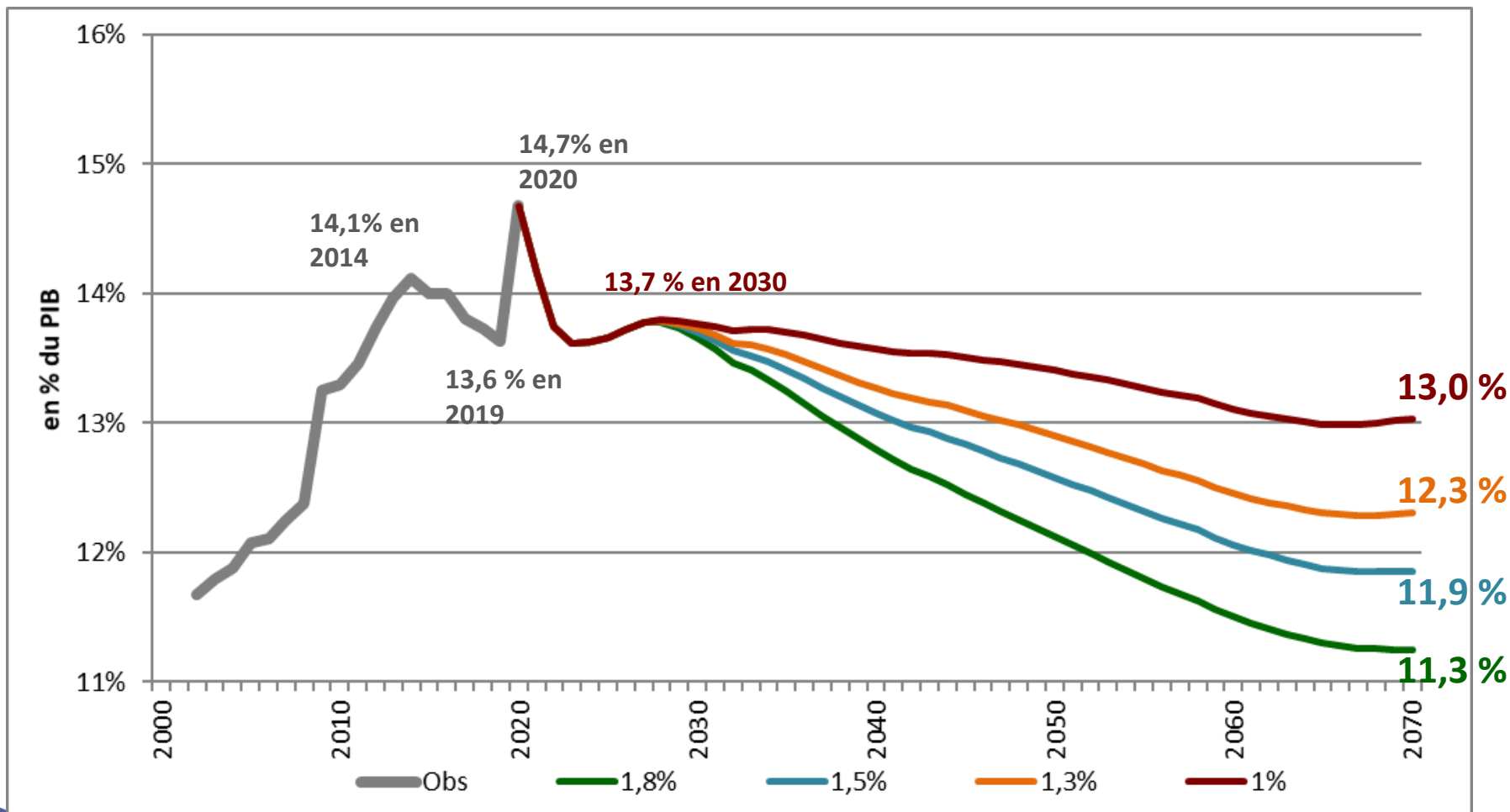
Dépenses du système de retraite en % des dépenses publiques



Sources : rapports à la CCSS 2002-2020 ; comptabilité nationale INSEE.

# Les dépenses de retraite en part de PIB

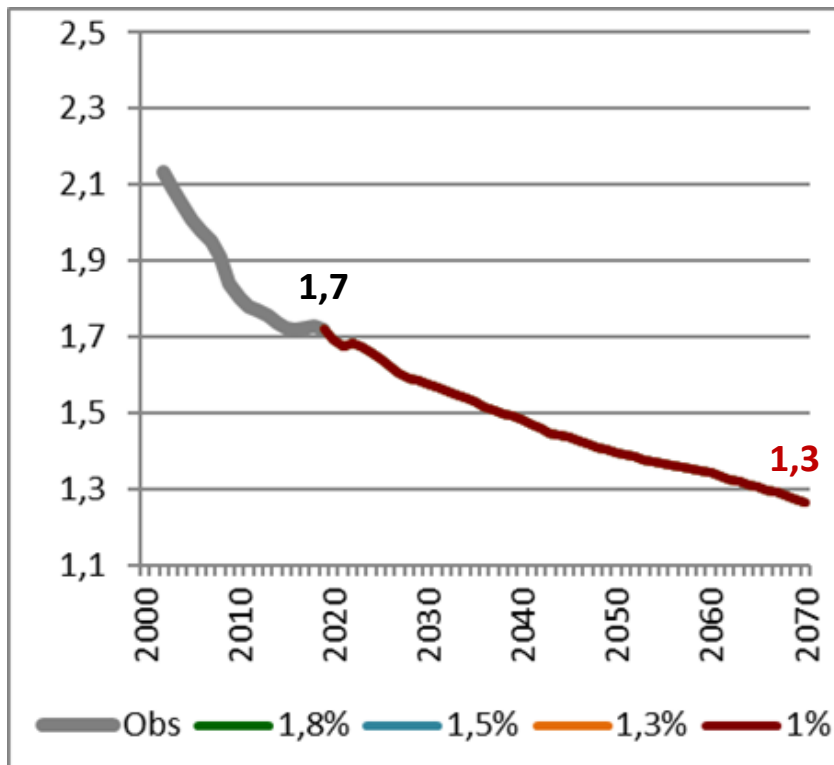
Sources : rapports à la CCSS 2002-2020 ; comptabilité nationale INSEE et projections COR2021.



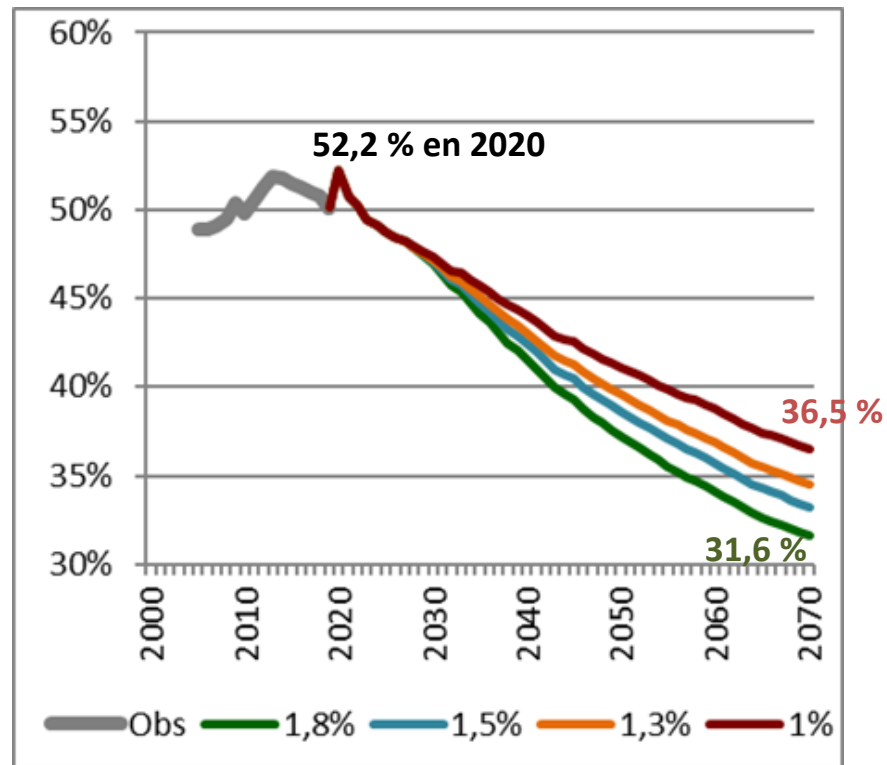
# Malgré le vieillissement de la population, une baisse des dépenses dans le PIB liée à la baisse relative de la pension

Sources : rapports à la CCSS 2002-2020 ; comptabilité nationale INSEE et projections COR2021.

Ratio cotisants/retraités



Pension retraités / rémunérations actifs

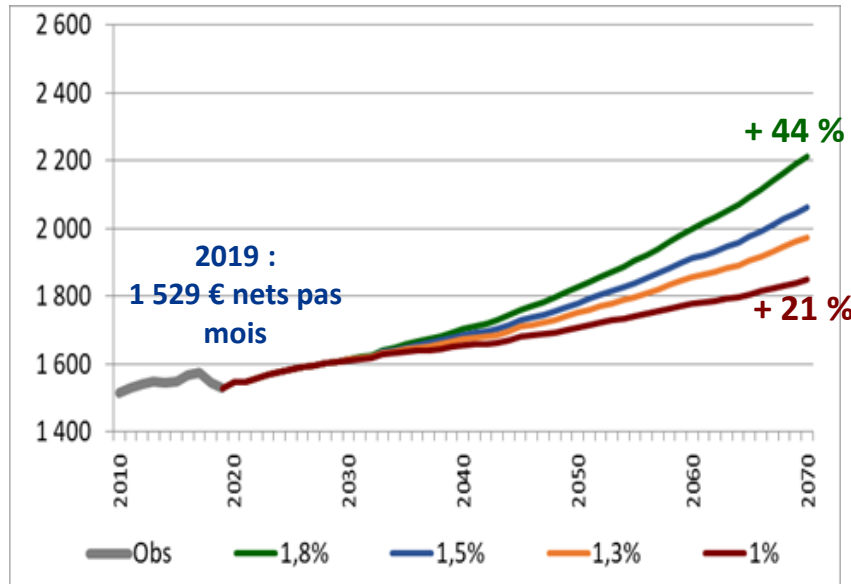


Pension moyenne brute 2020 : 1 600 €  
 RMPT brute moyenne 2020 : 3 060 €

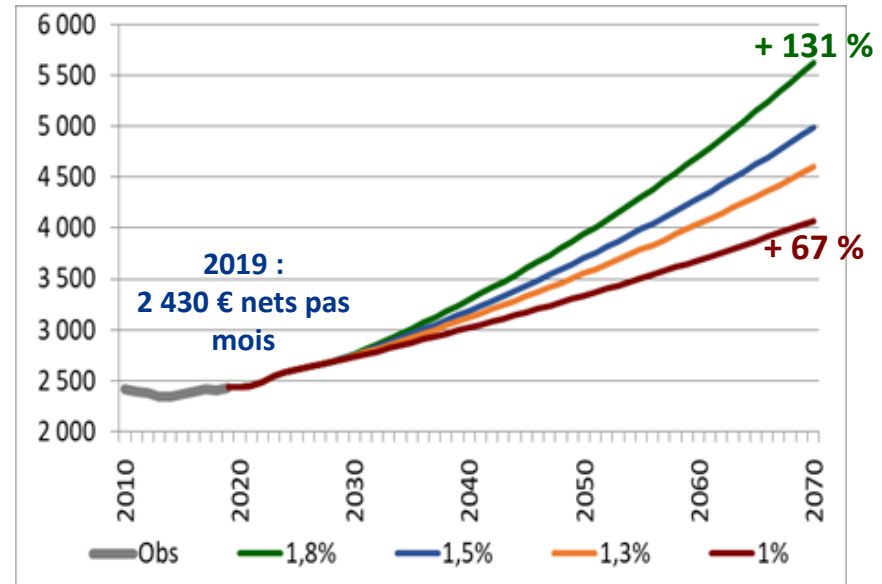


# La pension moyenne croîtrait toujours plus que les prix, mais moins que les revenus d'activité

Pension nette moyenne en euros constants 2019



Revenu net d'activité moyen en euros constants 2019



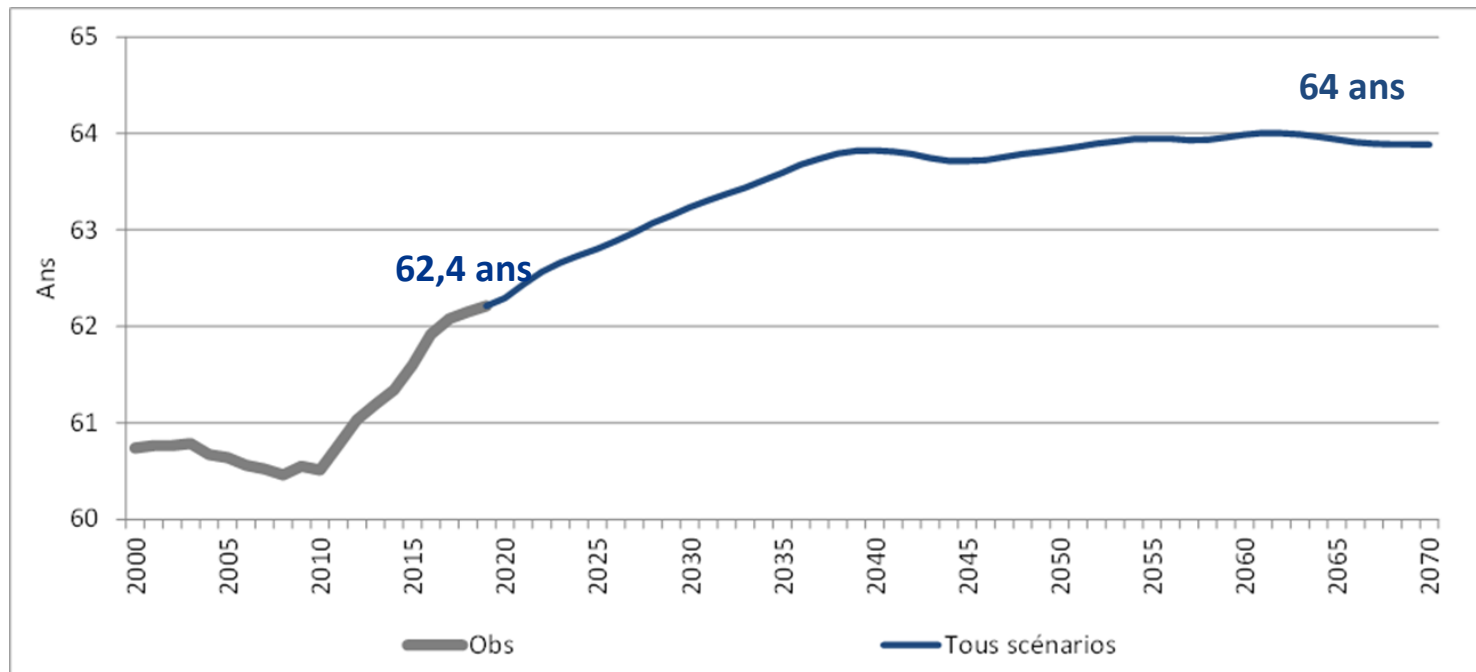
Champ : retraités vivant en France.

Sources : DREES, modèle ANCETRE 2019 ; INSEE, Comptes Nationaux ; projections COR juin 2021.

## L'âge de départ à la retraite

La baisse du rapport entre le nombre de cotisants et le nombre de retraités, liée au vieillissement, serait atténuée par la hausse de l'âge moyen de départ à la retraite (à législation constante).

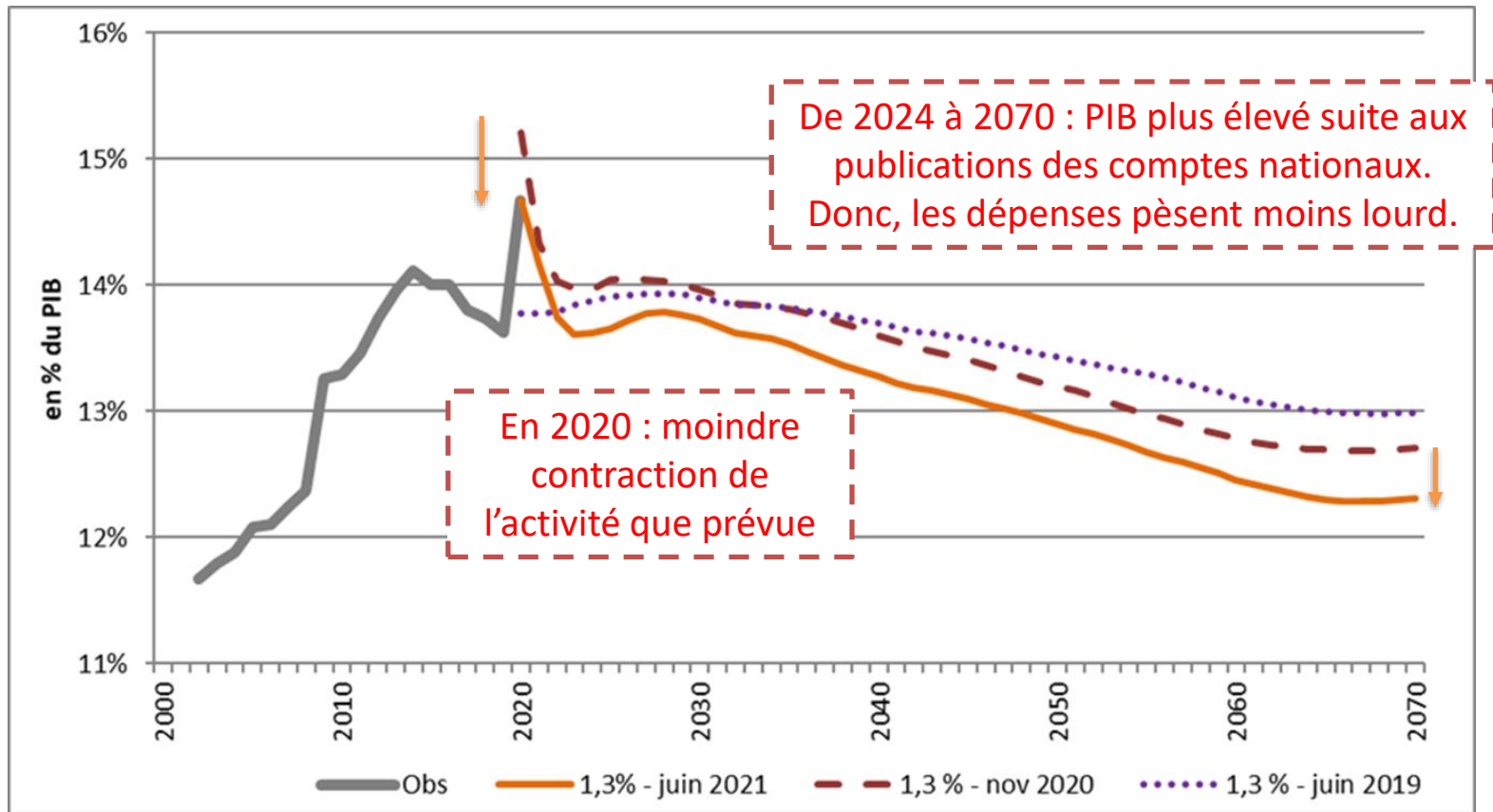
Âge conjoncturel de départ à la retraite



Source : DREES, modèle ANCETRE et projections COR – juin 2021.

# Les dépenses du système de retraite

Dépenses du système de retraite en part de PIB :  
écarts avec 2020 et 2019



Sources : rapports à la CCSS 2002-2020 ; projections COR – juin 2021 et novembre 2020.

# Les ressources et le solde du système de retraite

## Les hypothèses relatives à la fonction publique sont déterminantes pour projeter les ressources du système de retraite (et donc le solde du système)

- Du fait de **taux de cotisation** différents :

En %	cotisation salariés	cotisation employeurs	cotisation totale
FPE civile	11,10	74,28	85,38
FPE militaire		126,07	137,17
CNRACL		30,65	41,75
CNAV+AA (sous plafond)	11,31	16,46	27,77

- + Assiette différente (traitement indiciaire  $\neq$  salaire)

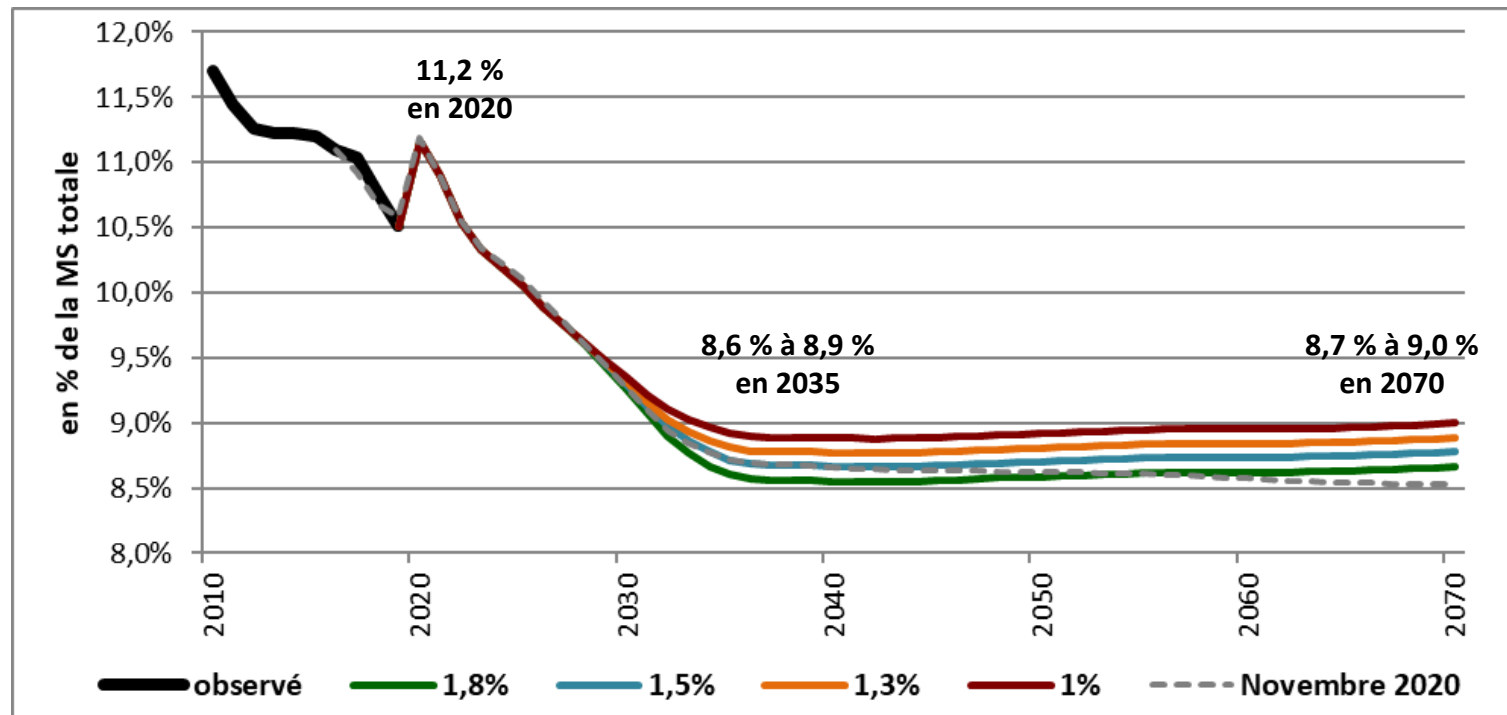
⇒ Plus la part des traitements indiciaires des fonctionnaires dans la masse des rémunérations des actifs est élevée, plus les ressources projetées sont élevées en convention TCC (taux de cotisation constant)

## Les ressources et le solde dépendent de la convention retenue

- Les ressources et le solde du système de retraite sont présentés selon trois conventions :
  - **la convention EEC** pour Effort de l'État Constant (ex convention PIB) : stabilisation au niveau moyen 2016-2020 des ressources affectées par l'Etat aux régimes de retraites en part de PIB ;
  - **la convention TCC** pour Taux de Cotisation Constant (ex convention COR) : stabilisation (ici 2020) des taux de cotisation implicite de l'État en tant qu'employeur et des taux de subvention aux régimes spéciaux ;
  - **la convention EPR** pour Équilibre Permanent des Régimes (ex convention CCSS) : équilibre annuel du régime de la fonction publique de l'État et des autres régimes spéciaux.

# Les hypothèses relatives : la part des traitements indiciaires dans la masse des rémunérations

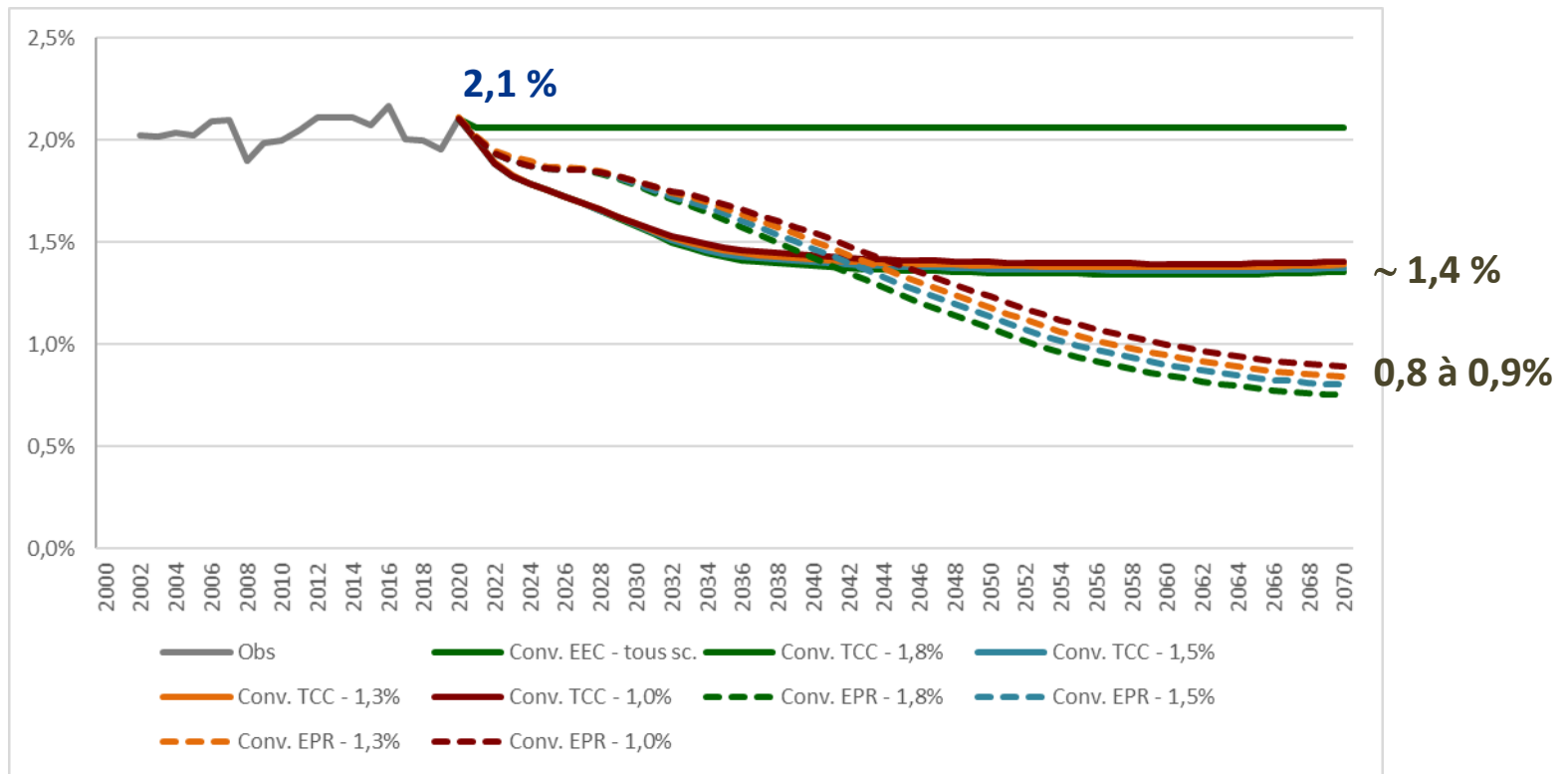
Part des traitements indiciaires de la fonction publique dans la masse totale des rémunérations



Sources : hypothèses communiquées au COR par la Direction du budget pour l'exercice de projection de 2021 ; recueil statistique de la CNRACL ; comptes nationaux INSEE ; hypothèses COR 2020.

# La sensibilité aux conventions relatives aux contributions et subventions de l'État

Contribution de l'État selon la convention retenue

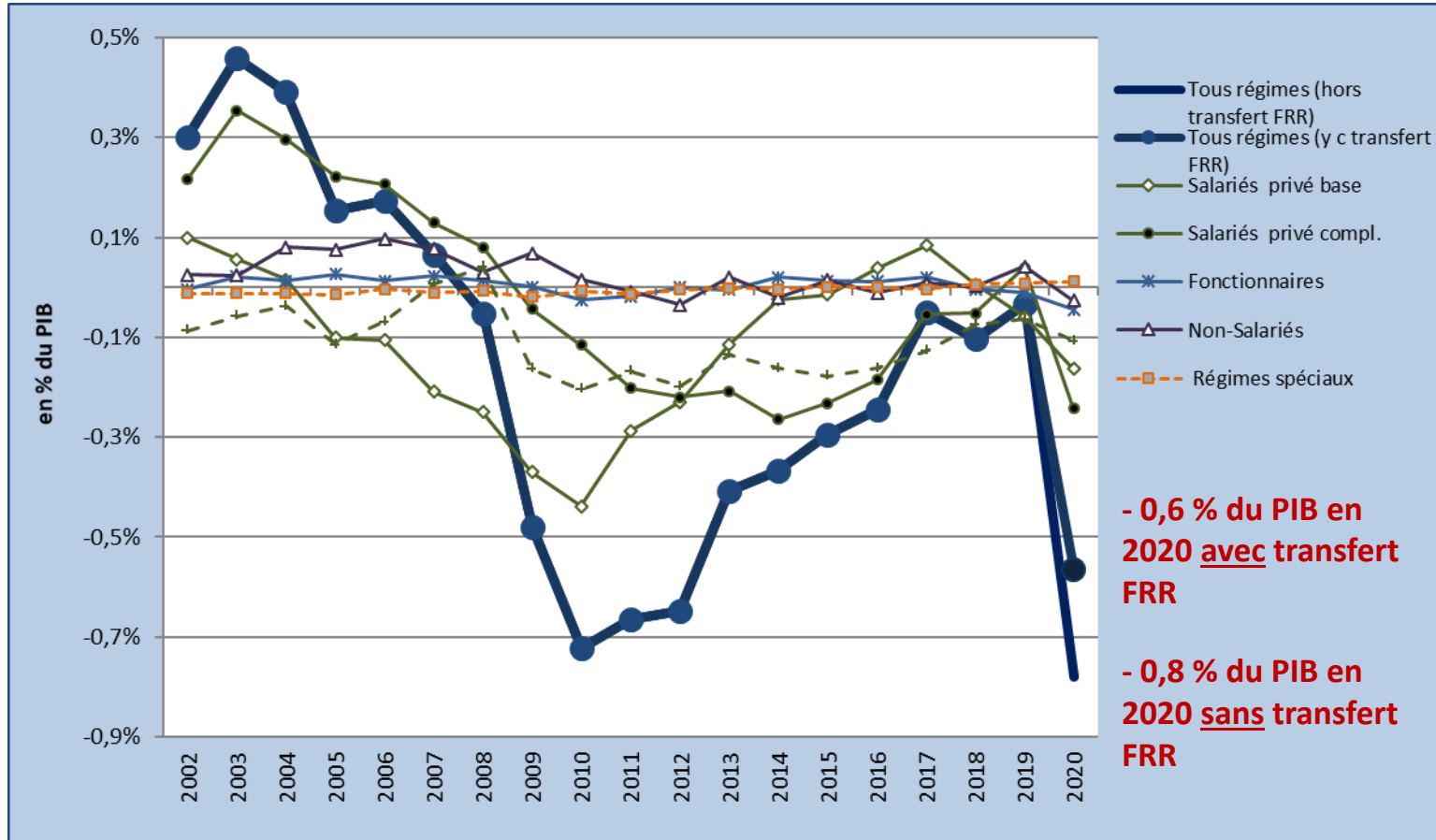


Sources : rapports à la CCSS 2002-2020 ; projections COR2021.



# Les résultats financiers : le solde observé

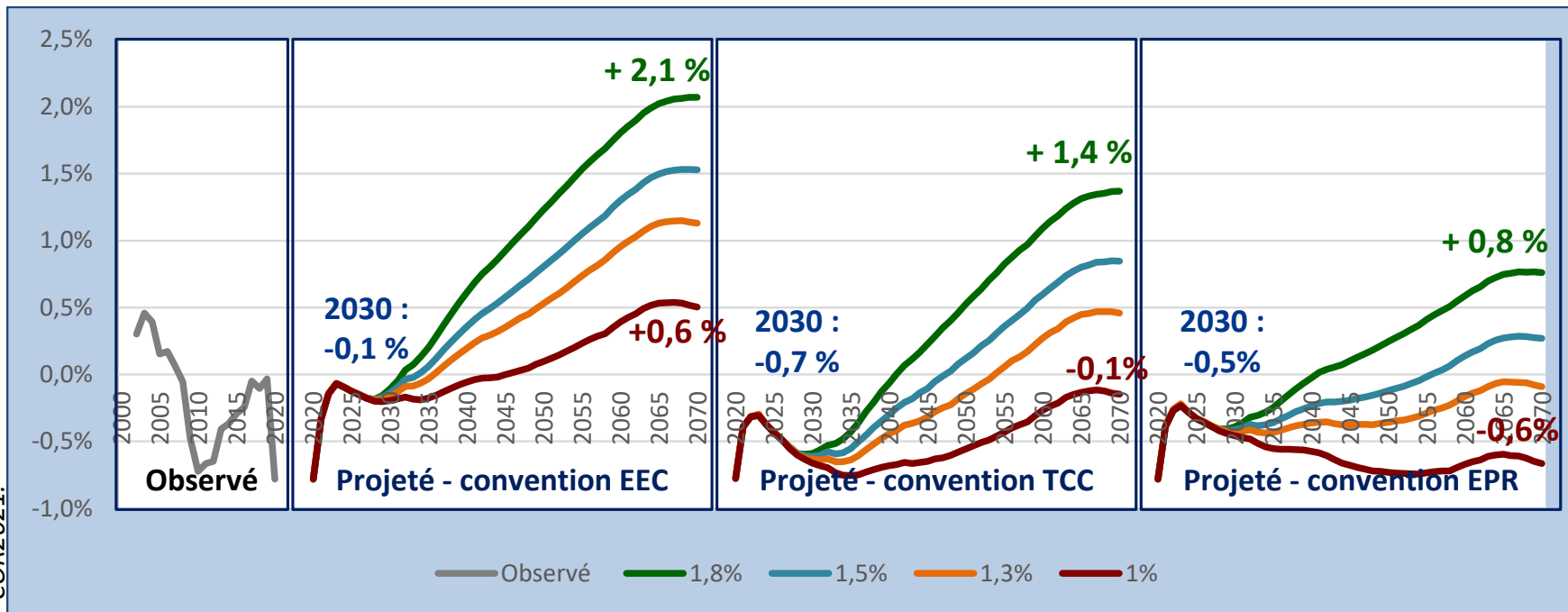
Solde du système de retraite en % du PIB



Sources : rapports à la CCSS 2002-2020.

# Le solde du système de retraite

Solde du système de retraite en % du PIB



- Fort déficit en 2020 (-0,8%) du fait de la baisse du PIB après avoir connu l'équilibre en 2019 (mais moins prononcé que prévu car moindre contraction de l'activité)
- Les évolutions sont très différenciées par la suite selon les conventions.
  - En **2030**, le solde varie entre - 0,1 % (convention EEC) et - 0,7 % (convention TCC).
  - À long terme, le système de retraite connaît des excédents dans tous les scénarios pour la convention EEC, dans les trois scénarios les plus favorables pour la convention TCC, et dans les deux scénarios les plus favorables pour la convention EPR.

# Réserves du système de retraite au 31/12/2020

Sources : Données des régimes et calculs SG-COR.

Réserves des régimes en répartition	Valeur de marché
« Régimes de base »	2,1
« Régimes intégrés »	1,2
« Régimes complémentaires »	129,6
AGIRC-ARRCO	61,7
<b>Total des réserves</b>	<b>132,9</b>
<b>Réserves du FRR (en milliards d'euros)</b>	<b>26,3</b>

Régimes en capitalisation	Provisions (Md€)	Actif en valeur de marché (Md€)
RAFP	26,7	37,5
CAVP	5,4	7,5
BDF	14,4	15,1
<b>Total des provisions</b>	<b>46,5</b>	<b>60,1</b>

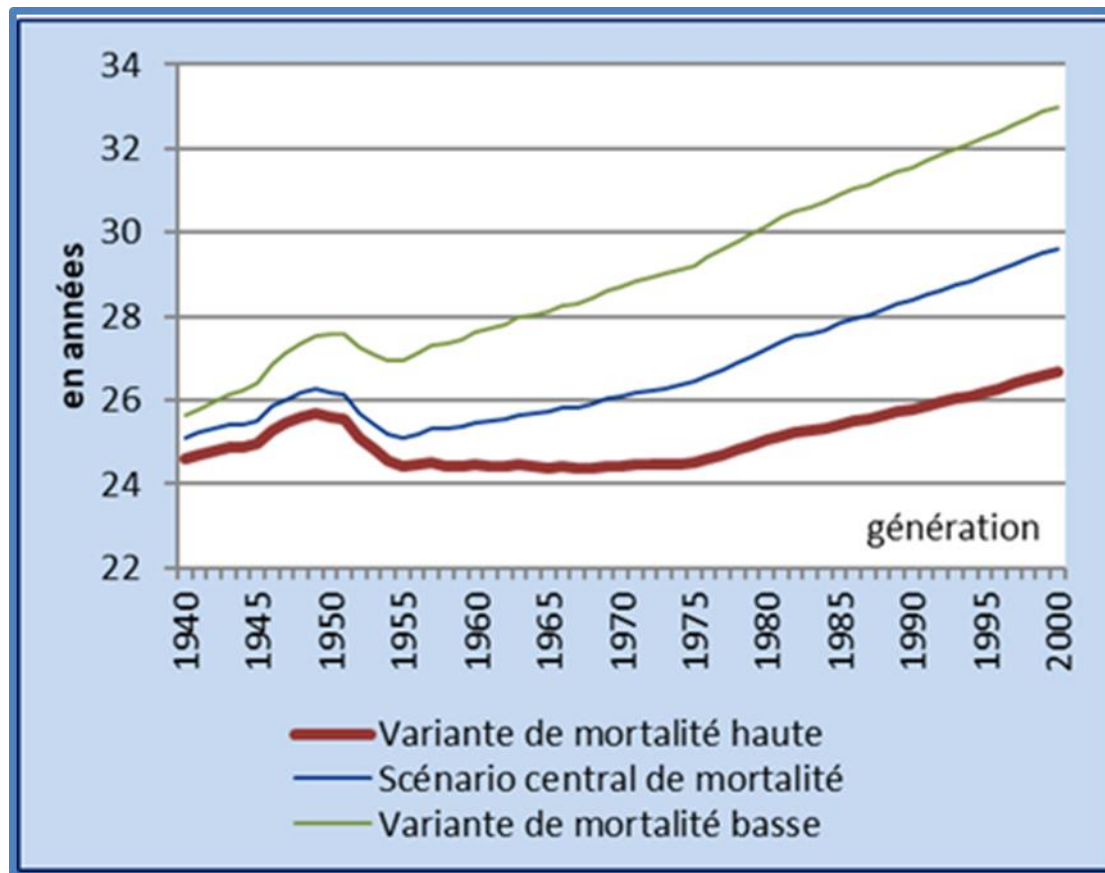
En prenant en compte les réserves des régimes, le FRR et la dette accumulée à la CADES imputable à la branche retraite, l'actif net du système de retraite serait de **3,1 % du PIB**, en nette baisse par rapport à 2019 (6,4 % du PIB)

- Des réserves des régimes en répartition **en baisse de 15 %** par rapport à 2019 compte tenu de la crise sanitaire

# L'équité entre les générations au regard de la retraite

# L'équité entre générations

- La durée moyenne de versement de la pension

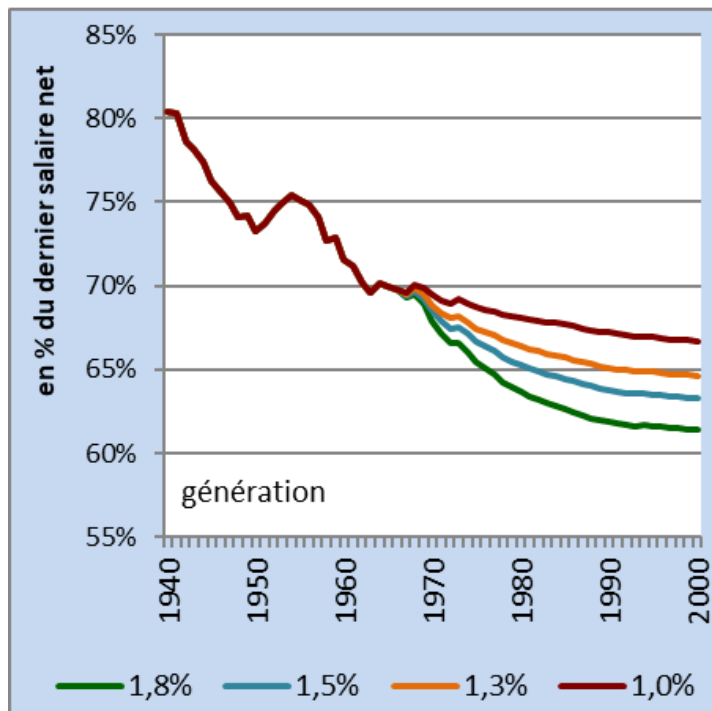


Sources : DREES, à partir de l'EIR 2016, INSEE, projections de population 2013-2070 et projections COR, juin 2021.

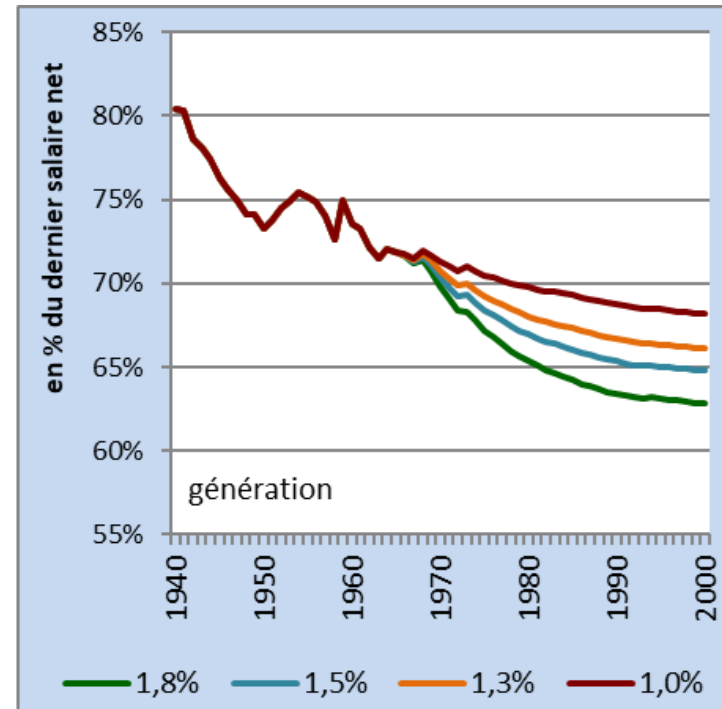
# L'équité entre générations

- Le **taux de remplacement net** à la liquidation du cas type de non-cadre du privé

Avec coefficient de solidarité  
AGIRC-ARRCO



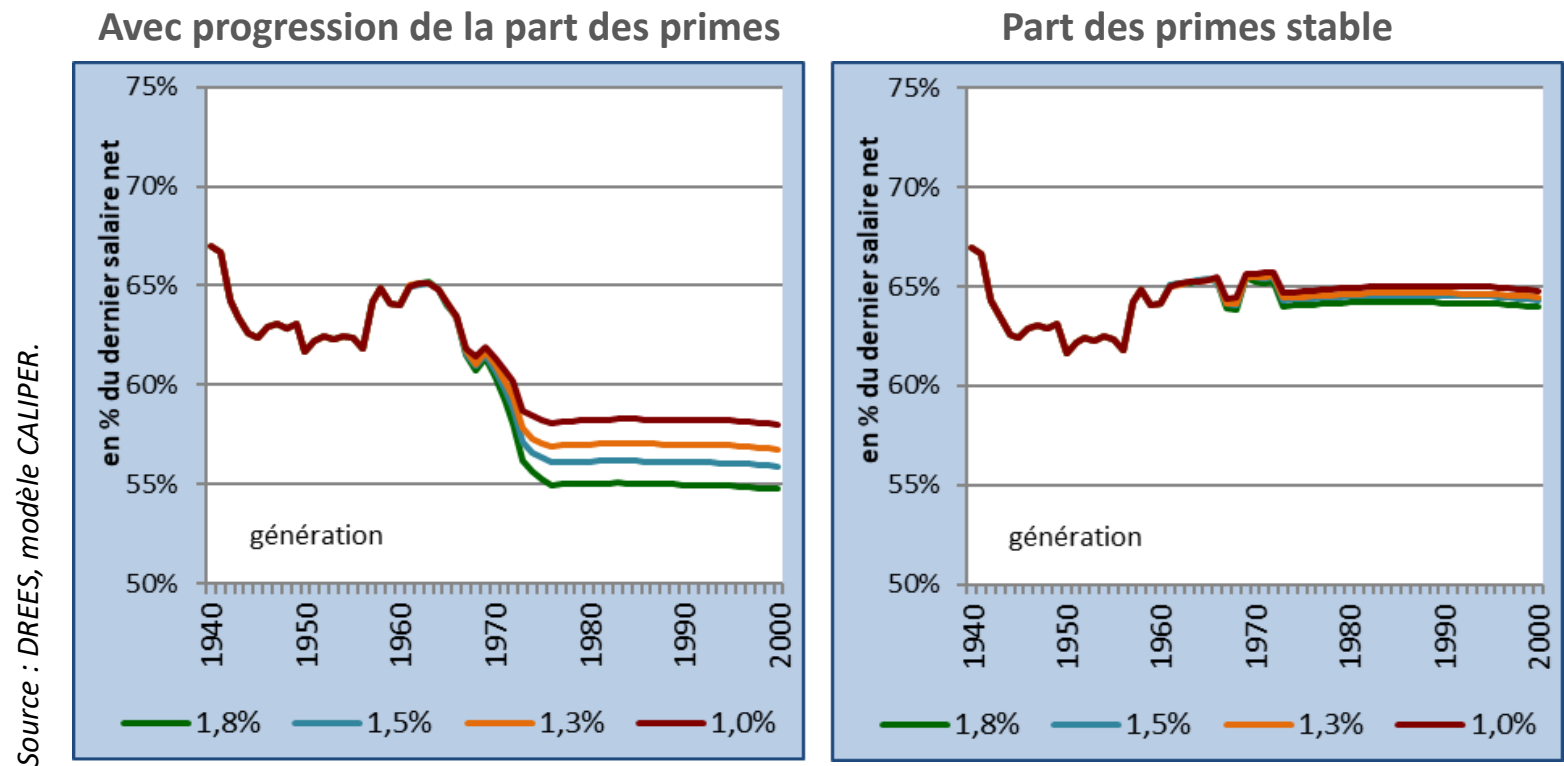
Hors coefficient de solidarité  
AGIRC-ARRCO



CSG au taux intermédiaire (6,6%) à partir de 2019, normal avant

# L'équité entre générations

- Le **taux de remplacement net** à la liquidation du cas type de fonctionnaire sédentaire de catégorie B

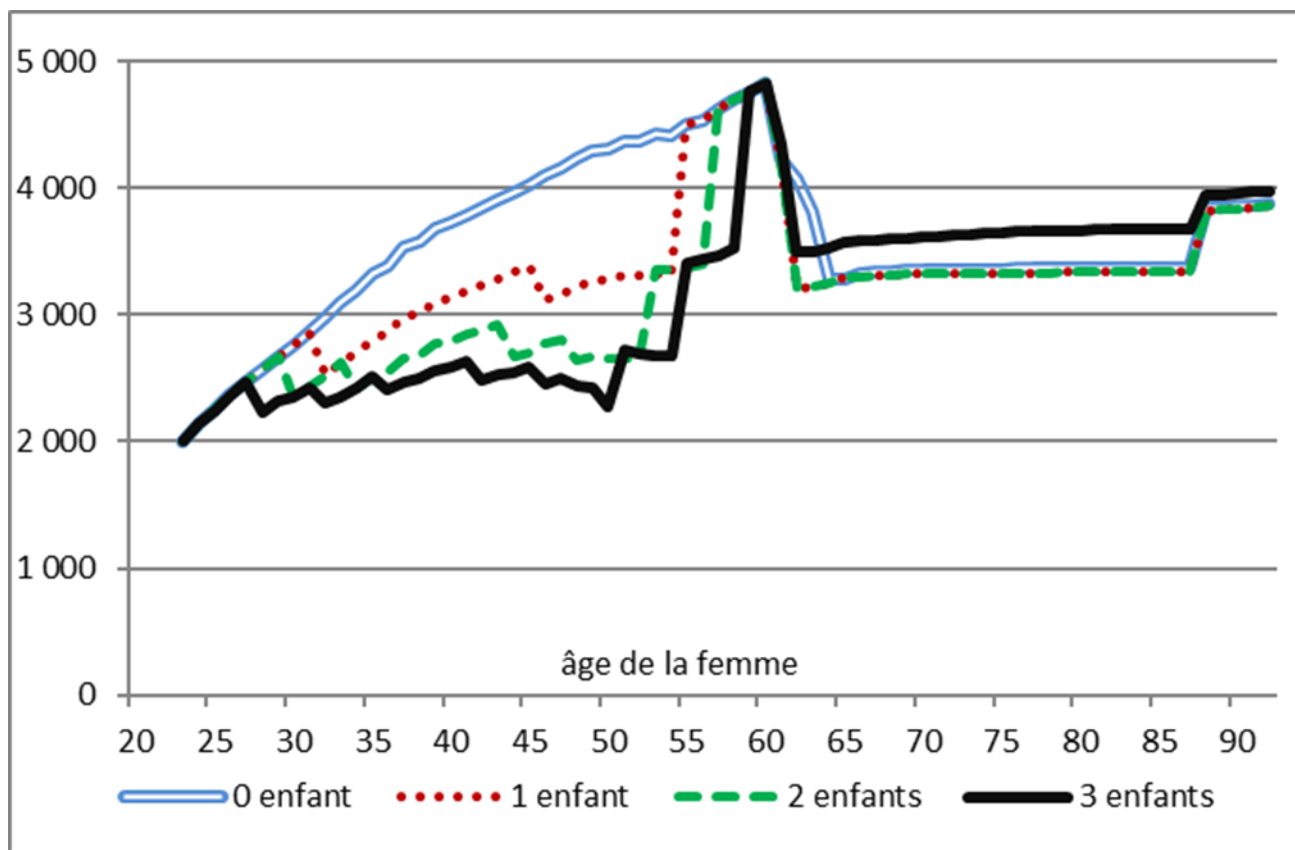


CSG au taux intermédiaire (6,6%) à partir de 2019, normal avant

# Taux de remplacement sur cycle de vie

Profil du niveau de vie sur cycle de vie,  
simulé pour une famille type avec zéro à trois enfants  
(euros constants de l'année 2020)

Source : calculs SG-COR, cas type de non cadre du privé à carrière continue, scénario 1,3 %.





# Taux de remplacement sur cycle de vie

Taux de remplacement sur cycle de vie,  
simulé pour une famille type avec zéro à trois enfants  
(euros constants de l'année 2020)

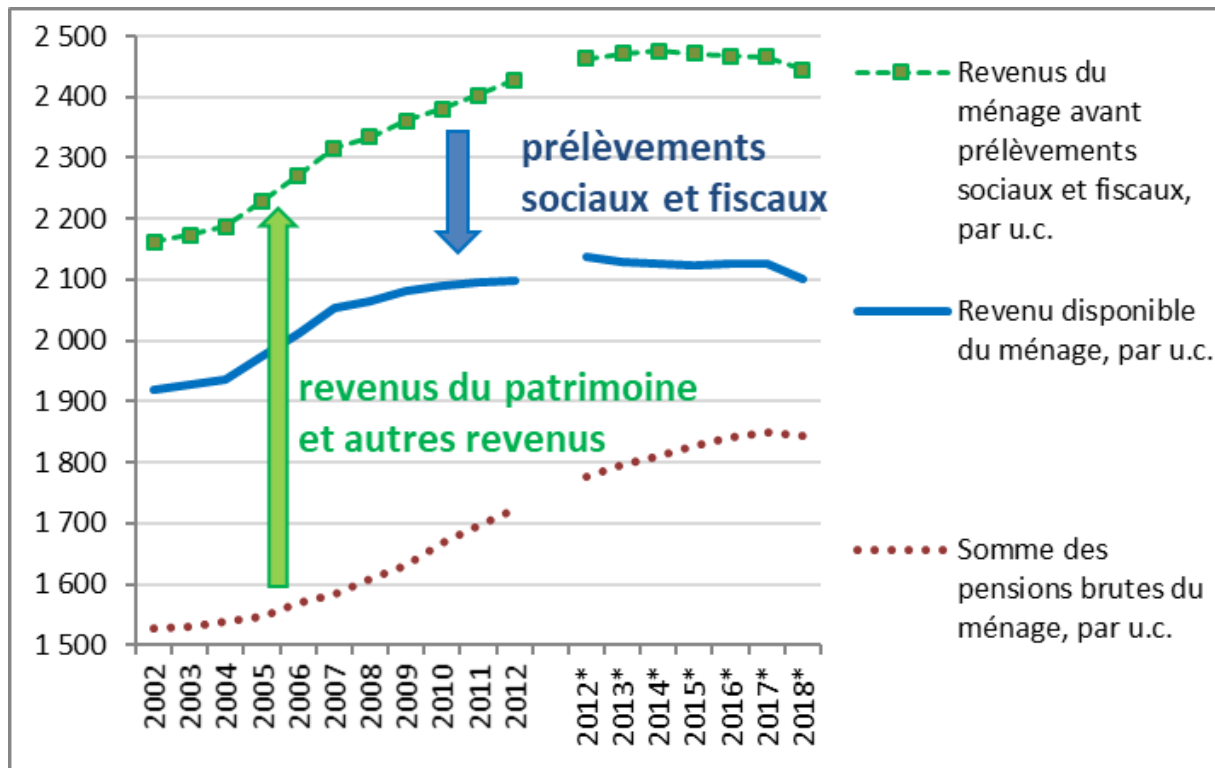
nombre d'enfants	0 enfant	1 enfant	2 enfants	3 enfants
<b>taux de remplacement net individuel à la liquidation</b>				
homme*	64%			
<b>rapport entre le niveau de vie au début de la retraite et le niveau de vie en fin de carrière</b>				
... en fin de carrière	68%	68%	68%	74%
<b>rapport entre le niveau de vie durant la retraite et durant la vie active</b>				
... durant toute la carrière	94%	106%	116%	136%

# Le niveau de vie des retraités

# Le niveau de vie des retraités

## De la pension brute au revenu disponible du ménage

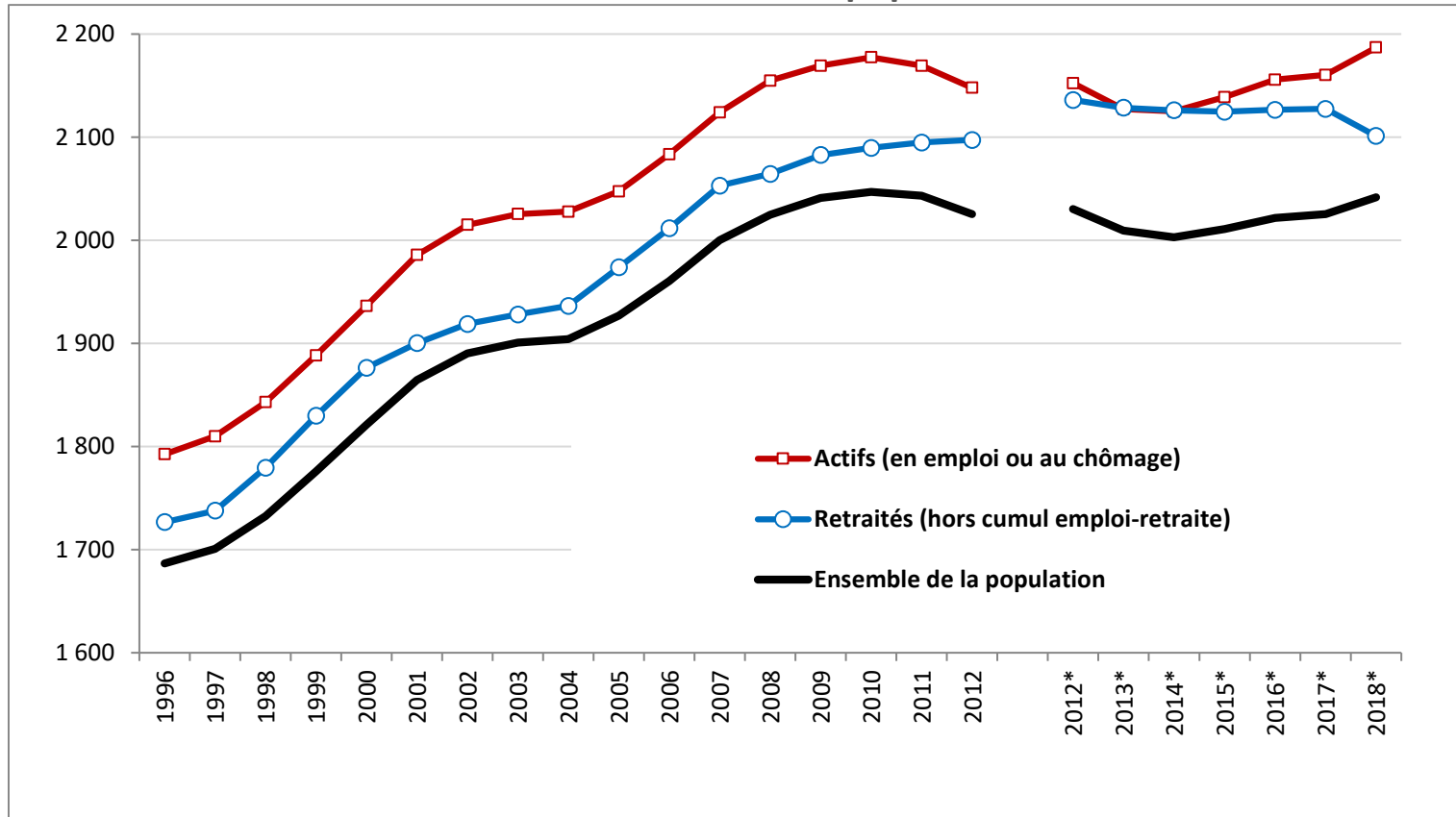
Sources : INSEE-DGFip-CNAF-CNAV-CCMSA, enquêtes Revenus fiscaux et sociaux de 2005 à 2018.



Effets de la taille du ménage, des prélèvements et des autres revenus

# Le niveau de vie des retraités

Niveau de vie moyen des retraités comparé à celui des actifs et de l'ensemble de la population

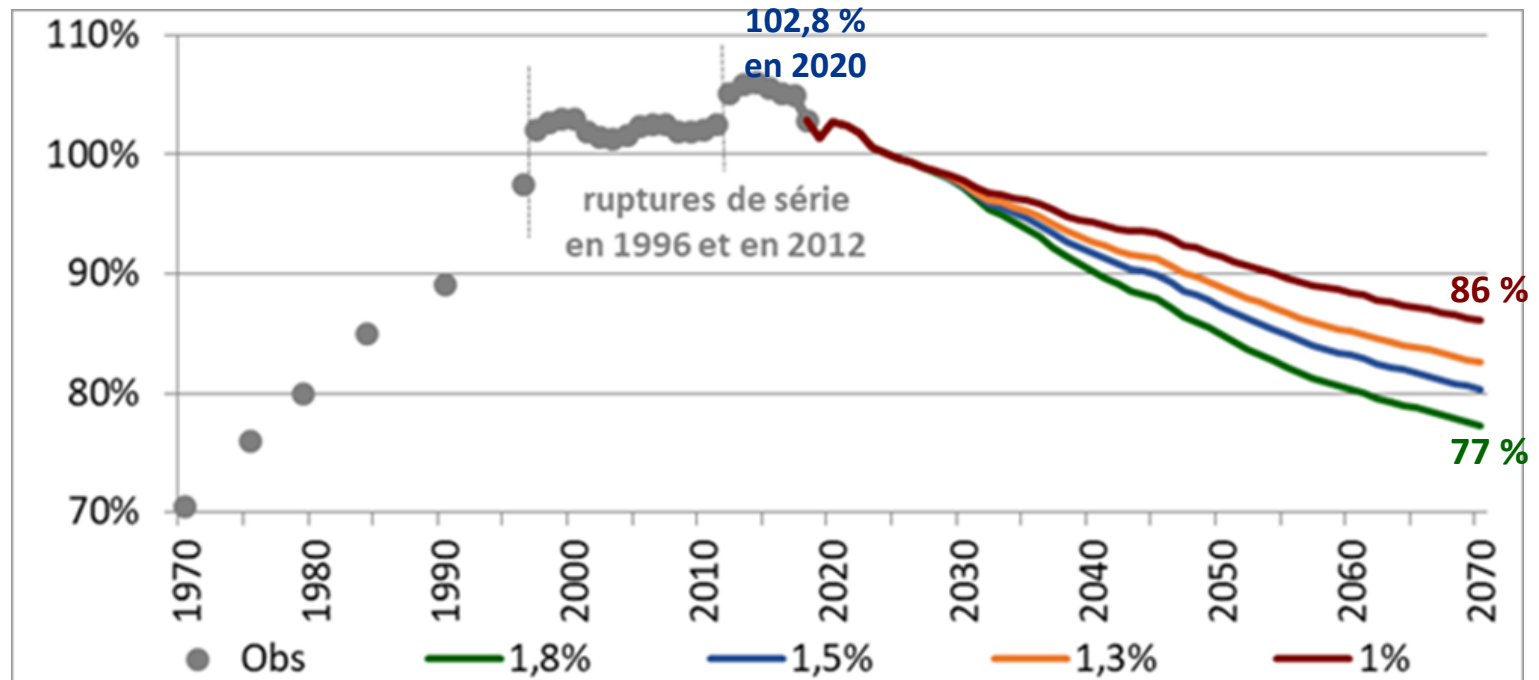


Sources : INSEE-DGFIP-CNAF-CNAV-CCMSA, enquêtes Revenus fiscaux et sociaux de 2005 à 2018.

# Le niveau de vie des retraités

- Le niveau de vie des retraités est à parité avec le niveau de vie de l'ensemble de la population ; il reviendrait en projection à son niveau des années 1970-1980

Rapport entre le niveau de vie des retraités et celui de l'ensemble de la population



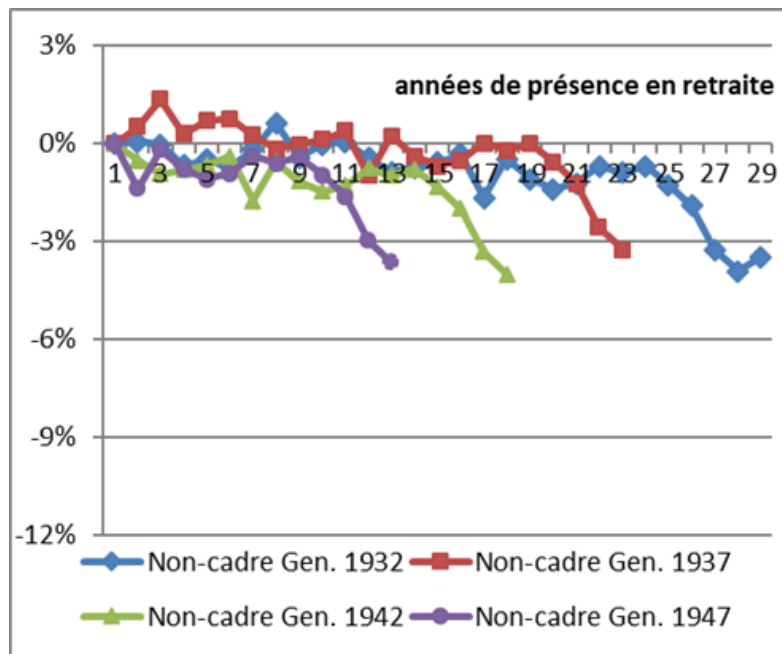
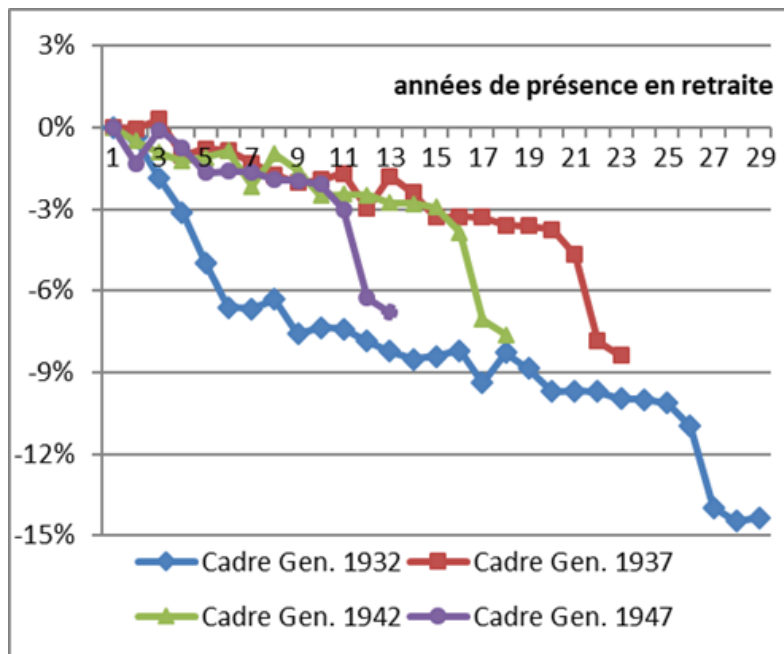
Sources : INSEE-DGFiP-CNAF-CNAV-CCMSA, enquêtes Revenus fiscaux et sociaux de 2005 à 2018 ; projections COR – juin 2021 ; INSEE, modèle DESTINIE.

# Les évolutions de pouvoir d'achat des pensions liquidées sur cas type

Cadre

Non-cadre

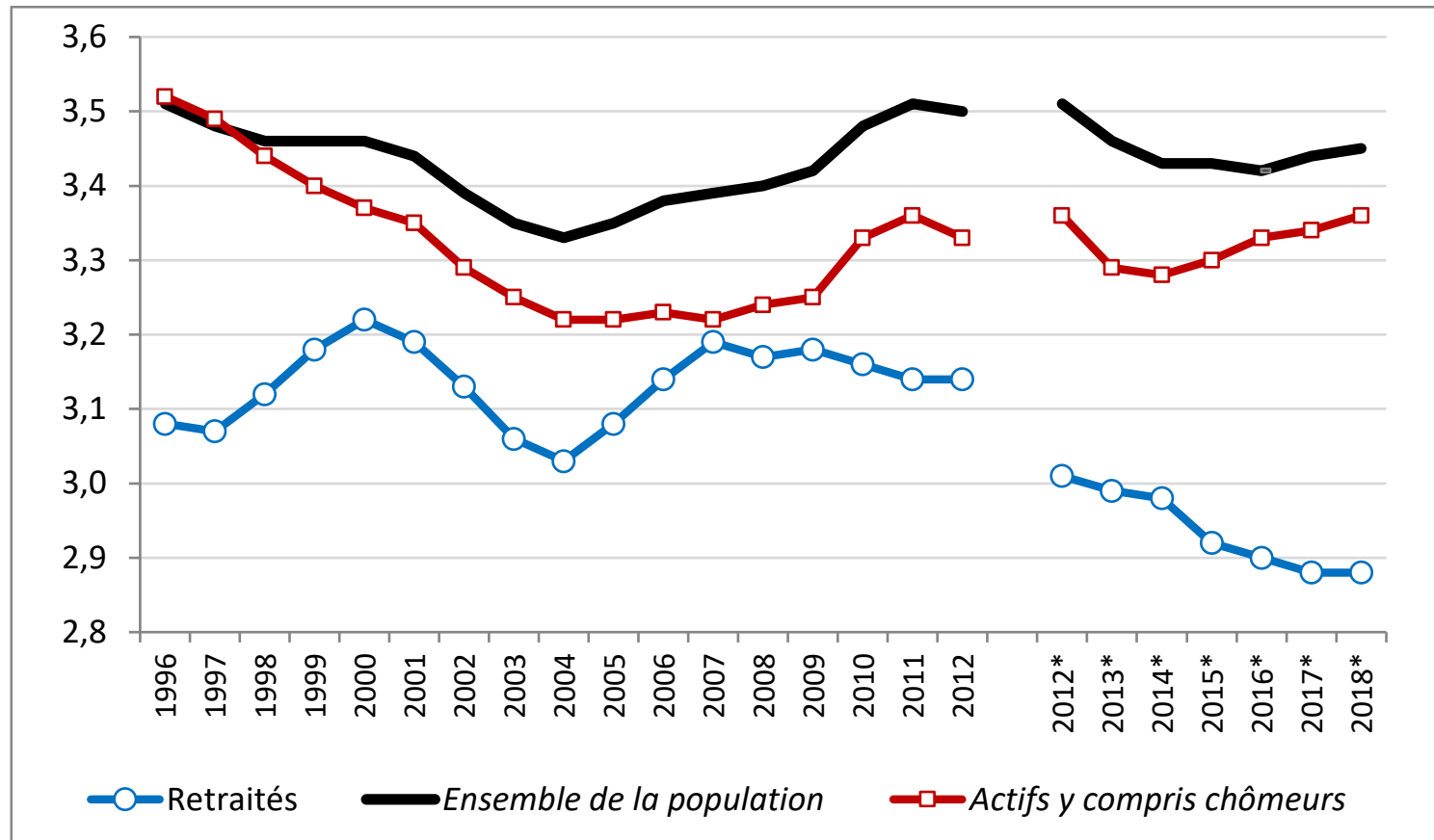
Source : calculs SG-COR à partir de la législation.



- Effets des mécanismes d'indexation (absence ou sous-revalorisation des pensions, décalage des dates de revalorisation) à la CNAV et à l'AGIRC-ARRCO
- Effets des prélèvements sociaux sur les retraites (pour le cadre)

# Inégalités de niveau de vie

Évolution 1996-2018 du rapport interdécile de niveau de vie



Sources : INSEE-DGFIP-CNAF-CNAV-CCMSA, enquêtes Revenus fiscaux et sociaux de 2005 à 2018.

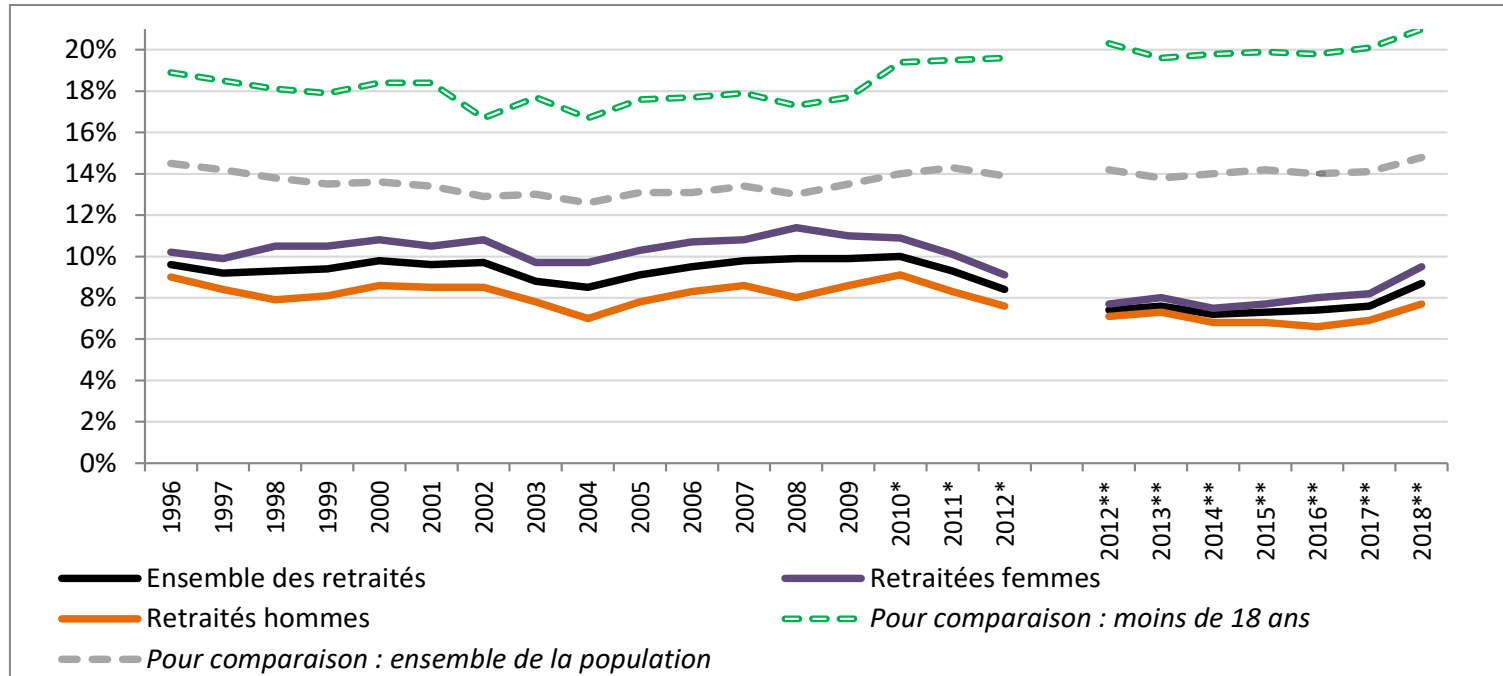
# Les pensions des plus modestes



# Le taux de pauvreté des retraités

- Le taux de pauvreté des retraités est stable depuis quinze ans environ et plus faible que celui de l'ensemble de la population, et notamment des moins de 18 ans

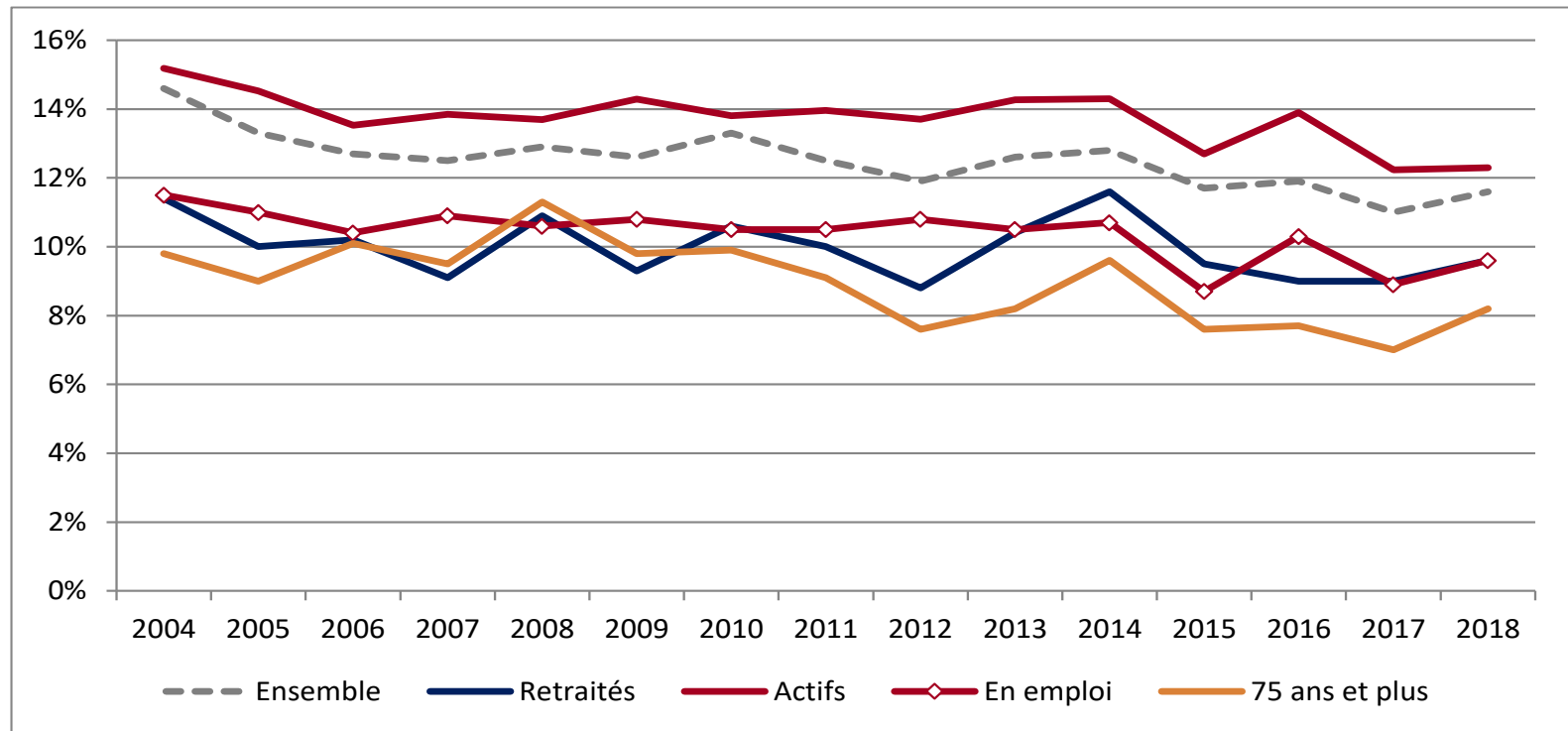
Sources : INSEE-DGI, enquêtes Revenus fiscaux r tropol es de 1996   2004 ; INSEE-DGFIP-CNAF-CNAV-CCMSA, enqu tes Revenus fiscaux et sociaux de 2005   2018.



L'intensit  de la pauvret  des retrait s est moins  lev e que celle de l'ensemble de la population.

# Taux de pauvreté en conditions de vie

- **8 privations parmi une liste de 27 privations possibles** regroupées en quatre dimensions : l'insuffisance de ressources, les retards de paiement, les restrictions de consommation et les difficultés de logement.
- La pauvreté en conditions de vie est moindre pour les retraités que pour les actifs
- Elle diminue plus pour les actifs que pour les retraités.



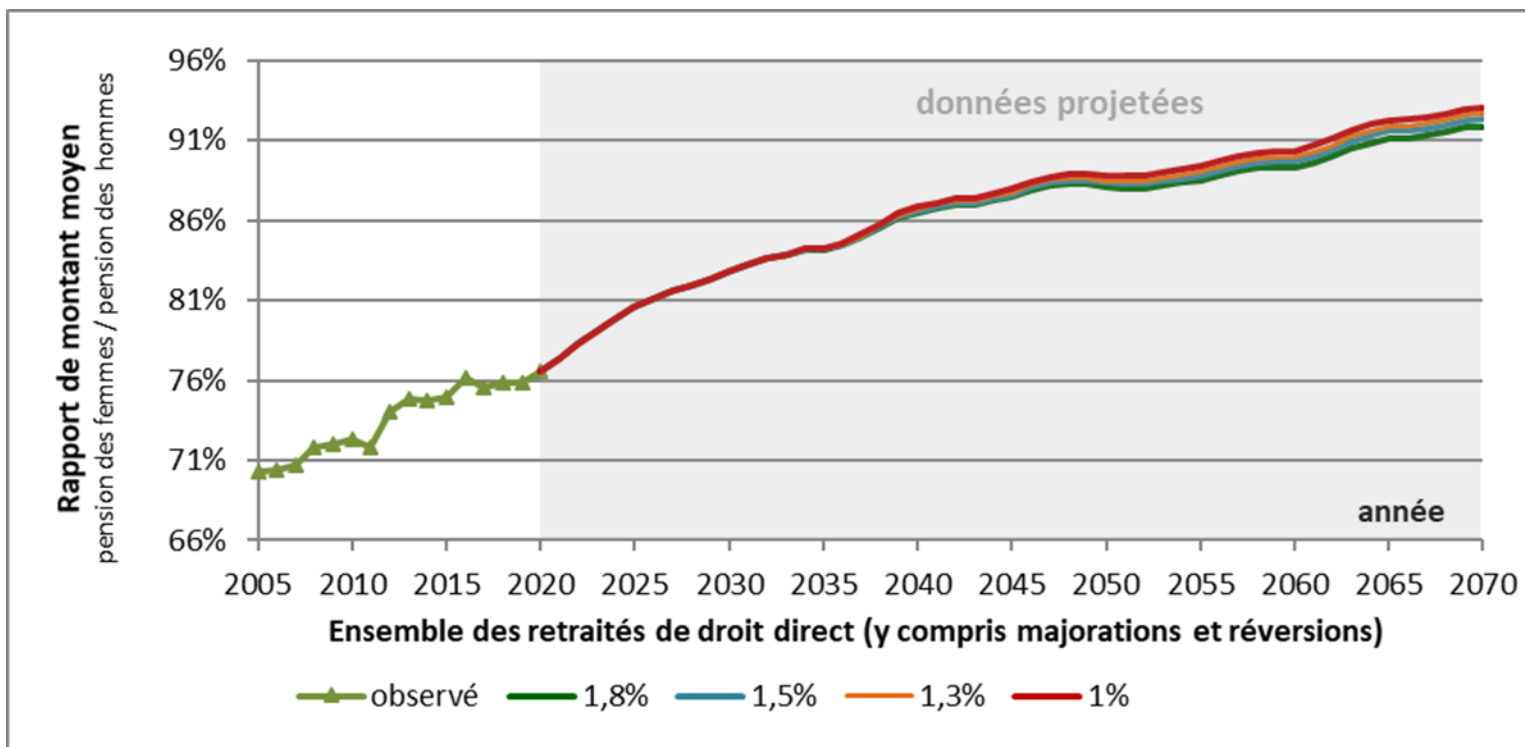
Source : Insee, SRCV-Silc 2004 à 2018.

# L'équité entre les femmes et les hommes au regard de la retraite

# L'équité entre les femmes et les hommes

- L'écart de montant moyen de pension entre les femmes et les hommes se réduirait progressivement, de 25 points actuellement à environ 8 points à l'horizon de 2070

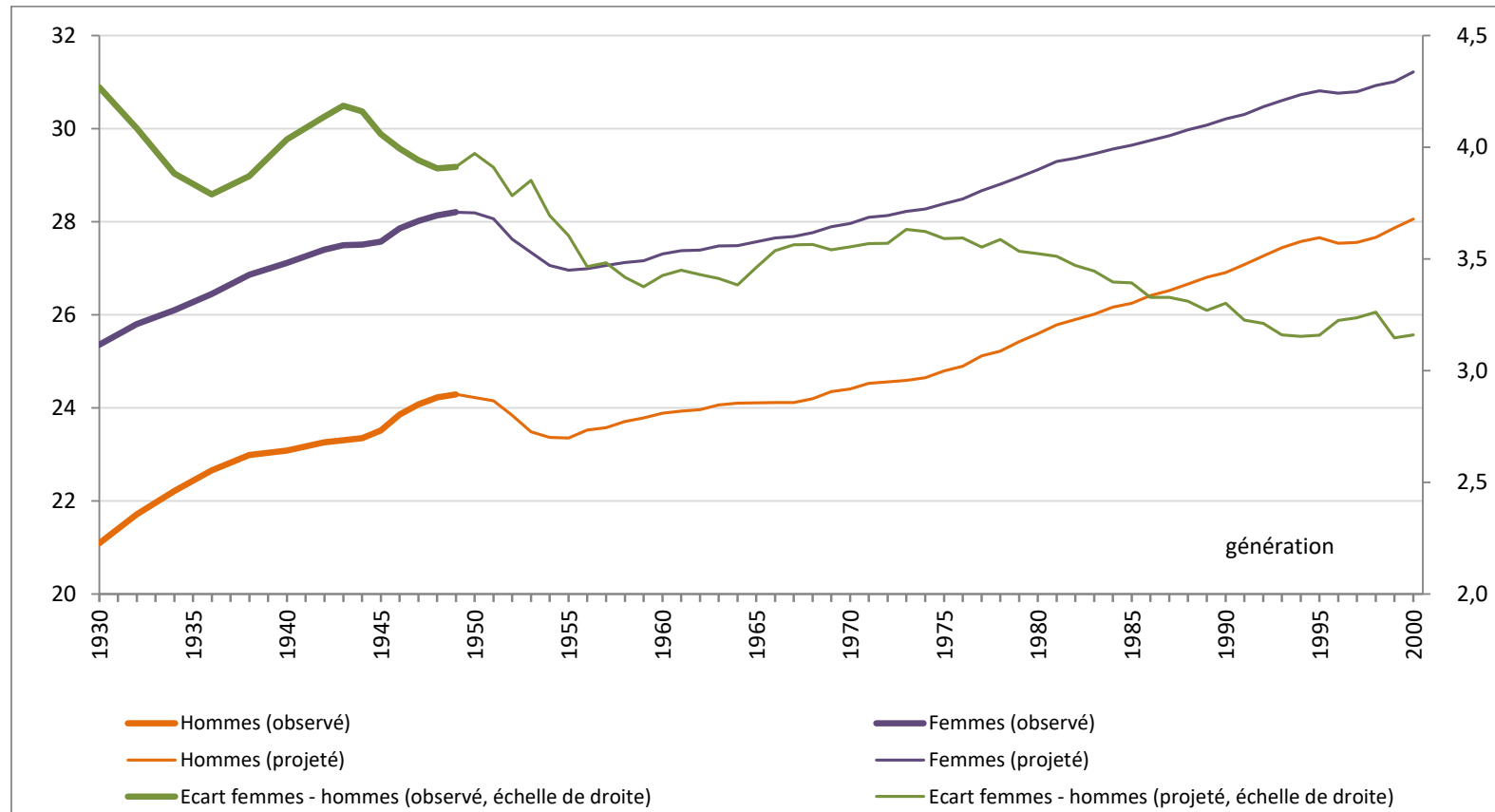
Montant brut moyen des pensions des femmes rapporté à celui des hommes



Sources : pour les années 2005 à 2018, DREES, modèle ANCETRE ; pour les années 2019 à 2070 : INSEE, modèle DESTINIE, projections COR juin 2021.

# L'équité entre les femmes et les hommes

## Durée moyenne de retraite des femmes et des hommes

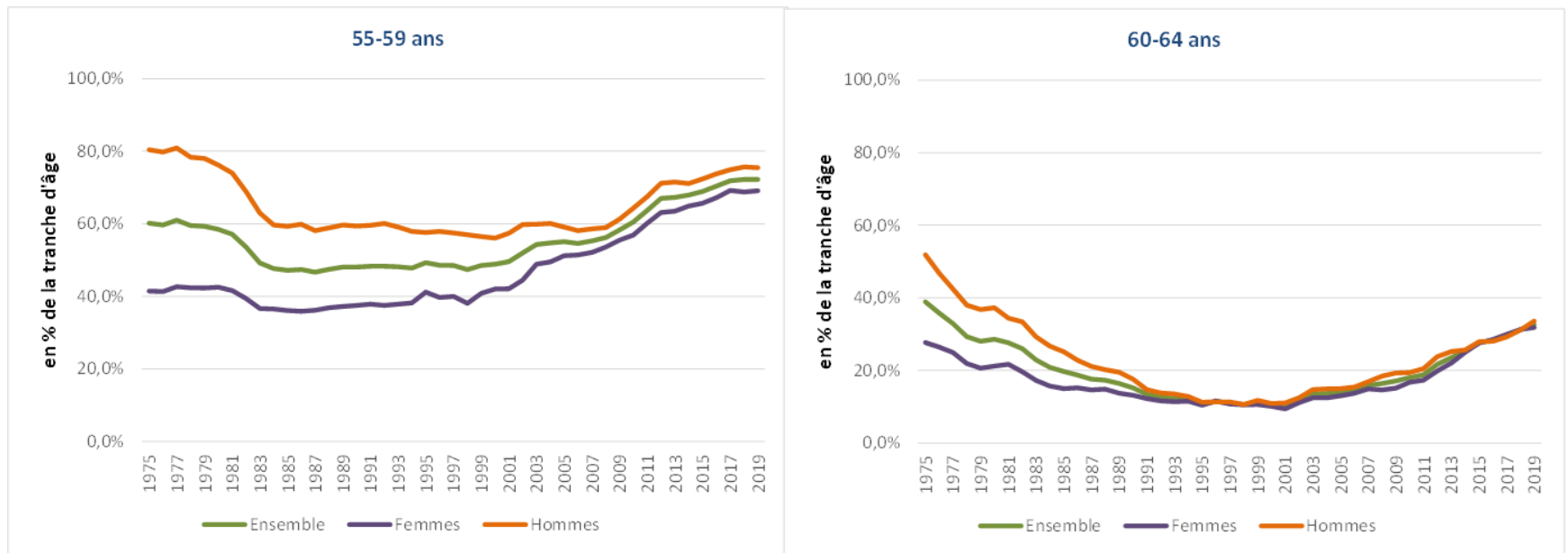


Sources : Projections démographiques INSEE, 2016 ; DREES, modèle ANCETRE ; projections du COR – novembre 2020.

# Les âges et conditions de départ

# Les comportements d'activité et d'emploi

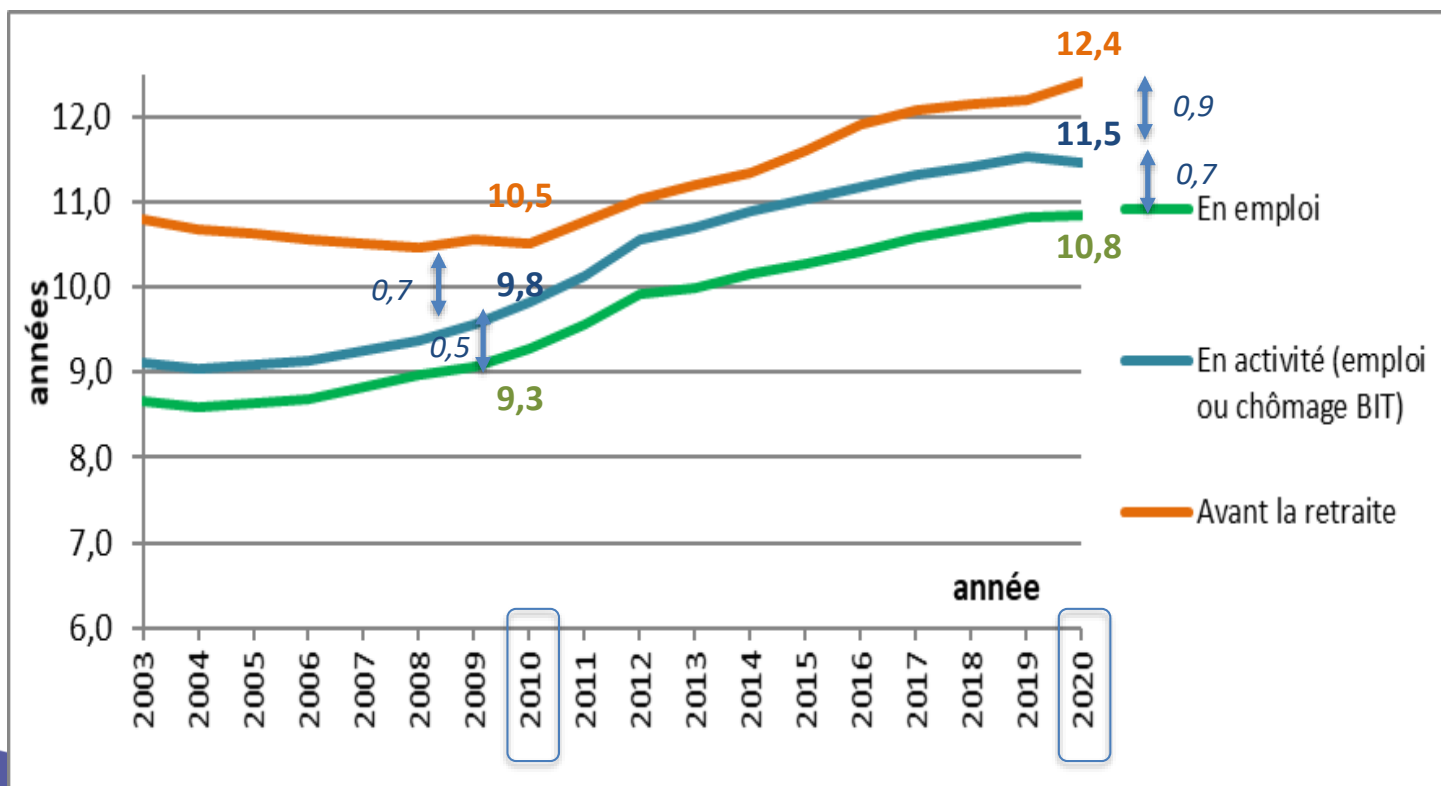
## Taux d'emploi des 55-64 ans



Source : INSEE, enquêtes Emploi

# Depuis 2010, des évolutions très voisines de l'âge de départ, de l'âge de cessation d'activité et de l'âge de sortie de l'emploi

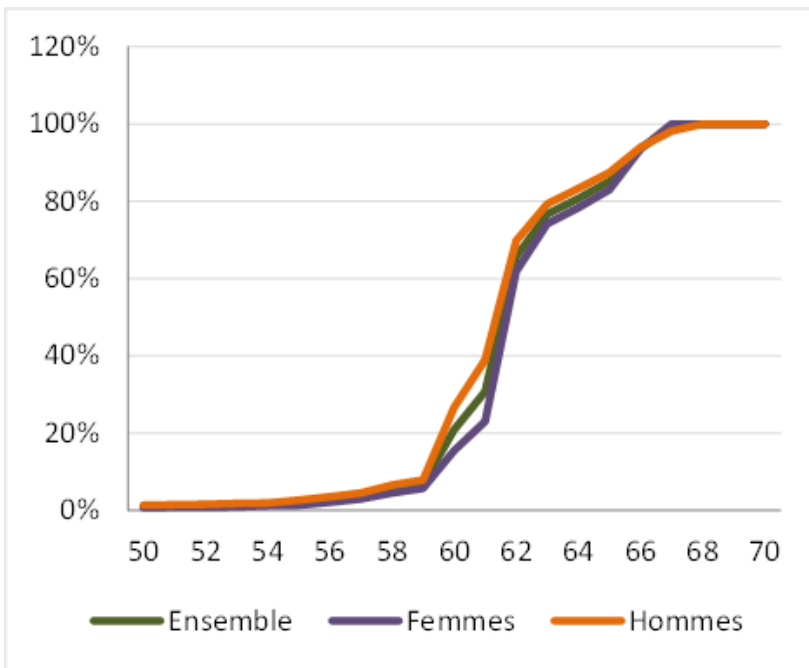
Durées moyennes en activité, en emploi et avant la retraite entre 50 et 69 ans



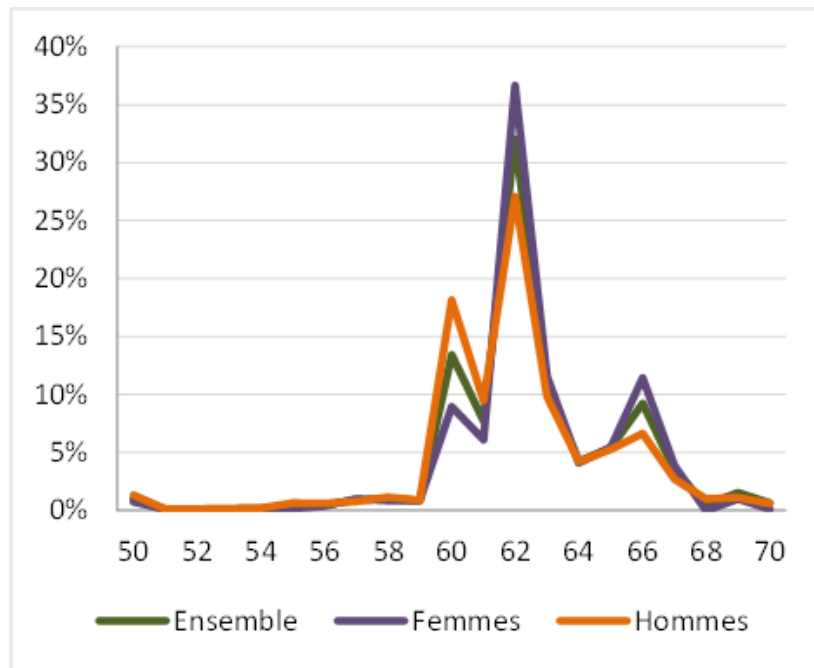


# En 2019, des départs concentrés à 62 ans et, dans une moindre mesure, 60 et 66 ans

Taux de retraités par âge en 2019



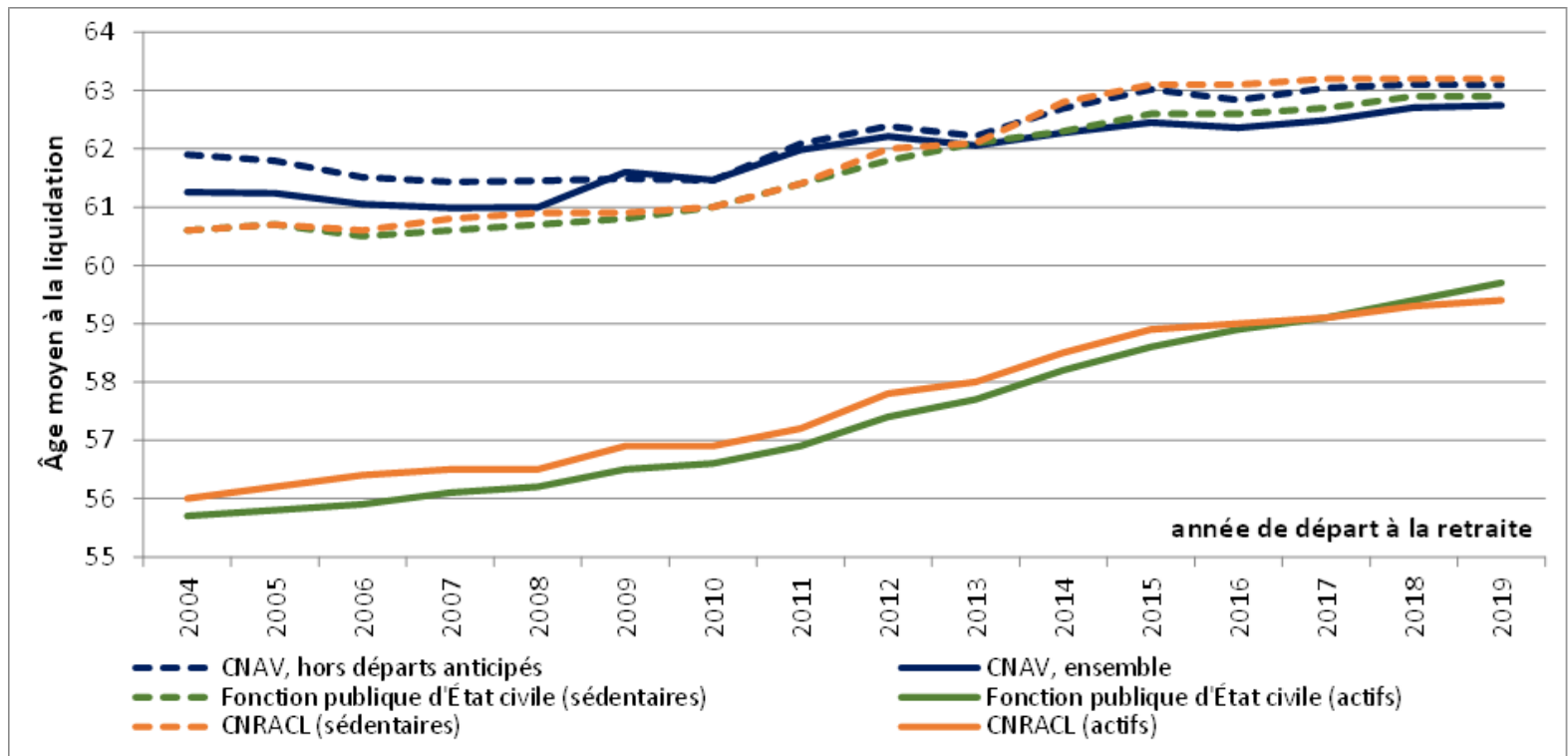
Taux de nouveaux retraités par âge en 2019



Sources : DREES, modèle ANCETRE

# Des différences d'âge de départ qui s'amenuisent entre populations comparables

Âges moyens à la liquidation des nouveaux retraités de 2004 à 2019 ans les principaux régimes



Sources : REPSS retraités ; rapport sur les pensions de retraite de la fonction publique annexé au projet de loi de finance pour 2021.

# Les dispositifs de solidarité

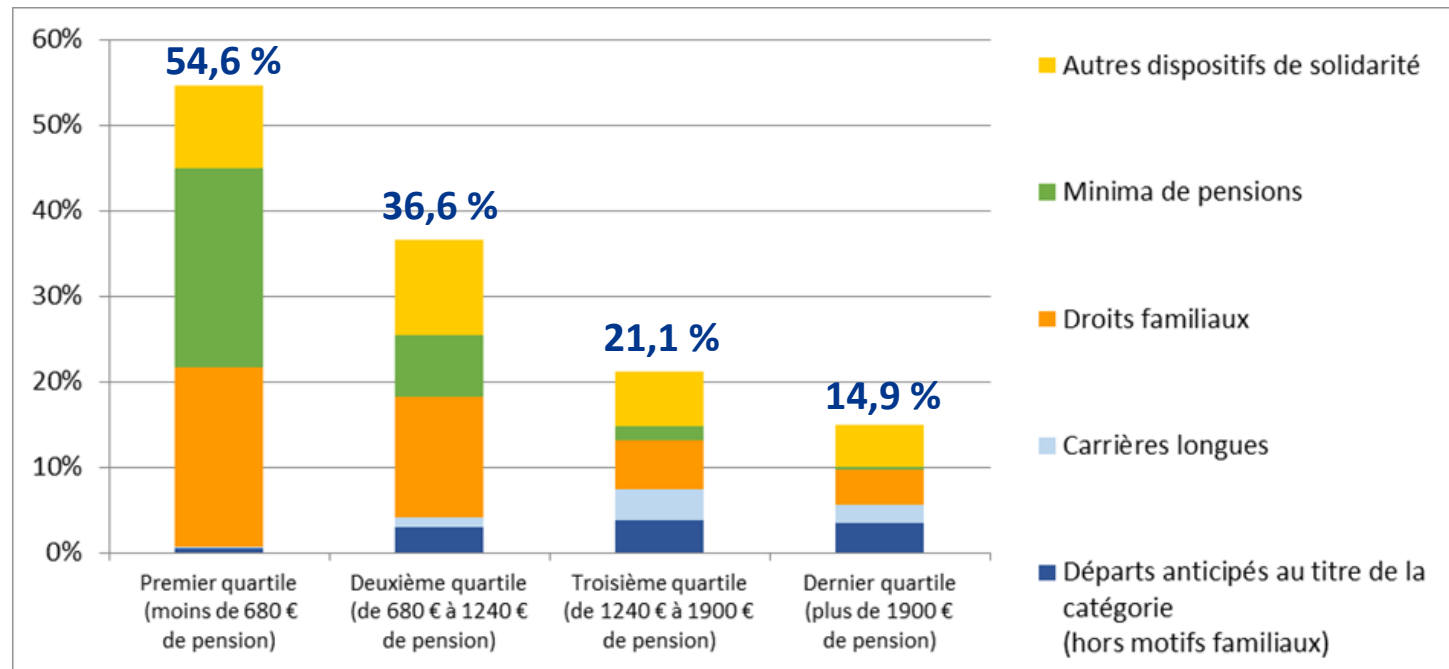
# La part des dispositifs de solidarité dans les pensions de droit direct

	Poids en %
<b>Prestations hors solidarité</b>	<b>77,2 %</b>
<b>Solidarité</b>	<b>22,8 %</b>
<i>Dont droits familiaux</i>	<i>7,2 %</i>
<i>Dont départs anticipés carrières longues</i>	<i>2,3 %</i>
<i>Dont départs anticipés lié à la catégorie</i>	<i>3,3 %</i>
<i>Dont minima de pension</i>	<i>3,2 %</i>
<i>Dont autres</i>	<i>6,8 %</i>

Source : DREES, EIR2016.

# La part des dispositifs de solidarité selon le montant de pension

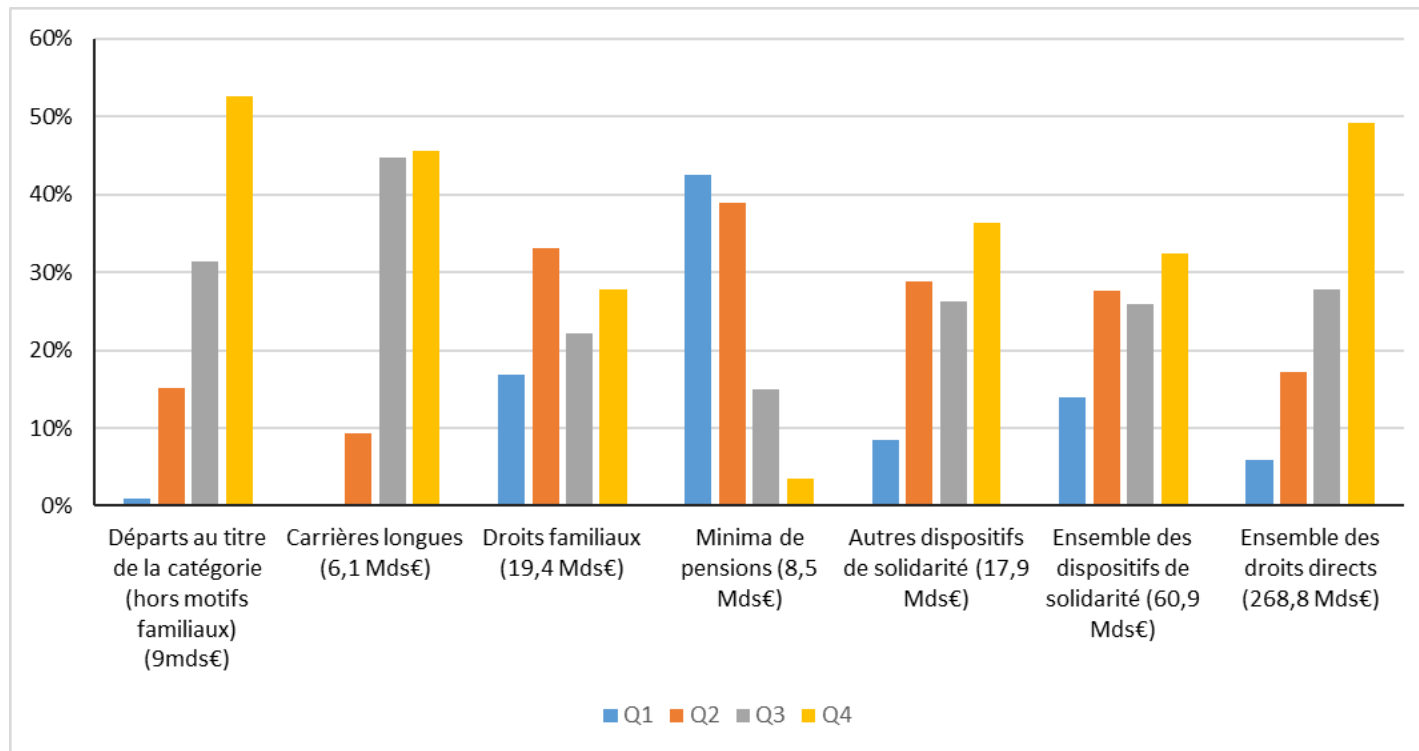
- Les dispositifs de solidarité sont plus importants pour les niveaux de pension inférieurs



Source : DREES, EIR2016.

# La part des dispositifs de solidarité selon le montant de pension

- Mais les montants totaux versés sont supérieurs pour les retraités les plus aisés



Source : DREES, EIR2016.



CONSEIL D'ORIENTATION  
DES RETRAITES

---

# Merci de votre attention

Suivez l'actualité et les travaux du COR  
sur [www.cor-retraites.fr](http://www.cor-retraites.fr) et twitter [@COR\\_Retraites](https://twitter.com/COR_Retraites)